

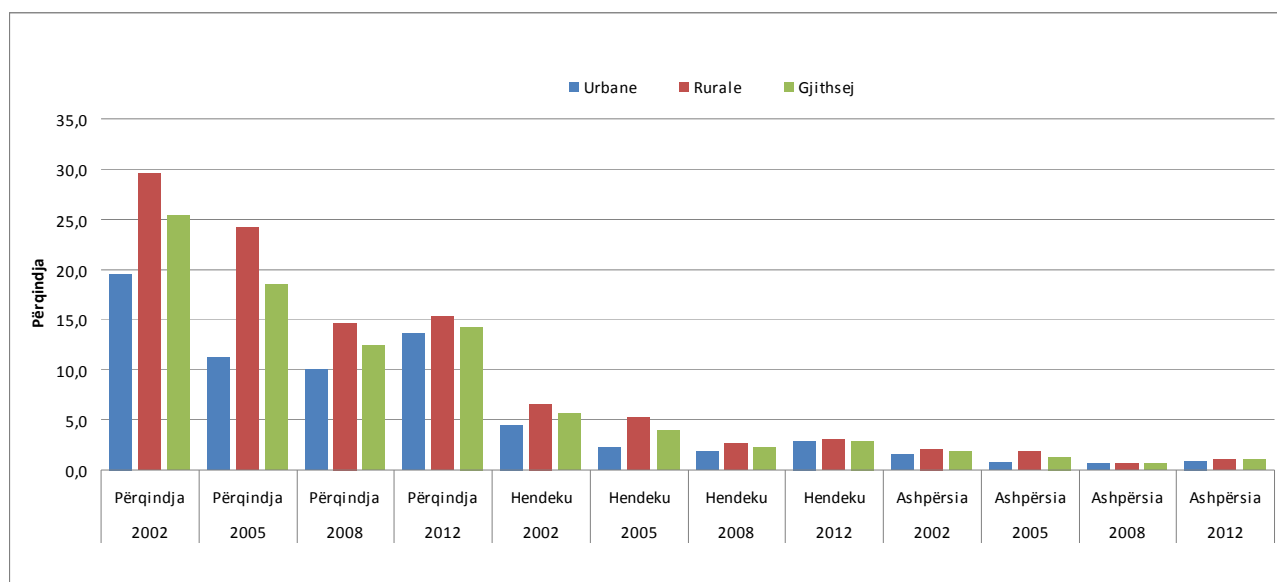
**SHQIPËRIA: TRENDI I VARFËRISË
2002-2005-2008-2012**

Shtator 2013

A. RRITJA DHE VARFËRIA

1.1 Si pasojë e krizës globale financiare dhe situatës së përgjithshme makroekonomike lidhur me normat e ulëta të rritjes që nga viti 2008, varfëria në Shqipëri është rritur. Pjesa e popullsisë konsumi mujor real për frymë i së cilës është nën 4.891 Lekë (me çmimet e vitit 2002), u rrit nga 12.4% në 2008 në 14.3% në vitin 2012. Në vitet e mëparshme, varfëria ka rënë nga 25.4% në 2002 në 18.5% në vitin 2005 dhe 12.4% në vitin 2008 (Figura 1 dhe Tabela 1). Kjo do të thotë se rreth 28.896 individë në shtesë të 373,137 individëve të varfër në vitin 2008 kanë rënë në varfëri. Popullsia ekstremisht e varfër, e përcaktuar si personat që kanë vështirësi në përmbushjen e nevojave bazë ushqimore, është rritur nga 1.2% në vitin 2008 në 2.2% në vitin 2012. Varfëria ekstreme kishte rënë nga 4.7% në vitin 2002 në 3.5% në 2005 në 1.2% në vitin 2008 (Tabela A1). Në vitin 2012, varfëria ekstreme është rritur si në zonat urbane 2.2% ashtu dhe në ato rurale 2.3%.

Figura 1: Trendi i varfërisë absolute



1.2 Treguesit e tjerë të varfërisë kanë pësuar gjithashtu rritje nga viti 2008. Dy tregues të tjerë alternativë, përveç shkallës së varfërisë (përqindja e të varfërve), janë hendeku i varfërisë dhe ashpërsia e varfërisë. Hendeku i varfërisë (nganjëherë referuar si thellësi e varfërisë) tregon se sa larg janë familjet nga linja e varfërisë. Ky tregues përftohet nga raporti i shumës së diferencave të konsumit të të varfërve nga linja e varfërisë për të gjithë të varfërit ndaj totalit të popullsisë, duke e shprehur atë si përqindje të linjës të varfërisë. Pra, një hendek varfërie prej 2 për qind do të thotë se shumica e përgjithshme që do t'u duhej të varfërve për të arritur nivelin e linjës së varfërisë është e barabartë me popullsinë shumëzuar me 2 përqind të linjës së varfërisë. Avantazhi kryesor i hendekut të varfërisë është se kontributi individual i një të varfëri në varfërinë e përgjithshme është më i madh sa më i varfër është individ. Treguesi i dytë alternativ është ashpërsia e varfërisë, përparësia kryesore e të cilit është ndjeshmëria e tij ndaj pabarazisë midis të varfërve. Ashpërsia e varfërisë merr parasysh jo vetëm distancën e të varfërve nga linja e varfërisë por edhe pabarazinë midis të varfërve. Kështu, të varfërit që janë më larg linjës së varfërisë kanë një peshë më të madhe. Figura 1 dhe Tabela 1 tregojnë se hendeku i varfërisë është rritur nga 2.3% në 2008 në 2.9% në vitin 2012.

Megjithatë, numri vazhdon të jetë shumë më i ulët në krahasim me 5.7% në vitin 2002. Hendeku i varfërisë kishte rënë nga 4.0% në 2005 në 2.3% në vitin 2008. Ashpërsia e varfërisë është rritur lehtësisht nga 0.7% në vitin 2008 në 1% në vitin 2012. Më parë, ky tregues ka rënë nga 1.9% në vitin 2002 në 1.3% në vitin 2005.

Tabela 1: Trendi i varfërisë absolute sipas rajoneve: 2002, 2005, 2008 ,2012

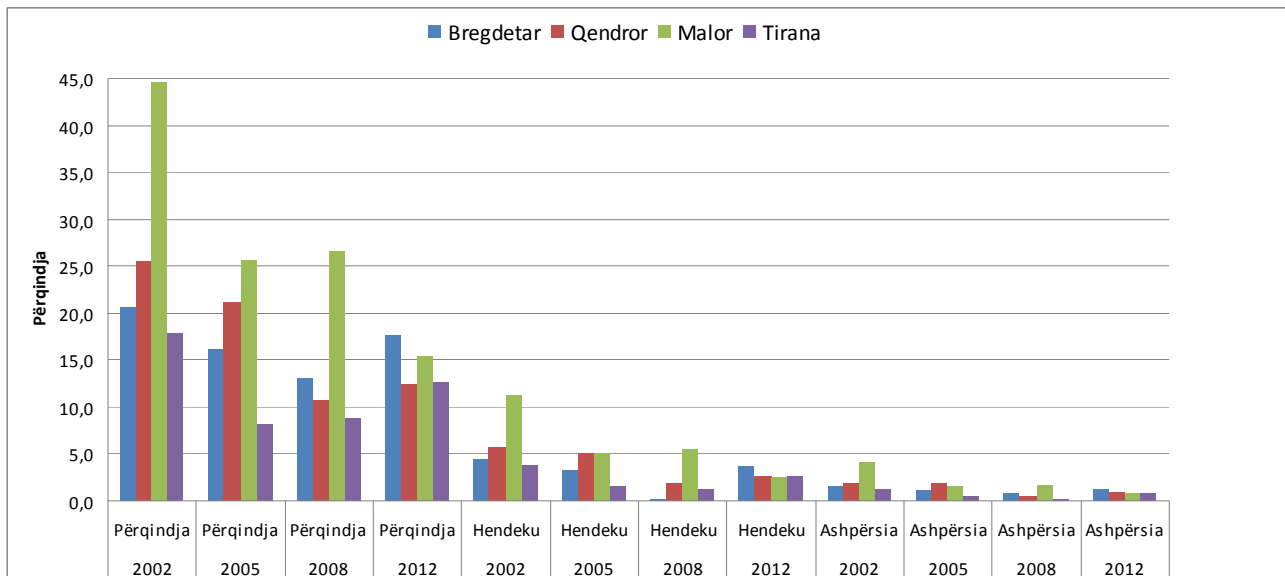
Rajonet	Matësit e varfërisë	2002			2005			2008			2012		
		Urbane	Rurale	Gjithsej	Urbane	Rurale	Gjithsej	Urbane	Rurale	Gjithsej	Urbane	Rurale	Gjithsej
Bregdetar	Përqindja	20,2	20,9	20,6	11,6	19,7	16,2	10,7	15	13	17,3	17,9	17,6
	Hendeku	5,4	3,6	4,4	2	4,1	3,2	2,7	2,5	0,2	3,8	3,5	3,7
	Ashpërsia	2,1	1	1,5	0,6	1,3	1	1	0,6	0,7	1,2	1,1	1,2
Qendror	Përqindja	19,3	28,5	25,6	12,5	25,9	21,2	10,3	10,9	10,7	10,3	13,8	12,5
	Hendeku	3,8	6,5	5,7	3	6	5	1,9	1,9	1,9	2,2	2,9	2,6
	Ashpërsia	1,2	2,1	1,8	1,2	2,1	1,8	0,6	0,4	0,5	0,7	1,1	0,9
Malor	Përqindja	24,7	49,5	44,5	17,1	27,7	25,6	14,7	29,8	26,6	13,7	15,9	15,3
	Hendeku	6,5	12,3	11,1	3,6	5,5	5,1	3,2	6,2	5,6	2,5	2,5	2,5
	Ashpërsia	2,6	4,4	4,1	1,1	1,7	1,5	1,2	1,8	1,7	0,9	0,6	0,7
Tirana	Përqindja	17,8		17,8	8,1		8,1	8,7		8,7	12,6		12,6
	Hendeku	3,8		3,8	1,6		1,6	1,2		1,2	2,6		2,6
	Ashpërsia	1,3		1,3	0,5		0,5	0,2		0,2	0,8		0,8
Gjithsej	Përqindja	19,5	29,6	25,4	11,2	24,2	18,5	10,1	14,6	12,4	13,6	15,3	14,3
	Hendeku	4,5	6,6	5,7	2,3	5,3	4	1,9	2,6	2,3	2,9	3,0	2,9
	Ashpërsia	1,6	2,1	1,9	0,8	1,8	1,3	0,6	0,7	0,7	0,9	1,0	1,0

1.3 Rritja e varfërisë është shoqëruar me rritje të varfërisë rajonale. Ndryshimet në normat e varfërisë midis rajoneve të përcaktuara si 4 strata¹, janë rritur në krahasim me vitin 2008, me përjashtim të zonave të rajonit Malor (Figura 2). Ndryshe nga viti 2008 ku zonat malore ishin të vetmet me një rritje të lehtë në varfëri, në vitin 2012, janë zonat Malore ato që kanë pasur uljen e varfërisë. Në këto zona, varfëria është ulur nga 26.6% në 2008 në 15.3% në vitin 2012. Megjithatë, kjo ulje mund të jetë si pasojë e lëvizjeve të popullsisë dhe vazhdimi i lëvizjeve nga zonat Malore drejt rajoneve të tjera. Rrjedhimisht, rajonet e tjera mund të ndajnë barrën e këtyre lëvizjeve, gjë që mund të jetë ndër arsyet që sjellin si pasojë një rritje në përgjithësi të varfërisë. Për shembull, në zonat Bregdetare, të cilat kanë rritjen më të madhe në varfëri, 17.6% e popullsisë është e varfër në krahasim me 13% në vitin 2008. Tirana ka përjetuar një rritje të konsiderueshme në varfëri. Krahasuar me vitin 2008, përqindja e popullsisë që konsiderohet si e varfër ka shkuar nga 8.7% në

¹ Është e rëndësishme të merret parasysh se katër rajonet e përcaktuara në këtë mënyrë (shih Tabelën A2) janë të ndryshme nga ato administrative të cilave i'u referohemi si qarqe. Rajonet – strata, janë zona që janë grupuar së bashku sepse kanë ngjashmëri dhe afërsi gjeografike. Në fakt, rajonet e përcaktuara për efekt të anketës janë katër, ndërsa qarqet janë 12.

2008 në 12.6% në vitin 2012. Zonat qendrore kanë mbetur përgjithësisht në një situatë të ngjashme. Varfëria është rritur lehtësisht nga 10.7% në 2008 në 12.5% në vitin 2012.

Figura 2: Trendi i varfërisë sipas rajoneve



1.4 **Rritja e përgjithshme e varfërisë u shoqërua me një rritje më të lartë të shkallës së varfërisë urbane.** Varfëria nuk duket të jetë më vetëm një fenomen rural. Në vend të kësaj, varfëria është zhvendosur kryesisht në zonat urbane. Tabela 2 tregon se, ndërsa popullsia rurale në varfëri ka rënë me rreth 12%, popullsia urbane në varfëri është rritur me rreth 37%. Shkalla e varfërisë në zonat rurale, është rritur nga 14.6% në 2008 në 15.3% në vitin 2012, ndërsa varfëria urbane u rrit nga 10.1% në 13.6%. Për më tepër, edhe brenda zonave rurale, shkalla e varfërisë është ulur ndjeshëm në zonat Malore. Varfëria duket të ketë një përhapje më të gjerë se në vitin 2008 dhe nuk është më e përqëndruar në zonat Malore rurale (Tabela 1). Treguesit e tjerë të varfërisë ruajnë norma të ngjashme të ndryshimit, si ato të përshkuara më lart, si në zonat urbane dhe në ato rurale. Hendeku i varfërisë (thellësia e varfërisë) është e ngjashme për zonat rurale dhe ato urbane. Megjithatë, zonat urbane kanë pasur një rritje të konsiderueshme të hendekut të varfërisë në krahasim me vitet e mëparshme. Në zonat rurale, ky tregues është 3.0%, krahasuar me 2.9% në zonat urbane; për zonat rurale, ky tregues ka pësuar një rritje prej rreth 15% krahasuar me vitin 2008, ndërsa për zonat urbane ka pësuar një rritje prej rreth 53%.

Tabela 2: Shkalla e reduktimit të varfërisë në zonat urbane dhe rurale

	Numri i të varfërve sipas zonave urbane/rurale				Ndryshimi në varfëri		
	2002	2005	2008	2012	% change 2002-2005	% change 2005-2008	% change 2008-2012
Popullsia në varfëri	813.196	575.659	373.137	402.033	-29,2	-35,2	7,7
Zona urbane	257.690	151.811	150.052	205.273	-41,1	-1,2	36,8
Zona rurale	555.506	423.848	223.085	196.760	-23,7	-47,4	-11,8

- 1.5 **Rritja e shkallës së varfërisë ka qënë e lidhur me rritjen e përqindjes së konsumit për ushqim dhe nevoja bazë, dhe me një rënie të konsumit për produkte jo-ushqimore, arsim dhe pajisje afatgjatë.** Konsumi real për frymë në vitin 2012 (me çmimet e vitit 2002) ka rënë nga 9,731 lekë në 2008 në 8,939 Lek në vitin 2012. Ndërsa, konsideruar si përqindje ndaj totalit të konsumit për frymë, përqindja e konsumit për ushqim është rritur me rreth 1.04% nga viti 2008 në vitin 2012 (Tabela 3). Rënia e shpenzimeve të arsimit, rënia e konsumit real për frymë në vitin 2012 dhe rritja e konsumit për ushqim janë dukuri mjaft të zakonshme kur varfëria rritet. Pasi konsumi bie, përqindja e konsumit për ushqim në konsumin real për frymë pritet të rritet pasi individët do të sigurojnë fillimisht ushqimin duke qëndruar larg aktiviteteve të tjera.

Tabela 3 Përqindjet e konsumit real për frymë (%)

Komponentët e konsumit	2002	2005	2008	2012
Ushqim	64,5	59,2	57,9	58,5
Për konsum jo-ushqimor	19,4	24,8	22,8	19,9
Për nevoja bazë	12,6	12,6	15,1	17,5
Për arsim	2,3	2,4	3,7	3,4
Për pajisje afatgjatë	1,2	0,9	0,5	0,6

- 1.6 **Varfëria sipas qarqeve, e cila është një shtesë e re në LSMS e vitit 2012, tregon se Qarku Elbasan dhe Gjirokastrë kanë shkallën më të ulët të varfërisë, ndërsa Qarku Kukës ka shkallën më të lartë të varfërisë.** Shkalla e varfërisë është 10.7 % në Elbasan dhe Gjirokastrë dhe arrin në 21.8% në Kukës. Përveç kësaj, qarqe të tjera të tilla si Berat, Dibër, Korçë dhe Vlorë kanë norma të ulëta të varfërisë në krahasim me mesataren e vendit. Qarqe të tjera si Lezha dhe Shkodra kanë nivele më të larta të varfërisë, përkatësisht 17.5% dhe

15.7%. Qarku Tiranë ka një normë të varfërisë shumë afër mesatares së vendit, 14.2%. Qarqe të tjera si Durrësi dhe Fieri kanë norma më të larta të varfërisë në krahasim me mesataren, përkatësisht 16.2% në Durrës dhe 17.5% në Fier.

Tabela 4 Treguesit e varfërisë sipas Qarqeve

Qarku	Përqindja	Thellësia	Ashpërsia
Berat	12,7	2,4	0,7
Dibër	13,0	2,3	0,7
Durrës	16,2	3,3	1,1
Elbasan	10,7	2,3	0,8
Fier	17,5	3,5	1,1
Gjirokastrë	10,7	2,2	0,9
Korçë	12,2	2,5	0,7
Kukës	21,8	3,7	0,9
Lezhë	17,5	4,3	1,6
Shkodër	15,7	3,7	1,6
Tiranë	14,2	2,8	0,8
Vlorë	11,7	2,4	0,8
Gjithsej	14,3	2,9	1,0

B. KONKLUZIONE

- 1.7 Ky artikull analizon tendencat e varfërisë në Shqipëri. Ai arrin në dy konkluzione kryesore. Së pari, për shkak të krizës globale financiare dhe ngadalësimit të rritjes ekonomike, ka pasur një rritje të përgjithshme të varfërisë. Së dyti, varfëria nuk është më vetëm një çështje rurale. Ka pasur një zhvendosje të varfërisë nga zonat rurale në zonat urbane, ku kjo e fundit ka pasur një rritje të madhe të shkallës së varfërisë. Kjo mund të ketë ardhur si pasojë e përpjekjeve më të përqendruara drejt zhvillimit rural, ndërkohë që lëvizjet e popullsisë mund të kenë vazhduar nga zonat rurale në zonat urbane dhe pasojat e krizës kanë ndikuar kryesisht zonat urbane.
- 1.8 Përpjekje të mëtejshme janë të nevojshme për ta sjellë varfërinë në nivele më të ulëta. Të dhëna më të detajuara do të hedhin dritë mbi qarqet dhe zonat ku varfëria është më e përqëndruar dhe ku si rrjedhim duhet të ndërhyhet fillimisht. Fenomeni i varfërisë urbane duhet të shqyrtohet më në thellësi në analiza të mëtejshme në një të ardhme sa më të afërt për të kuptuar shkaqet dhe ndryshimin e kahut të varfërisë.

C. SHTOJCA

Tabela A1. Trendi i Varfërisë ekstreme sipas Rajoneve: 2002, 2005, 2008, 2012

Rajoni	Matësit e varfërisë	2002			2005			2008			2012		
		Urban e	Rural e	Gjiths ej	Urban e	Rural e	Gjiths ej	Urban e	Rural e	Gjiths ej	Urban e	Rural e	Gjiths ej
Bregdetar	Përqindja	5,9	1,8	3,6	1,8	2,5	2,2	1,9	1,0	1,4	2,9	2,6	2,8
	Hendeku	1,2	0,3	0,7	0,2	0,4	0,3	0,4	0,1	0,2	0,5	0,4	0,5
	Ashpërsia	0,3	0,1	0,2	-	0,1	0,1	0,1	0,0	0,1	0,1	0,1	0,1
Qendror	Përqindja	3,4	5,1	4,6	3,5	6,0	5,2	1,2	0,8	0,9	1,9	2,5	2,3
	Hendeku	0,5	0,5	0,5	0,8	0,9	0,9	0,3	0,1	0,2	0,3	0,6	0,5
	Ashpërsia	0,2	0,1	0,1	0,3	0,2	0,2	0,1	0,0	0,0	0,1	0,2	0,2
Malor	Përqindja	7,8	11,6	10,8	2,6	3,4	3,2	2,9	3,9	3,7	1,6	1,1	1,3
	Hendeku	1,6	2,1	2,0	0,3	0,4	0,4	0,6	0,5	0,5	0,4	0,1	0,2
	Ashpërsia	0,5	0,5	0,5	-	0,1	0,1	0,2	0,1	0,1	0,2	0,0	0,1
Tirana	Përqindja	2,3		2,3	1,0		1,0	0,2		0,2	1,7		1,7
	Hendeku	0,6		0,6	0,1		0,1	0,0		0,0	0,2		0,2
	Ashpërsia	0,2		0,2	-		-	0,0		0,0	0,0		0,0
Gjithsej	Përqindja	4,1	5,2	4,7	2,2	4,5	3,5	1,1	1,2	1,2	2,2	2,3	2,2
	Hendeku	0,8	0,7	0,8	0,4	0,7	0,5	0,2	0,2	0,2	0,3	0,5	0,4
	Ashpërsia	0,2	0,2	0,2	0,1	0,1	0,1	0,1	0,0	0,0	0,1	0,2	0,1

Tabela A2: Shpërndarja e rretheve sipas rajoneve

Rrethet sipas rajoneve			
Rajoni Bregdetar	Rajoni Qendror	Rajoni Malor	Tirana
Lezhë	Devoll	Kukes	Tirana urbane
Kurbin	Kolonjë	Has	Tirana te tjera urbane
Kavajë	Pogradec	Tropoje	
Mallakaster	Mirdite	Bulqize	
Lushnje	Puke	Diber	
Delvine	Malesi e Madhe	Gramsh	
Sarande	Mat	Librazhd	
Durres	Kuçove		

Fier	Skrapar		
Vlore	Krujë		
	Peqin		
	Gjirokastrë		
	Permet		
	Tepelenë		
	Shkoder		
	Elbasan		
	Berat		
	Korçë		
	Tirana (rural)		