



Produkti i Brendshëm Bruto Tremujor

Publikimi i tremujorit të dytë për vitin 2013

Tetor, 2013

Momentet kryesore

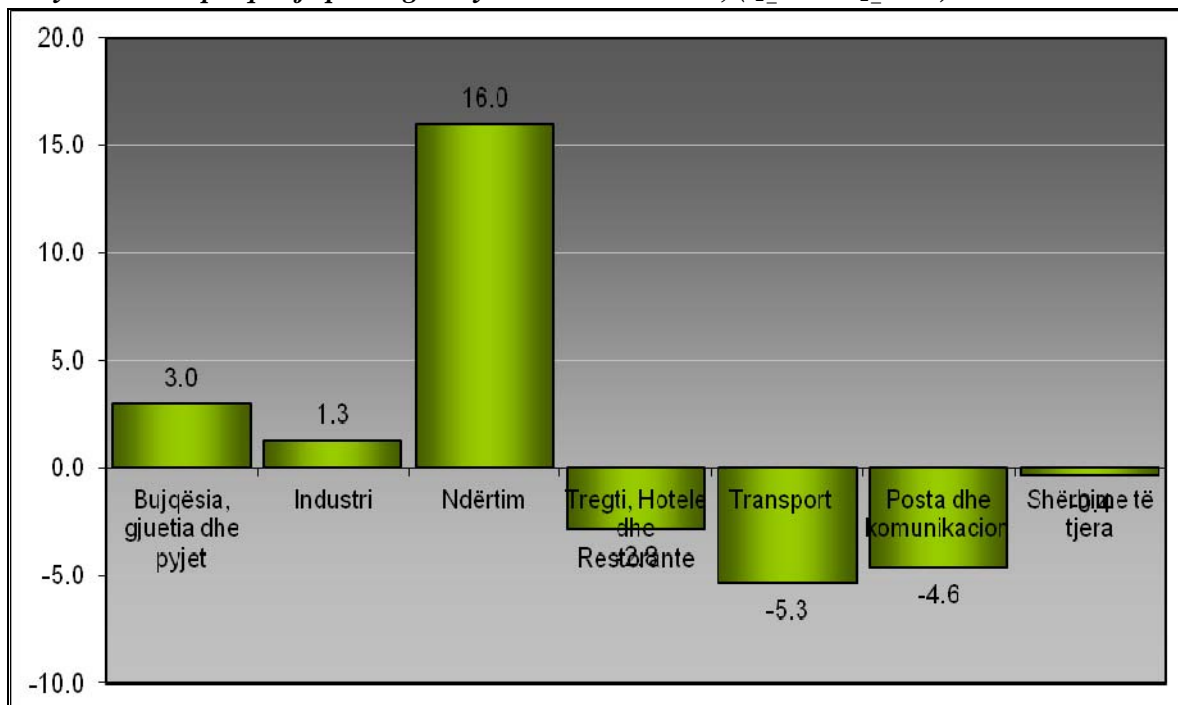
Ekonomia në tremujorin e dytë të vitit 2013 u rrit me 1.1 përqind kundrejt tremujorit të dytë të vitit 2012, ndërsa krahasuar me tremujorin e parë të vitit 2013 u rrit me 1.0 përqind.

Në këtë tremujor degët që kanë pasur rritje ishin Ndërtimi dhe Industria respektivisht me 16 përqind dhe 1.3 përqind krahasuar me tremujorin e dytë të vitit 2012. Degët që u paraqitën me rënie në këtë tremujor krahasuar me të njëjtin tremujor të një viti të mëparshëm ishin Transporti, Posta dhe komunikacioni, Tregti, Hotele dhe Restorante dhe Shërbime të tjera respektivisht me 5.3 përqind, 4.6 përqind, 2.8 përqind dhe 0.4 përqind.

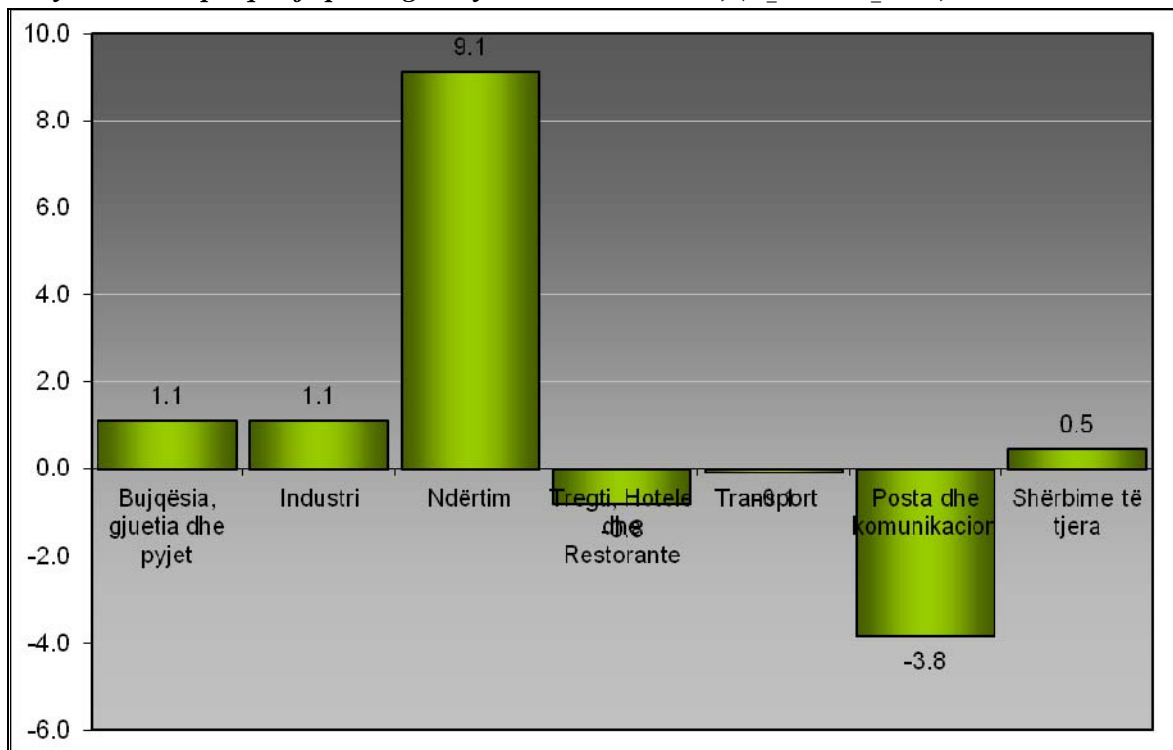
Krahasuar me tremujorin e parë të vitit 2013 me rritje u paraqit Ndërtimi me 9.1 përqind, Industria me 1.1 përqind dhe Shërbime të tjera me 0.5 përqind. Posta dhe komunikacioni, Tregtia, Hotete dhe Restorante dhe Transporti u shfaqën me rënie krahasuar me tremujorin para-ardhës respektivisht me 3.8 përqind, 0.8 përqind dhe 0.1 përqind.

Dega e bujqësisë për këtë tremujor u rrit me 3.0 përqind kundrejt tremujorit të dytë të vitit 2012 dhe me 1.1 përqind kundrejt tremujorit para-ardhës.

Ndryshimet në përqindje për degët kryesore të ekonomisë, (t_2_{2013}/t_2_{2012})



Ndryshimet në përqindje për degët kryesore të ekonomisë, (t₂ 2013/ t₁ 2013)



Komente

Publikimi i kësaj serie tremujore ka si objektiv kryesor që të japë një informim sa më koherent për ecurinë e ekonomisë. Kjo seri përfshin vlerësime të PBB-së tremujore me çmime konstante (ndryshimet në volum të PBB-së tremujore), në të cilin nuk janë përfshirë në vlerësim taksat dhe subvencionet mbi produktet. Llogaritjet me çmime konstante janë shprehur me mesataren e çmimeve të vitit 2005. Vlerësimet për PBB-në tremujore janë bërë mbi të dhënat origjinale si dhe mbi të dhënat e zhveshura nga efektet sezonale. Metoda që është përdorur për të vlerësuar PBB-në tremujore konsiderohet një mënyrë indirekte.

Llogaritjet e PBB-së tremujore janë konsistente me llogaritë kombëtare vjetore si dhe janë të bazuara në të njëjtat koncepte e principe me to. Këto vlerësime janë bazuar në të dhënat e disponueshme që ekzistojnë deri në Shtator të vitit 2013. Të dhënat tremujore që janë përdorur për vlerësimin e PBB-së Tremujore janë kryesisht të dhëna administrative si dhe të dhëna të marra nga anketat tremujore që kryhen nga INSTAT. Këto seri janë subjekt i revizionimeve në të ardhmen, gjë e cila lidhet me përmirësimin dhe shtimin e informacionit në kohë.

PBB Tremujore sipas degëve të ekonomisë

Bujqësia

Aktiviteti bujqësor në tremujorin e dytë të vitit 2013 krahasuar me të njëjtin tremujor të një viti më parë u rrit me 3.0 përqind dhe me 1.1 përqind kundrejt tremujorit të parë të vitit 2013.

Industria

Grupi i industrive u rrit me 1.3 përqind në tremujorin e dytë të vitit 2013 krahasuar kjo me tremujorin e dytë të vitit 2012. Krahasuar me tremujorin e parë të vitit 2013, dega e industrisë u rrit me 1.1 përqind.

Industria:

Duhet theksuar fakti që në degën e industrisë vlerësimi i energjisë elektrike është bërë me mënyrën direkt të vlerësimit, në ndryshim kjo, nga vlerësimi i degëve të tjera të cilat bazohen mbi mënyrën indirekte të vlerësimit. Në këtë tremujor për këtë degë janë vlerësuar prodhimi dhe konsumi ndërmjetës më vete dhe më pas vlera e shtuar si diferencë e tyre.

Ndërtimi

Aktiviteti i ndërtimit në tremujorin e dytë të vitit 2013 pati rritje prej 16 përqind krahasuar me tremujorin e dytë të vitit

2012 dhe një rritje prej 9.1 përqind krahasuar me tremujorin e parë të vitit 2013.

Tregti, Hotele dhe Restorante

Ky grup pati një rënie prej 2.8 përqind në tremujorin e dytë të vitit 2013 krahasuar me të njëjtin tremujor të një viti më parë. Krahasuar me tremujorin e parë të vitit 2013 kjo degë pati rënie prej 0.8 përqind .

Transporti

Aktiviteti i transportit në tremujorin e dytë të vitit 2013 u ul me 5.3 përqind krahasuar me të njëjtin tremujor të një viti më parë dhe pati një rënie prej 0.1 përqind ndaj tremujorit para-ardhës.

Posta dhe komunikacioni

Dega Posta dhe komunikacioni u shfaq me rënie prej 4.6 përqind në tremujorin e dytë të vitit 2013 përkundrejt tremujorit të dytë të vitit 2012 dhe me rënie prej 3.8 përqind përkundrejt tremujorit të parë të vitit 2013.

Shërbimet

Dega e shërbimeve në tremujorin e dytë të vitit 2013 pati rënie me 0.4 përqind kundrejt tremujorit të dytë të vitit 2012 dhe një rritje me 0.5 përqind krahasuar me tremujorin e parë të vitit 2013.

Shënime teknike

Informacioni i disponueshëm për tremujorin e dytë të vitit 2013

Të dhënat japin informacionin e parë të disponueshëm për tremujorin e dytë të vitit 2013, në lidhje me PBB-në tremujore të

shprehur në terma volumi të zhveshura dhe jo nga efektet sezonale.

Statistikat për periudhën në të cilën po referohemi janë të bazuara në informacionin e mbledhur deri në muajin

Shtator të vitit 2013 dhe janë subjekt i revizionimeve të mëvonshme me përmirësimin e informacionit në të ardhmen. Për vlerësimin e PBB-së tremujore është përdorur një metodë indirekte. Konsiderohet si një metodë indirekte sepse të dhënat tremujore që disponohen përdoren për të prodhuar vlerën e shtuar tremujore duke u bazuar në raportet që zënë këta indikatorë. Kjo metodë bazohet në supozimin se për periudhën në të cilin po analizojmë raportin midis vlerës së shtuar dhe prodhimit është konstant. Nga ana tjetër metoda direkte bën vlerësime të prodhimit dhe konsumit ndërmjetës më vete, diferenca e të cilëve jep si rezultat vlerën e shtuar.

Vijueshmëria e llogaritjeve

Në metodën indirekte radha që ndiqet për të vlerësuar PBB-në tremujore mund të jetë e ndryshme, por ajo më e përdorura vijon si më poshtë:

- a) Mbledhja dhe balancimi i të dhënave tremujore me çmime korente dhe konstante nga burime të ndryshme të dhënash.
- b) Krijimi i serive kohore për të dhënat tremujore në mënyrë që periudhat e ndryshme të jenë të krahasueshme mes tyre.
- c) Kalibrimi (benchmark-imi) i serive të të dhënave tremujore të pa zhveshura nga efektet sezonale me serinë e të dhënave vjetore.
- d) Agregimi i të dhënave tremujore e më pas eliminimi i efekteve sezonale të tyre.
- e) Krahasimi i serive të të dhënave të zhveshura nga efektet e sezonalitetit.

Është për tu theksuar fakti që shuma e katër tremujorëve të zhveshur nga efektet e sezonalitetit jo domosdoshmërisht duhet të jetë e barabartë me vlerën vjetore të PBB-

së. Kjo vjen për praninë e efekteve sezonale që kanë të pranishme seritë tremujore.

Seritë e shprehura me çmime konstante me një vit bazë (2005=100)

Seritë e të dhënave janë zinxhir dhe të shprehura me çmimet e vitit 2005. Ato përshkruhen si indeksi i volumit të Laspeyres.

Seritë janë shprehur në vlerë dhe jo si indekse pasi kjo ka avantazhin për të treguar madhësitë relative të komponentëve. Përdorimi i indeksit të Laspeyres bëhet për ti dhënë serive tremujore konceptet e një serie kohore, ose thënë ndryshe për ti bërë periudha të ndryshme të krahasueshme mes tyre.

Kjo procedurë mund të përdoret në nivele të ndryshme agregimi, por duhet patur parasysh se vlera e shumës që vjen si rezultat i përdorimit të indeksit të Laspeyres, nuk është e barabartë me shumën që vjen si rezultat i përbërësve të saj.

Proçesi i Benchmark-imit

Qëllimi kryesor i këtij procesi është që të sigurohet që llogaritë tremujore të jenë konsistente me llogaritë vjetore. Konsistenca midis këtyre dy llogarive mund të bëhet me çmime korente dhe konstante, ku si vlerat tremujore ashtu dhe ato vjetore janë të shprehura me çmime të të njëjtit vit bazë.

Është për tu theksuar fakti që ky proces ruan trendin e indikatorëve tremujorë duke dhënë në këtë mënyrë ndryshimet në volum të axhustuara.

Zhveshja nga sezonaliteti

Një nga karakteristikat më të rëndësishme të serive tremujore është prania e sezonalitetit në to. Ekzistojnë dy mënyra

për të eliminuar efektet sezonale nga seritë tremujore.

Mënyra indirekte:

Niveli i detajimit, në të cilin një seri është zhveshur nga sezonaliteti, është e rëndësishme pasi kjo ndikon në cilësinë e serisë. Seritë individuale të degëve të ndryshme të ekonomisë mund të zhvishen nga efektet sezonale dhe më pas të agregohen në degë më të mëdha. Kjo metodë konsiderohet si metodë indirekte. Metoda indirekte ka avantazhin se i ruan më mirë efektet sezonale të një serie individuale por kjo vetëm me çmime korente sepse me çmime konstante ky efekt zbehet për shkak të ndikimit të indekseve zinxhir që krijohen.

Mënyra direkt:

Një mënyrë tjetër është që degët e ekonomisë të agregohen fillimisht në degë më të mëdha e më pas të zhvishen nga efektet sezonale. Kjo mënyrë është quajtur

mënyra direkt e zhveshjes së efekteve të sezonalitetit.

Metoda direkt mund të japë rezultate më të mira nëse degët individuale të ekonomisë kanë efekte të ngjashme sezonale me njëra tjetrën. Sa më të detajuara të merren seritë e të dhënave aq më e madhe është diferenca midis faktorëve jo të rregullt të një serie dhe atyre të zhveshur nga sezonaliteti, gjë e cila mund të humbasë objektivin kryesor që kanë efektet sezonale.

Në një vend si Shqipëria ngjarjet jo të rregullta mund të kenë një ndikim të madh në të dhëna të caktuara. Gjithsesi nëse komponentët përbërës të një serie kanë të njëjtin sezonalitet, agregimi zbut efektet e komponentëve jo të rregullta. Kjo është domethënëse për rastin e Shqipërisë ku shumë seri ekonomike ndikohen nga fluktacionet e njëjta sezonale të një dege.

INSTAT ka vendosur që të përdorë metodën direkt për të eliminuar efektet sezonale.

Politikat revizionuese

Një nga momentet më kryesore të serive të të dhënave tremujore janë revizionimet e tyre. Këto revizionime janë me frekuenca të ndryshme që në përgjithësi ndahen në tre grupe kryesore:

1. Revizionime Tremujore:

Të dhënat që bëhen të disponueshme për tremujorin e fundit kanë efekt edhe në revizionimin e tremujorëve para-ardhës, sepse:

- Me ardhjen e të dhënave për tremujorin e fundit vijnë edhe një sërë të dhënash të reja për tremujorët e mëparshëm, të cilat

vijnë si rezultat i përmirësimeve por mund të vijnë edhe si arsye e ndryshimeve administrative. Duhet theksuar fakti që të dhënat që përdoren për vlerësimin e PBB Tremujore janë kryesisht të dhëna administrative.

- Futja e të dhënave të tremujorit të fundit në seri dhe më pas zhveshja e serisë së re nga efektet sezonale sjell edhe disa ndryshime për tremujorët e afërt të mëparshëm.

2. Revizionime Vjetore:

Duke qenë se vlerësimi i PBB Tremujore mbështetet në të dhënat vjetore, ndryshimet që do të ndodhin në PBB Vjetore do të reflektohen dhe në seritë tremujore. Ndryshimet vjetore vijnë si rezultat i përmirësimeve të burimeve ekzistuese vjetore ose dhe futjes së burimeve të reja. Vlerësimi i një viti kalon në tre etapa derisa arrin vlerësimin final të tij.

Ndryshimet që ndodhin në këto etapa reflektojnë edhe seritë tremujore. Efektet e ndryshimeve vjetore duke qenë se kanë një mospërputhje kohore relativisht të gjatë (vjetorja paraprake, del 11 muaj pasi viti

ka përfunduar, vjetorja gjysmë finale del 17 muaj me vonesë dhe finalja 29 muaj me vonesë), japin një efekt më të madh dhe më të shtrirë në kohë në seritë tremujore.

3. Revizionime Metodologjike:

Përgjithësisht këto lloj revizionimesh janë si pasojë e ndryshimeve ose përmirësimeve metodologjike që ndodhin si në llogaritë kombëtare vjetore ashtu edhe në ato tremujore, që në të dy rastet do të kenë efektet e tyre në seritë tremujore. Gjithashtu këto lloj revizionimesh mund të vijnë dhe kur burime të reja të dhënash bëhen të disponueshme të cilat do të zëvendësojnë ato të mëparshmet.

E drejta e autorit

Informacioni i mësipërm i dhënë nga INSTAT mund të përdoret lirisht ose dhe të ripërpunohet, por në të gjithë rastet duhet të bëhet e specifikuar që burimi nga janë marrë të dhënat për tu përdorur është INSTAT.

Publikimi i ardhshëm

Produkti i Brendshëm Bruto: Tremujori i tretë i vitit 2013 do të bëhet i disponueshëm në 30 Dhjetor 2013.