



Produkti i Brendshëm Bruto Tremujor

Publikimi i tremujorit të tretë për vitin 2012

Dhjetor, 2012

Momentet kryesore

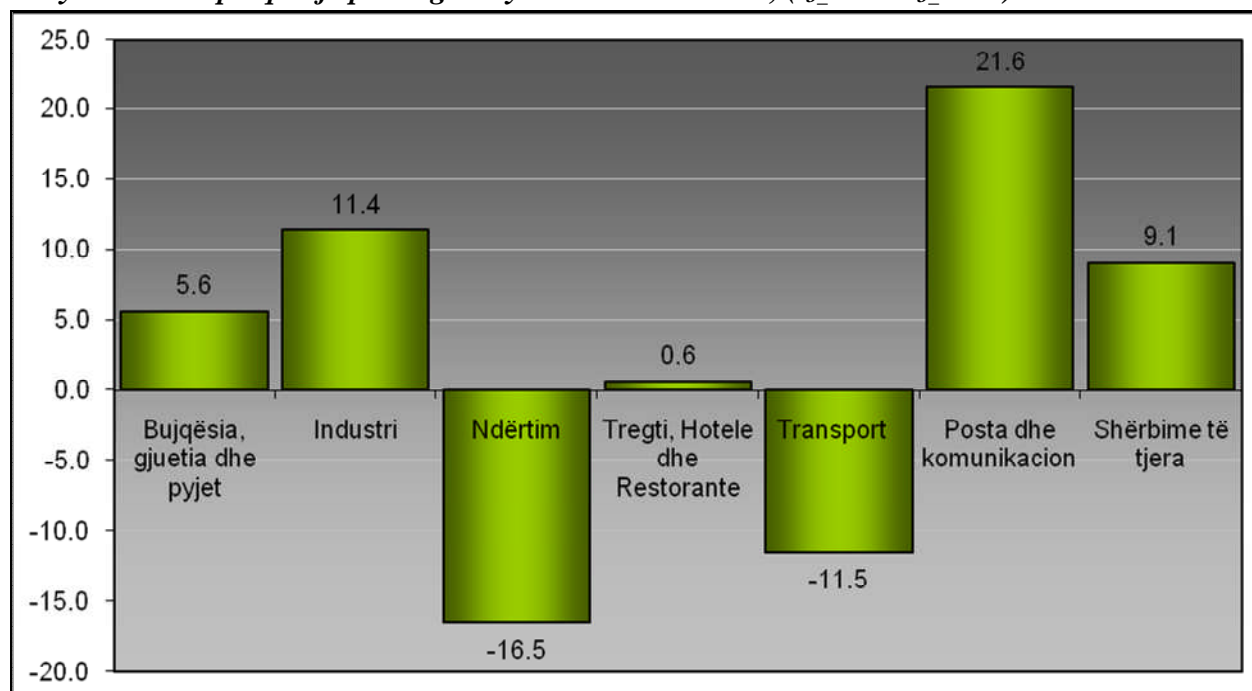
Ekonomia në tremujorin e tretë të vitit 2012 u rrit me 2.7 përqind kundrejt tremujorit të tretë të vitit 2011, ndërsa krahasuar me tremujorin e dytë të vitit 2012 u rrit me 2.4 përqind.

Në këtë tremujor degët që kanë pasur rritjet më të larta ishin Posta dhe komunikacioni, Industria dhe Shërbimet e tjera respektivisht me 21.6 përqind, 11.4 përqind dhe 9.1 përqind krahasuar me tremujorin e tretë të vitit 2011. Degët që u paraqitën me rënie në këtë tremujor krahasuar me të njëjtin tremujor të një viti të mëparshëm ishin Ndërtimi dhe Transporti respektivisht me -16.5 përqind dhe -11.5 përqind.

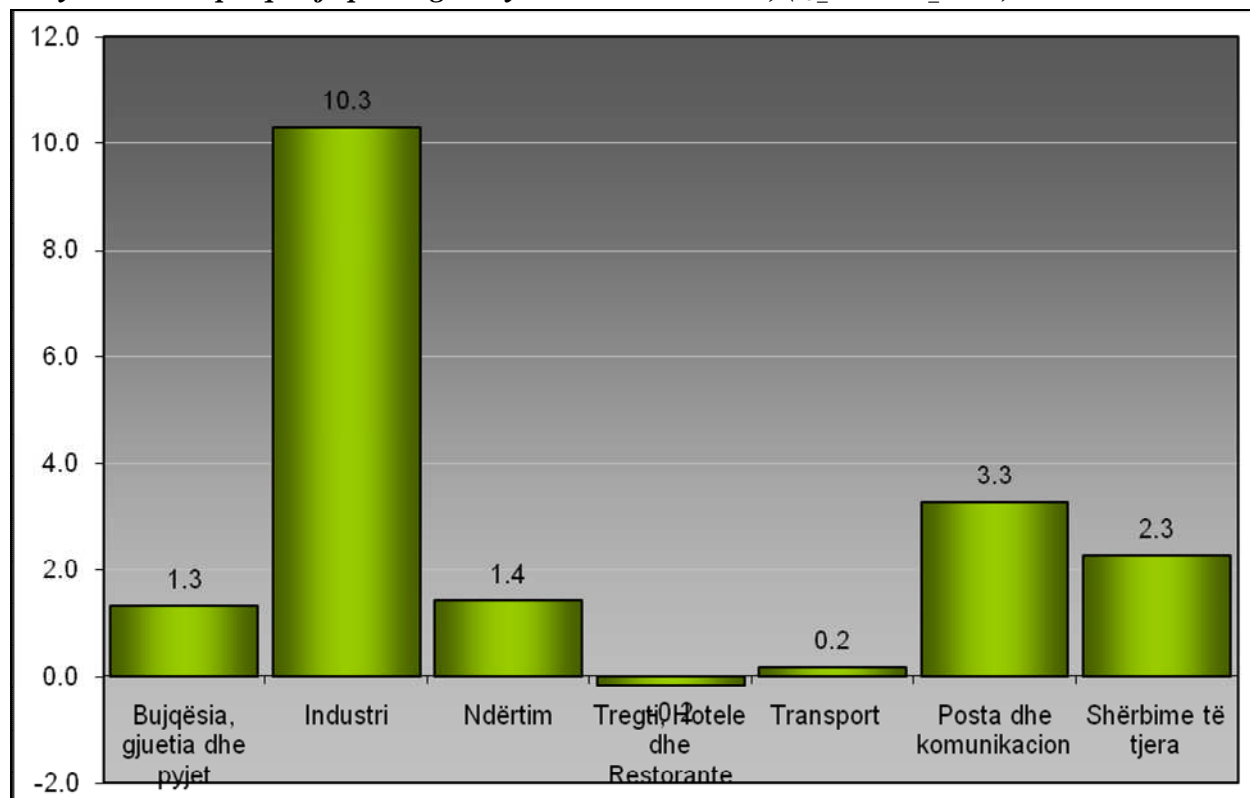
Krahasuar me tremujorin e dytë të vitit 2012 me rritje u paraqit Industria me 10.3 përqind, Posta dhe komunikacioni me 3.3 përqind, Ndërtimi me 1.4 përqind dhe Transporti me 0.2 përqind. Tregtia, Hotele dhe Restorante u shfaq me rënie krahasuar me tremujorin para-ardhës respektivisht me -0.2 përqind.

Dega e bujqësisë për këtë tremujor u rrit me 5.6 përqind, kundrejt tremujorit të tretë të vitit 2011 dhe 1.3 përqind kundrejt tremujorit para-ardhës.

Ndryshimet në përqindje për degët kryesore të ekonomisë, (t_3_{2012}/t_3_{2011})



Ndryshimet në përqindje për degët kryesore të ekonomisë, (t_3_{2012}/t_2_{2012})



Komente

Gjatë llogaritjes së këtij tremujori janë marrë në vlerësim rezultatet e PBB-së për vitin 2011 paraprake, llogaritur nga Sektori i Llogarive Kombëtare Vjetore.

Publikimi i kësaj serie tremujore ka si objektiv kryesor që të japë një informim sa më koherent për ecurinë e ekonomisë. Kjo seri përfshin vlerësime të PBB-së tremujore me çmime konstante (ndryshimet në volum të PBB-së tremujore), në të cilin nuk janë përfshirë në vlerësim taksat dhe subvencionet mbi produktet. Llogaritjet me çmime konstante janë shprehur me mesataren e çmimeve të vitit 2005. Vlerësimet për PBB-në tremujore janë bërë mbi të dhënat origjinale si dhe mbi të dhënat e zhveshura

nga efektet sezonale. Metoda që është përdorur për të vlerësuar PBB-në tremujore konsiderohet një mënyrë indirekte.

Llogaritjet e PBB-së tremujore janë konsistente me llogaritë kombëtare vjetore si dhe janë të bazuara në të njëjtat koncepte e principe me to. Këto vlerësime janë bazuar në të dhënat e disponueshme që ekzistojnë deri në Dhjetor të vitit 2012. Të dhënat tremujore që janë përdorur për vlerësimin e PBB-së Tremujore janë kryesisht të dhëna administrative si dhe të dhëna të marra nga anketat tremujore që kryhen nga INSTAT. Këto seri janë subjekt i revizionimeve në të ardhmen, gjë e cila lidhet me përmirësimin dhe shtimin e informacionit në kohë.

PBB Tremujore sipas degëve të ekonomisë

Bujqësia

Aktiviteti bujqësor në tremujorin e tretë të vitit 2012 krahasuar me të njëjtin tremujor të një viti më parë u rrit me 5.6 përqind dhe 1.3 përqind kundrejt tremujorit të dytë të vitit 2012.

Industria

Grupi i industrive u rrit me 11.4 përqind në tremujorin e tretë të vitit 2012 krahasuar kjo me tremujorin e tretë të vitit 2011. Krahasuar me tremujorin e dytë të vitit 2012, dega e industrisë u rrit me 10.3 përqind.

Industria:

Duhet theksuar fakti që në degën e industrisë vlerësimi i energjisë elektrike është bërë me mënyrën direkt të vlerësimit, në ndryshim kjo, nga vlerësimi i degëve të tjera të cilat bazohen mbi mënyrën indirekte të vlerësimit. Në këtë tremujor për këtë degë janë vlerësuar prodhimi dhe konsumi ndërmjetës më vete dhe më pas vlera e shtuar si diferencë e tyre.

Ndërtimi

Aktiviteti i ndërtimit në tremujorin e tretë të vitit 2012 pati rënie me -16.5 përqind krahasuar me tremujorin e tretë të vitit

2011 dhe një rritje prej 1.4 përqind krahasuar me tremujorin e dytë të vitit 2012.

Tregti, Hotele dhe Restorante

Ky grup pati një rritje prej 0.6 përqind në tremujorin e tretë të vitit 2012 krahasuar me të njëjtin tremujor të një viti më parë dhe një rënie prej 0.2 përqind krahasuar me tremujorin e dytë të vitit 2012.

Transporti

Aktiviteti i transportit në tremujorin e tretë të vitit 2012 u ul me 11.5 përqind krahasuar me të njëjtin tremujor të një viti më parë dhe u rrit me 0.2 përqind ndaj tremujorit para-ardhës.

Post komunikacioni

Dega e post komunikacionit u shfaq me rritje prej 21.6 përqind në tremujorin e tretë të vitit 2012 përkundrejt tremujorit të tretë të vitit 2011 dhe një rritje me 3.3 përqind përkundrejt tremujorit të dytë të vitit 2012.

Shërbimet

Dega e shërbimeve në tremujorin e tretë të vitit 2012 pati rritje me 9.1 përqind kundrejt tremujorit të tretë të vitit 2011 dhe një rritje prej 2.3 përqind krahasuar me tremujorin e dytë të vitit 2012.

Shënime teknike

Informacioni i disponueshëm për tremujorin e tretë të vitit 2012

Të dhënat japin informacionin e parë të disponueshëm për tremujorin e tretë të vitit 2012, në lidhje me PBB-në tremujore të

shprehur në terma volumi të zhveshura dhe jo nga efektet sezonale.

Statistikat për periudhën në të cilën po referohemi janë të bazuara në informacionin e mbledhur deri në muajin

Dhjetor të vitit 2012 dhe janë subjekt i revizionimeve të mëvonshme me përmirësimin e informacionit në të ardhmen. Për vlerësimin e PBB-së tremujore është përdorur një metodë indirekte. Konsiderohet si një metodë indirekte sepse të dhënat tremujore që disponohen përdoren për të prodhuar vlerën e shtuar tremujore duke u bazuar në raportet që zënë këta indikatorë. Kjo metodë bazohet në supozimin se për periudhën në të cilin po analizojmë raporti midis vlerës së shtuar dhe prodhimit është konstant. Nga ana tjetër metoda direkt bën vlerësime të prodhimit dhe konsumit ndërmjetës më vete, diferenca e të cilëve jep si rezultat vlerën e shtuar.

Vijueshmëria e llogaritjeve

Në metodën indirekte radha që ndiqet për të vlerësuar PBB-në tremujore mund të jetë e ndryshme, por ajo më e përdorura vijon si më poshtë:

- a) Mbledhja dhe balancimi i të dhënave tremujore me çmime korente dhe konstante nga burime të ndryshme të dhënash.
- b) Krijimi i serive kohore për të dhënat tremujore në mënyrë që periudhat e ndryshme të jenë të krahasueshme mes tyre.
- c) Kalibrimi (benchmark-imi) i serive të të dhënave tremujore të pa zhveshura nga efektet sezonale me serinë e të dhënave vjetore.
- d) Agregimi i të dhënave tremujore e më pas eliminimi i efekteve sezonale të tyre.
- e) Krahasimi i serive të të dhënave të zhveshura nga efektet e sezonalitetit.

Është për tu theksuar fakti që shuma e katër tremujorëve të zhveshur nga efektet e sezonalitetit jo domosdoshmërisht duhet të jetë e barabartë me vlerën vjetore të PBB-

së. Kjo vjen për praninë e efekteve sezonale që kanë të pranishme seritë tremujore.

Seritë e shprehura me çmime konstante me një vit bazë (2005=100)

Seritë e të dhënave janë zinxhir dhe të shprehura me çmimet e vitit 2005. Ato përshkruhen si indeksi i volumit të Laspeyres.

Seritë janë shprehur në vlerë dhe jo si indekse pasi kjo ka avantazhin për të treguar madhësitë relative të komponentëve. Përdorimi i indeksit të Laspeyres bëhet për të dhënë serive tremujore konceptet e një serie kohore, ose thënë ndryshe për të bërë periudha të ndryshme të krahasueshme mes tyre.

Kjo procedurë mund të përdoret në nivele të ndryshme agregimi, por duhet patur parasysh se vlera e shumës që vjen si rezultat i përdorimit të indeksit të Laspeyres, nuk është e barabartë me shumën që vjen si rezultat i përbërësve të saj.

Proçesi i Benchmark-imit

Qëllimi kryesor i këtij procesi është që të sigurohet që llogaritë tremujore të jenë konsistente me llogaritë vjetore. Konsistenca midis këtyre dy llogarive mund të bëhet me çmime korente dhe konstante, ku si vlerat tremujore ashtu dhe ato vjetore janë të shprehura me çmime të të njëjtit vit bazë.

Është për tu theksuar fakti që ky proces ruan trendin e indikatorëve tremujorë duke dhënë në këtë mënyrë ndryshimet në volum të axhustuara.

Zhveshja nga sezonaliteti

Një nga karakteristikat më të rëndësishme të serive tremujore është prania e sezonalitetit në to. Ekzistojnë dy mënyra

për të eliminuar efektet sezonale nga seritë tremujore.

Mënyra indirekte:

Niveli i detajimit, në të cilin një seri është zhveshur nga sezonaliteti, është e rëndësishme pasi kjo ndikon në cilësinë e serisë. Seritë individuale të degëve të ndryshme të ekonomisë mund të zhvishen nga efektet sezonale dhe më pas të agregohen në degë më të mëdha. Kjo metodë konsiderohet si metodë indirekte. Metoda indirekte ka avantazhin se i ruan më mirë efektet sezonale të një serie individuale por kjo vetëm me çmime korente sepse me çmime konstante ky efekt zbehet për shkak të ndikimit të indekseve zinxhir që krijohen.

Mënyra direkt:

Një mënyrë tjetër është që degët e ekonomisë të agregohen fillimisht në degë më të mëdha e më pas të zhvishen nga efektet sezonale. Kjo mënyrë është quajtur

mënyra direkt e zhveshjes së efekteve të sezonalitetit.

Metoda direkt mund të japë rezultate më të mira nëse degët individuale të ekonomisë kanë efekte të ngjashme sezonale me njëra tjetrën. Sa më të detajuara të merren seritë e të dhënave aq më e madhe është diferenca midis faktorëve jo të rregullt të një serie dhe atyre të zhveshur nga sezonaliteti, gjë e cila mund të humbasë objektivin kryesor që kanë efektet sezonale.

Në një vend si Shqipëria ngjarjet jo të rregullta mund të kenë një ndikim të madh në të dhëna të caktuara. Gjithsesi nëse komponentët përbërës të një serie kanë të njëjtin sezonalitet, agregimi zbut efektet e komponentëve jo të rregullta. Kjo është domethënëse për rastin e Shqipërisë ku shumë seri ekonomike ndikohen nga fluktacionet e njëjta sezonale të një dege. INSTAT ka vendosur që të përdorë metodën direkt për të eliminuar efektet sezonale.

Politikat revizionuese

Një nga momentet më kryesore të serive të të dhënave tremujore janë revizionimet e tyre. Këto revizionime janë me frekuenca të ndryshme që në përgjithësi ndahen në tre grupe kryesore:

1. Revizionime Tremujore:

Të dhënat që bëhen të disponueshme për tremujorin e fundit kanë efekt edhe në revizionimin e tremujorëve para-ardhës, sepse:

- Me ardhjen e të dhënave për tremujorin e fundit vijnë edhe një sërë të dhënash të reja për tremujorët e mëparshëm, të cilat

vijnë si rezultat i përmirësimeve por mund të vijnë edhe si arsye e ndryshimeve administrative. Duhet theksuar fakti që të dhënat që përdoren për vlerësimin e PBB Tremujore janë kryesisht të dhëna administrative.

- Futja e të dhënave të tremujorit të fundit në seri dhe më pas zhveshja e serisë së re nga efektet sezonale sjell edhe disa ndryshime për tremujorët e afërt të mëparshëm.

2. Revizionime Vjetore:

Duke qenë se vlerësimi i PBB Tremujore mbështetet në të dhënat vjetore, ndryshimet që do të ndodhin në PBB Vjetore do të reflektohen dhe në seritë tremujore. Ndryshimet vjetore vijnë si rezultat i përmirësimeve të burimeve ekzistuese vjetore ose dhe futjes së burimeve të reja. Vlerësimi i një viti kalon në tre etapa derisa arrin vlerësimin final të tij.

Ndryshimet që ndodhin në këto etapa reflektojnë edhe seritë tremujore. Efektet e ndryshimeve vjetore duke qenë se kanë një mospërputhje kohore relativisht të gjatë (vjetorja paraprake, del 11 muaj pasi viti

ka përfunduar, vjetorja gjysmë finale del 17 muaj me vonesë dhe finalja 29 muaj me vonesë), japin një efekt më të madh dhe më të shtrirë në kohë në seritë tremujore.

3. Revizionime Metodologjike:

Përgjithësisht këto lloj revizionimesh janë si pasojë e ndryshimeve ose përmirësimeve metodologjike që ndodhin si në llogaritë kombëtare vjetore ashtu edhe në ato tremujore, që në të dy rastet do të kenë efektet e tyre në seritë tremujore. Gjithashtu këto lloj revizionimesh mund të vijnë dhe kur burime të reja të dhënash bëhen të disponueshme të cilat do të zëvendësojnë ato të mëparshmet.

E drejta e autorit

Informacioni i mësipërm i dhënë nga INSTAT mund të përdoret lirisht ose dhe të ripërpunohet, por në të gjithë rastet duhet të bëhet e specifikuar që burimi nga janë marrë të dhënat për tu përdorur është INSTAT.

Publikimi i ardhshëm

Produkti i Brendshëm Bruto: Tremujori i katërt i vitit 2012 do të bëhet i disponueshëm në Prill 2013.

VLERA E SHTUAR BRUTO ME ÇMIMET BAZË SIPAS AKTIVITETIT EKONOMIK
GROSS VALUE ADDED AT BASIC PRICES BY ECONOMIC ACTIVITIES
PA ZHVESHURA NGA EFEKTET SEZONALE / NOT SEASONAL ADJUSTED
(me çmime konstante, 2005=100 / at constant prices, 2005=100)

Milion Lek / Million Lek

Tremujori			Bujqësia, gjuetia dhe pyjet	Industria			Ndërtim	Shërbimet					Shërb. ndërmj. Financ. të matura	VLERA E SHTUAR BRUTO ME ÇMIMET BAZË
				Gjithsej	- Nxjerrëse	- Përpunuese		Gjithsej	Tregëti, Hotele dhe Restorante	Transport	Posta dhe komunikacion	Shërbime të tjera		
Quarter			Agriculture, hunting and forestry	Industry			Construction	Services					FISIM	GROSS VALUE ADDED AT BASIC PRICES
			1	2=3+4	3	4	5	6=7+8+9+10	7	8	9	10	11	12=1+2+5+6-11
2005	T1	Q1	34,585	16,349	1,166	15,184	17,747	86,221	31,622	7,196	6,287	41,117	5,659	149,244
	T2	Q2	49,714	21,173	1,647	19,526	25,734	101,027	39,635	10,752	7,150	43,491	5,868	191,780
	T3	Q3	37,216	20,155	1,401	18,754	27,058	107,543	43,669	11,419	7,523	44,933	6,042	185,931
	T4	Q4	30,125	20,641	1,363	19,278	31,220	111,126	44,104	11,620	7,298	48,104	5,939	187,173
2006	T1	Q1	35,998	18,836	1,180	17,656	18,804	93,312	34,003	8,207	7,607	43,495	6,076	160,874
	T2	Q2	51,751	21,268	1,349	19,919	25,420	102,617	40,290	10,225	6,598	45,505	6,555	194,501
	T3	Q3	38,132	22,142	1,447	20,695	29,868	109,564	42,731	12,251	8,294	46,288	6,776	192,931
	T4	Q4	30,499	23,426	1,512	21,914	38,394	117,424	45,245	11,229	9,347	51,602	7,504	202,238
2007	T1	Q1	36,686	17,370	1,368	16,002	24,975	99,354	34,886	9,483	8,239	46,748	8,335	170,050
	T2	Q2	52,596	20,809	1,835	18,974	26,908	111,241	41,098	11,966	8,827	49,351	8,304	203,249
	T3	Q3	39,178	19,491	2,145	17,347	30,497	120,400	46,465	12,380	9,875	51,680	8,491	201,075
	T4	Q4	32,189	18,825	1,876	16,949	43,781	129,212	49,328	10,660	10,541	58,683	8,031	215,975
2008	T1	Q1	39,626	17,776	2,109	15,667	28,691	111,798	39,193	9,842	8,891	53,873	8,503	189,388
	T2	Q2	56,251	21,260	2,867	18,393	33,650	118,055	43,795	11,126	9,774	53,360	8,351	220,864
	T3	Q3	41,674	22,163	2,570	19,593	35,601	128,534	50,906	11,568	11,234	54,827	8,866	219,106
	T4	Q4	34,456	21,297	2,167	19,130	41,936	132,164	50,495	11,205	13,540	56,924	9,006	220,848
2009	T1	Q1	40,120	19,606	1,401	18,205	28,388	119,001	40,596	9,197	12,311	56,898	9,265	197,850
	T2	Q2	57,975	23,225	2,679	20,546	39,325	126,634	46,608	11,585	11,422	57,019	9,340	237,819
	T3	Q3	42,128	23,828	2,533	21,295	36,096	134,045	51,129	12,386	13,148	57,382	9,382	226,716
	T4	Q4	35,077	24,250	2,211	22,039	36,630	131,242	49,352	10,846	12,206	58,839	9,631	217,567
2010*	T1	Q1	43,589	24,386	2,401	21,985	22,431	119,099	39,879	10,616	10,568	58,036	9,143	200,360
	T2	Q2	63,599	27,808	3,035	24,774	29,149	131,380	48,154	13,627	10,639	58,960	9,397	242,539
	T3	Q3	45,673	26,492	3,070	23,422	29,996	141,327	53,774	15,263	11,750	60,541	9,635	233,852
	T4	Q4	36,164	28,887	3,251	25,636	33,794	140,893	53,633	13,254	12,269	61,737	9,872	229,866
2011**	T1	Q1	45,487	26,462	3,480	22,983	25,131	124,399	43,185	11,435	10,258	59,520	9,847	211,631
	T2	Q2	66,389	25,446	3,747	21,699	28,566	134,266	48,835	13,940	10,919	60,572	9,967	244,700
	T3	Q3	47,393	27,084	4,575	22,509	30,359	145,941	57,700	16,024	12,070	60,146	10,159	240,618
	T4	Q4	37,138	25,248	4,509	20,739	34,751	148,419	59,127	13,778	13,233	62,281	10,420	235,136
2012***	T1	Q1	47,736	20,837	4,092	16,745	21,006	132,155	45,847	10,364	10,006	65,938	10,612	211,122
	T2	Q2	70,222	26,878	4,934	21,943	23,469	140,150	51,769	12,469	12,117	63,795	10,817	249,902
	T3	Q3	50,061	30,176	5,632	24,544	25,359	152,526	58,055	14,178	14,679	65,613	11,016	247,105

2010* Jo përfundimtare / Semi final

2011** Paraprake / Preliminary

2012*** Flesh / Flash

VLERA E SHTUAR BRUTO ME ÇMIMET BAZË SIPAS AKTIVITETIT EKONOMIK
GROSS VALUE ADDED AT BASIC PRICES BY ECONOMIC ACTIVITIES
ZHVESHUR NGA EFEKTET SEZONALE / SEASONAL ADJUSTED
(me çmime konstante, 2005=100 / at constant prices, 2005=100)

Milion Lek / Million Lek														
Tremujori		Bujqësia, gjuetia dhe pyjet	Industria			Ndërtim	Shërbimet					Shërb. ndërmj. Financ. të matura	VLERA E SHTUAR BRUTO ME ÇMIMET BAZË	
			Gjithsej	- Nxjerrëse	- Përpunuese		Gjithsej	Tregëti, Hotele dhe Restorante	Transport	Posta dhe komunikacion	Shërbime të tjera			
Quarter		Agriculture, hunting and forestry	Industry			Construction	Services					FISIM	GROSS VALUE ADDED AT BASIC PRICES	
			Total	- Extracting	- Manufacturing		Total	Trade, Hotels and Restorants	Transport	Post and communication	Other Services			
		1	2=3+4	3	4	5	6=7+8+9+10	7	8	9	10	11	12=1+2+5+6-11	
2005	T1	Q1	37,761	18,166	1,452	16,714	23,123	97,933	38,063	9,421	6,720	43,729	5,766	171,217
	T2	Q2	37,760	20,825	1,487	19,338	26,407	102,447	40,459	10,440	7,143	44,404	5,868	181,570
	T3	Q3	38,274	19,462	1,257	18,204	26,064	102,547	40,454	10,004	7,174	44,915	5,935	180,411
	T4	Q4	38,433	19,696	1,363	18,333	25,594	102,802	39,769	10,482	7,189	45,362	5,919	180,606
2006	T1	Q1	38,890	20,883	1,448	19,436	24,498	104,496	40,619	10,692	7,569	45,615	6,096	182,671
	T2	Q2	39,140	20,916	1,190	19,726	26,086	104,984	41,104	9,953	7,479	46,448	6,555	184,571
	T3	Q3	39,204	21,411	1,322	20,088	28,772	105,244	39,676	10,526	7,988	47,054	6,756	187,874
	T4	Q4	39,207	22,259	1,420	20,839	31,475	108,426	40,994	10,870	8,524	48,038	7,354	194,012
2007	T1	Q1	39,439	19,343	1,728	17,615	32,534	110,574	41,358	11,103	8,808	49,305	8,485	193,404
	T2	Q2	39,919	20,466	1,676	18,790	27,613	113,501	42,092	11,660	9,263	50,486	8,304	193,195
	T3	Q3	40,545	18,766	1,928	16,838	29,379	115,641	43,044	11,402	9,454	51,741	8,341	195,989
	T4	Q4	41,287	18,298	2,180	16,118	35,893	119,910	44,959	11,848	9,799	53,303	8,389	206,999
2008	T1	Q1	42,144	19,607	2,360	17,246	37,372	121,086	46,146	11,378	9,828	53,735	8,503	211,705
	T2	Q2	42,601	20,923	2,708	18,215	34,531	120,382	44,971	10,759	10,151	54,500	8,351	210,085
	T3	Q3	43,546	21,632	2,614	19,019	34,295	123,096	46,951	10,598	10,288	55,259	8,873	213,696
	T4	Q4	44,344	20,047	1,856	18,191	34,383	126,592	46,411	10,869	13,410	55,901	9,085	216,281
2009	T1	Q1	42,556	22,020	1,980	20,040	36,976	128,694	47,682	11,032	12,869	57,112	9,186	221,060
	T2	Q2	43,498	22,867	2,520	20,347	40,354	128,622	47,732	11,089	12,209	57,592	9,340	226,001
	T3	Q3	44,204	22,768	2,098	20,670	34,773	127,935	47,009	10,787	12,019	58,121	9,461	220,218
	T4	Q4	45,604	23,230	2,272	20,957	30,034	126,302	45,581	10,972	11,665	58,084	9,464	215,706
2010*	T1	Q1	46,233	26,808	2,607	24,201	29,215	129,846	46,876	12,422	11,416	59,132	9,311	222,791
	T2	Q2	47,053	27,410	2,875	24,534	29,912	133,215	49,361	13,099	11,290	59,464	9,397	228,191
	T3	Q3	47,654	25,741	3,006	22,735	28,896	134,403	49,342	13,461	11,152	60,449	9,468	227,226
	T4	Q4	47,824	27,611	3,233	24,378	27,709	134,709	49,393	13,340	11,236	60,739	9,765	228,088
2011**	T1	Q1	48,297	29,065	3,765	25,299	32,730	135,834	50,701	13,567	11,380	60,186	9,954	235,972
	T2	Q2	48,735	25,077	3,588	21,489	29,314	136,569	50,395	13,554	11,394	61,226	9,967	229,729
	T3	Q3	49,252	26,280	4,431	21,849	29,245	139,241	52,975	13,871	11,426	60,969	10,052	233,966
	T4	Q4	49,702	24,230	4,509	19,721	28,494	141,597	54,175	13,298	11,906	62,217	10,400	233,623
2012***	T1	Q1	50,560	22,776	4,343	18,433	27,358	142,069	53,751	12,392	12,077	63,849	10,612	232,151
	T2	Q2	51,282	26,507	4,775	21,731	24,084	142,699	53,533	12,206	12,518	64,442	10,817	233,755
	T3	Q3	51,959	29,239	5,415	23,824	24,429	144,497	53,440	12,227	12,928	65,902	10,866	239,257

2010* Jo përfundimtare / Semi final

2011** Paraprake / Preliminary

2012*** Flesh / Flash

VLERA E SHTUAR BRUTO ME ÇMIMET BAZË SIPAS AKTIVITETIT EKONOMIK
GROSS VALUE ADDED AT BASIC PRICES BY ECONOMIC ACTIVITIES
PA ZHVESHURA NGA EFEKTET SEZONALE / NOT SEASONAL ADJUSTED
(me çmimet e vitit te meparshem / at prices of previous year)

Milion Lek / Million Lek

Tremujori			Bujqësia, gjuetia dhe pyjet	Industria			Ndërtim	Shërbimet					Shërb. ndërmj. Financ. të matura	VLERA E SHTUAR BRUTO ME ÇMIMET BAZË
				Gjithsej	- Nxjerrëse	- Përpunuese		Gjithsej	Tregëti, Hotele dhe Restorante	Transport	Posta dhe komunikacion	Shërbime të tjera		
Quarter			Agriculture, hunting and forestry	Industry			Construction	Services					FISIM	GROSS VALUE ADDED AT BASIC PRICES
				Total	- Extracting	- Manufacturing		Total	Trade, Hotels and Restorants	Transport	Post and communication	Other Services		
			1	2=3+4	3	4	5	6=7+8+9+10	7	8	9	10	11	12=1+2+5+6-11
2005	T1	Q1	34,761	15,696	1,118	14,578	17,504	82,406	30,908	6,935	6,807	37,756	4,673	145,694
	T2	Q2	50,032	20,637	1,579	19,059	25,382	96,841	38,741	10,362	7,742	39,996	4,846	188,046
	T3	Q3	37,486	19,610	1,342	18,269	26,687	103,168	42,682	11,005	8,146	41,336	4,989	181,963
	T4	Q4	30,336	20,045	1,304	18,741	30,792	106,568	43,105	11,199	7,902	44,361	4,904	182,837
2006	T1	Q1	35,998	19,444	1,180	18,264	18,804	93,312	34,003	8,207	7,607	43,495	6,076	161,482
	T2	Q2	51,751	21,817	1,349	20,468	25,420	102,617	40,289	10,225	6,598	45,505	6,555	195,050
	T3	Q3	38,132	22,632	1,447	21,185	29,868	109,564	42,730	12,251	8,294	46,288	6,776	193,420
	T4	Q4	30,499	23,910	1,512	22,398	38,394	117,424	45,245	11,229	9,347	51,602	7,504	202,722
2007	T1	Q1	36,287	18,365	1,463	16,902	25,249	103,170	35,715	9,808	8,178	49,468	9,430	173,641
	T2	Q2	52,015	21,627	1,959	19,669	27,204	115,412	42,075	12,376	8,762	52,199	9,395	206,863
	T3	Q3	38,738	20,184	2,262	17,922	30,833	124,826	47,570	12,805	9,803	54,648	9,606	204,975
	T4	Q4	31,829	19,488	1,992	17,497	44,262	133,957	50,501	11,025	10,464	61,966	9,086	220,450
2008	T1	Q1	40,878	19,189	2,303	16,885	29,470	120,629	42,218	10,469	8,826	59,116	9,919	200,247
	T2	Q2	58,030	22,924	3,113	19,811	34,563	127,193	47,176	11,835	9,703	58,479	9,741	232,969
	T3	Q3	43,004	23,835	2,800	21,035	36,567	138,373	54,836	12,306	11,152	60,079	10,342	231,437
	T4	Q4	35,554	22,829	2,337	20,492	43,075	142,034	54,393	11,919	13,441	62,280	10,505	232,987
2009	T1	Q1	42,480	22,922	1,611	21,311	29,519	133,266	45,243	11,168	11,533	65,322	10,913	217,274
	T2	Q2	61,384	26,849	3,001	23,848	40,892	142,190	51,943	14,069	10,700	65,477	11,001	260,314
	T3	Q3	44,602	27,425	2,922	24,502	37,535	150,160	56,983	15,042	12,317	65,818	11,051	248,670
	T4	Q4	37,138	28,134	2,563	25,571	38,090	146,890	55,002	13,170	11,435	67,282	11,344	238,907
2010*	T1	Q1	47,822	28,181	2,797	25,384	23,325	137,613	45,434	13,594	8,476	70,109	10,535	226,406
	T2	Q2	69,783	31,813	3,447	28,366	30,312	151,825	54,862	17,450	8,533	70,980	10,827	272,906
	T3	Q3	50,107	30,224	3,595	26,629	31,193	163,180	61,263	19,545	9,423	72,949	11,102	263,603
	T4	Q4	39,680	33,076	3,751	29,325	35,143	161,872	61,105	16,972	9,839	73,956	11,374	258,397
2011**	T1	Q1	50,836	31,858	4,574	27,284	26,133	148,485	50,788	14,645	8,259	74,794	12,142	245,170
	T2	Q2	74,168	30,434	4,960	25,474	29,706	160,244	57,411	17,852	8,791	76,190	12,290	282,262
	T3	Q3	53,009	32,429	6,033	26,396	31,570	173,760	67,833	20,522	9,718	75,687	12,526	278,242
	T4	Q4	41,520	29,983	5,773	24,210	36,138	175,973	69,552	17,645	10,654	78,122	12,848	270,765
2012***	T1	Q1	55,072	25,874	5,870	20,004	21,946	161,390	55,607	13,380	8,075	84,328	12,720	251,563
	T2	Q2	80,945	32,628	7,012	25,616	24,520	170,581	62,787	16,098	9,779	81,917	12,966	295,707
	T3	Q3	57,831	36,439	7,959	28,480	26,495	184,554	70,380	18,304	11,846	84,024	13,204	292,115

2010* Jo përfundimtare / Semi final

2011** Paraprake / Preliminary

2012*** Flesh / Flash

RRITJA REALE TREMUJORE E VLERËS SË SHTUAR BRUTO ME ÇMIMET BAZË SIPAS AKTIVITETIT EKONOMIK
REAL GROWTH OF GROSS VALUE ADDED AT BASIC PRICES BY ECONOMIC ACTIVITIES
PA ZHVESHURA NGA EFEKTET SEZONALE / NOT SEASONAL ADJUSTED
(me çmime konstante, 2005=100 / at constant prices, 2005=100)

Tremujori			Bujqësia, gjuetia dhe pyjet	Industria			Ndërtim	Shërbimet					Shërb. ndërmj. Financ. të matura	VLERA E SHTUAR BRUTO ME ÇMIMET BAZË
				Gjithsej	- Nxjerrëse	- Përpunuese		Gjithsej	Tregëti, Hotele dhe Restorante	Transport	Posta dhe komunikacion	Shërbime të tjera		
Quarter			Agriculture, hunting and forestry	Industry			Construction	Services					FISIM	GROSS VALUE ADDED AT BASIC PRICES
			Total	- Extracting	- Manufacturing		Total	Trade, Hotels and Restorants	Transport	Post and communication	Other Services			
2005	T1	Q1	1.5	6.5	35.6	4.8	10.0	3.5	1.9	9.2	35.6	0.1	-3.5	4.3
	T2	Q2	-0.6	27.4	-1.2	30.6	7.4	10.0	10.9	14.9	26.1	5.8	5.5	8.4
	T3	Q3	1.6	12.9	-14.0	15.6	12.1	5.5	5.5	0.4	17.1	5.2	8.7	6.3
	T4	Q4	0.5	-1.1	-14.8	0.0	-0.9	5.5	4.4	15.2	11.4	3.6	4.3	2.9
2006	T1	Q1	4.1	15.2	1.2	16.3	6.0	8.2	7.5	14.1	21.0	5.8	7.4	7.8
	T2	Q2	4.1	0.4	-18.1	2.0	-1.2	1.6	1.7	-4.9	-7.7	4.6	11.7	1.4
	T3	Q3	2.5	9.9	3.3	10.3	10.4	1.9	-2.1	7.3	10.3	3.0	12.2	3.8
	T4	Q4	1.2	13.5	10.9	13.7	23.0	5.7	2.6	-3.4	28.1	7.3	26.4	8.0
2007	T1	Q1	1.9	-7.8	15.9	-9.4	32.8	6.5	2.6	15.5	8.3	7.5	37.2	5.7
	T2	Q2	1.6	-2.2	36.1	-4.7	5.9	8.4	2.0	17.0	33.8	8.5	26.7	4.5
	T3	Q3	2.7	-12.0	48.2	-16.2	2.1	9.9	8.7	1.1	19.1	11.6	25.3	4.2
	T4	Q4	5.5	-19.6	24.1	-22.7	14.0	10.0	9.0	-5.1	12.8	13.7	7.0	6.8
2008	T1	Q1	8.0	2.3	54.1	-2.1	14.9	12.5	12.3	3.8	7.9	15.2	2.0	11.4
	T2	Q2	6.9	2.2	56.2	-3.1	25.1	6.1	6.6	-7.0	10.7	8.1	0.6	8.7
	T3	Q3	6.4	13.7	19.8	13.0	16.7	6.8	9.6	-6.6	13.8	6.1	4.4	9.0
	T4	Q4	7.0	13.1	15.5	12.9	-4.2	2.3	2.4	5.1	28.5	-3.0	12.1	2.3
2009	T1	Q1	1.2	10.3	-33.6	16.2	-1.1	6.4	3.6	-6.6	38.5	5.6	9.0	4.5
	T2	Q2	3.1	9.2	-6.5	11.7	16.9	7.3	6.4	4.1	16.9	6.9	11.8	7.7
	T3	Q3	1.1	7.5	-1.4	8.7	1.4	4.3	0.4	7.1	17.0	4.7	5.8	3.5
	T4	Q4	1.8	13.9	2.0	15.2	-12.7	-0.7	-2.3	-3.2	-9.9	3.4	6.9	-1.5
2010*	T1	Q1	8.6	24.4	71.3	20.8	-21.0	0.1	-1.8	15.4	-14.2	2.0	-1.3	1.3
	T2	Q2	9.7	19.7	13.3	20.6	-25.9	3.7	3.3	17.6	-6.9	3.4	0.6	2.0
	T3	Q3	8.4	11.2	21.2	10.0	-16.9	5.4	5.2	23.2	-10.6	5.5	2.7	3.1
	T4	Q4	3.1	19.1	47.0	16.3	-7.7	7.4	8.7	22.2	0.5	4.9	2.5	5.7
2011**	T1	Q1	4.4	8.5	44.9	4.5	12.0	4.5	8.3	7.7	-2.9	2.6	7.7	5.6
	T2	Q2	4.4	-8.5	23.5	-12.4	-2.0	2.2	1.4	2.3	2.6	2.7	6.1	0.9
	T3	Q3	3.8	2.2	49.0	-3.9	1.2	3.3	7.3	5.0	2.7	-0.7	5.4	2.9
	T4	Q4	2.7	-12.6	38.7	-19.1	2.8	5.3	10.2	4.0	7.9	0.9	5.6	2.3
2012***	T1	Q1	4.9	-21.3	17.6	-27.1	-16.4	6.2	6.2	-9.4	-2.5	10.8	7.8	-0.2
	T2	Q2	5.8	5.6	31.7	1.1	-17.8	4.4	6.0	-10.5	11.0	5.3	8.5	2.1
	T3	Q3	5.6	11.4	23.1	9.0	-16.5	4.5	0.6	-11.5	21.6	9.1	8.4	2.7

2010* Jo përfundimtare / Semi final

2011** Paraprake / Preliminary

2012*** Flesh / Flash

RRITJA REALE TREMUJORE E VLERËS SË SHTUAR BRUTO ME ÇMIMET BAZË SIPAS AKTIVITETIT EKONOMIK
REAL GROWTH OF GROSS VALUE ADDED AT BASIC PRICES BY ECONOMIC ACTIVITIES
ZHVESHUR NGA EFEKTET SEZONALE / SEASONAL ADJUSTED
(me çmime konstante, 2005=100 / at constant prices, 2005=100)

Tremujori			Bujqësia, gjuetia dhe pyjet	Industria			Ndërtim	Shërbimet					Shërb. ndërmj. Financ. të matura	VLERA E SHTUAR BRUTO ME ÇMIMET BAZË
				Gjithsej	- Nxjerrëse	- Përpunuese		Gjithsej	Tregëti, Hotele dhe Restorante	Transport	Posta dhe komunikacion	Shërbime të tjera		
Quarter			Agriculture, hunting and forestry	Industry			Construction	Services					FISIM	GROSS VALUE ADDED AT BASIC PRICES
			Total	- Extracting	- Manufacturing		Total	Trade, Hotels and Restaurants	Transport	Post and communication	Other Services			
2005	T1	Q1	-0.4	-8.8	-8.2	-8.8	-10.5	1.4	0.7	0.2	4.6	1.7	3.2	-2.0
	T2	Q2	0.0	14.6	2.5	15.7	14.2	4.6	6.3	10.8	6.3	1.5	1.8	6.0
	T3	Q3	1.4	-6.5	-15.5	-5.9	-1.3	0.1	0.0	-4.2	0.4	1.2	1.1	-0.6
	T4	Q4	0.4	1.2	8.4	0.7	-1.8	0.2	-1.7	4.8	0.2	1.0	-0.3	0.1
2006	T1	Q1	1.2	6.0	6.2	6.0	-4.3	1.6	2.1	2.0	5.3	0.6	3.0	1.1
	T2	Q2	0.6	0.2	-17.8	1.5	6.5	0.5	1.2	-6.9	-1.2	1.8	7.5	1.0
	T3	Q3	0.2	2.4	11.1	1.8	10.3	0.2	-3.5	5.8	6.8	1.3	3.1	1.8
	T4	Q4	0.0	4.0	7.4	3.7	9.4	3.0	3.3	3.3	6.7	2.1	8.9	3.3
2007	T1	Q1	0.6	-13.1	21.7	-15.5	3.4	2.0	0.9	2.1	3.3	2.6	15.4	-0.3
	T2	Q2	1.2	5.8	-3.0	6.7	-15.1	2.6	1.8	5.0	5.2	2.4	-2.1	-0.1
	T3	Q3	1.6	-8.3	15.0	-10.4	6.4	1.9	2.3	-2.2	2.1	2.5	0.4	1.4
	T4	Q4	1.8	-2.5	13.1	-4.3	22.2	3.7	4.4	3.9	3.7	3.0	0.6	5.6
2008	T1	Q1	2.1	7.2	8.3	7.0	4.1	1.0	2.6	-4.0	0.3	0.8	1.4	2.3
	T2	Q2	1.1	6.7	14.7	5.6	-7.6	-0.6	-2.5	-5.4	3.3	1.4	-1.8	-0.8
	T3	Q3	2.2	3.4	-3.5	4.4	-0.7	2.3	4.4	-1.5	1.3	1.4	6.2	1.7
	T4	Q4	1.8	-7.3	-29.0	-4.3	0.3	2.8	-1.1	2.6	30.3	1.2	2.4	1.2
2009	T1	Q1	-4.0	9.8	6.7	10.2	7.5	1.7	2.7	1.5	-4.0	2.2	1.1	2.2
	T2	Q2	2.2	3.8	27.3	1.5	9.1	-0.1	0.1	0.5	-5.1	0.8	1.7	2.2
	T3	Q3	1.6	-0.4	-16.8	1.6	-13.8	-0.5	-1.5	-2.7	-1.6	0.9	1.3	-2.6
	T4	Q4	3.2	2.0	8.3	1.4	-13.6	-1.3	-3.0	1.7	-2.9	-0.1	0.0	-2.0
2010*	T1	Q1	1.4	15.4	14.7	15.5	-2.7	2.8	2.8	13.2	-2.1	1.8	-1.6	3.3
	T2	Q2	1.8	2.2	10.3	1.4	2.4	2.6	5.3	5.5	-1.1	0.6	0.9	2.4
	T3	Q3	1.3	-6.1	4.5	-7.3	-3.4	0.9	0.0	2.8	-1.2	1.7	0.8	-0.4
	T4	Q4	0.4	7.3	7.5	7.2	-4.1	0.2	0.1	-0.9	0.8	0.5	3.1	0.4
2011**	T1	Q1	1.0	5.3	16.5	3.8	18.1	0.8	2.6	1.7	1.3	-0.9	1.9	3.5
	T2	Q2	0.9	-13.7	-4.7	-15.1	-10.4	0.5	-0.6	-0.1	0.1	1.7	0.1	-2.6
	T3	Q3	1.1	4.8	23.5	1.7	-0.2	2.0	5.1	2.3	0.3	-0.4	0.9	1.8
	T4	Q4	0.9	-7.8	1.8	-9.7	-2.6	1.7	2.3	-4.1	4.2	2.0	3.5	-0.1
2012***	T1	Q1	1.7	-6.0	-3.7	-6.5	-4.0	0.3	-0.8	-6.8	1.4	2.6	2.0	-0.6
	T2	Q2	1.4	16.4	10.0	17.9	-12.0	0.4	-0.4	-1.5	3.7	0.9	1.9	0.7
	T3	Q3	1.3	10.3	13.4	9.6	1.4	1.3	-0.2	0.2	3.3	2.3	0.5	2.4

2010* Jo përfundimtare / Semi final

2011** Paraprake / Preliminary

2012*** Flesh / Flash