



Produkti i Brendshëm Bruto Tremujor

Publikimi i tremujorit të parë për vitin 2012

Korrik 2012

Momentet kryesore

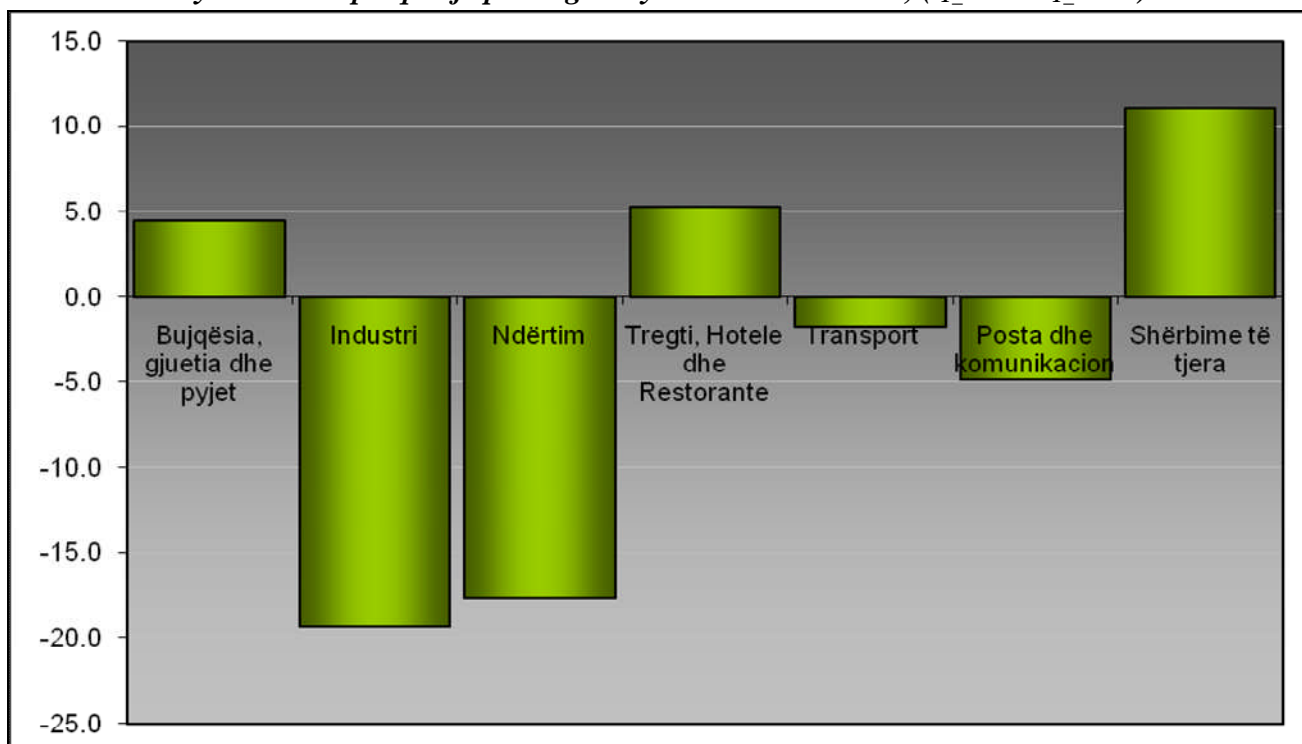
Ekonomia në tremujorin e parë të vitit 2012 u ul me 0.2 përqind kundrejt tremujorit të parë të vitit 2011, ndërsa krahasuar me tremujorin e katërt të vitit 2011 u ul me 1.2 përqind.

Në këtë tremujor degët që kanë pasur rritjet më të larta ishin shërbime të tjera dhe tregëtia respektivisht me 11.1 përqind dhe 5.3 krahasuar me tremujorin e parë të vitit 2011. Degët që u paraqitën me rënie në këtë tremujor krahasuar me të njëjtin tremujor të një viti të mëparshëm ishin industria, ndërtimi, post-komunikacioni dhe transporti respektivisht me 19.3 përqind, 17.6 përqind, 4.8 përqind dhe 1.7 përqind.

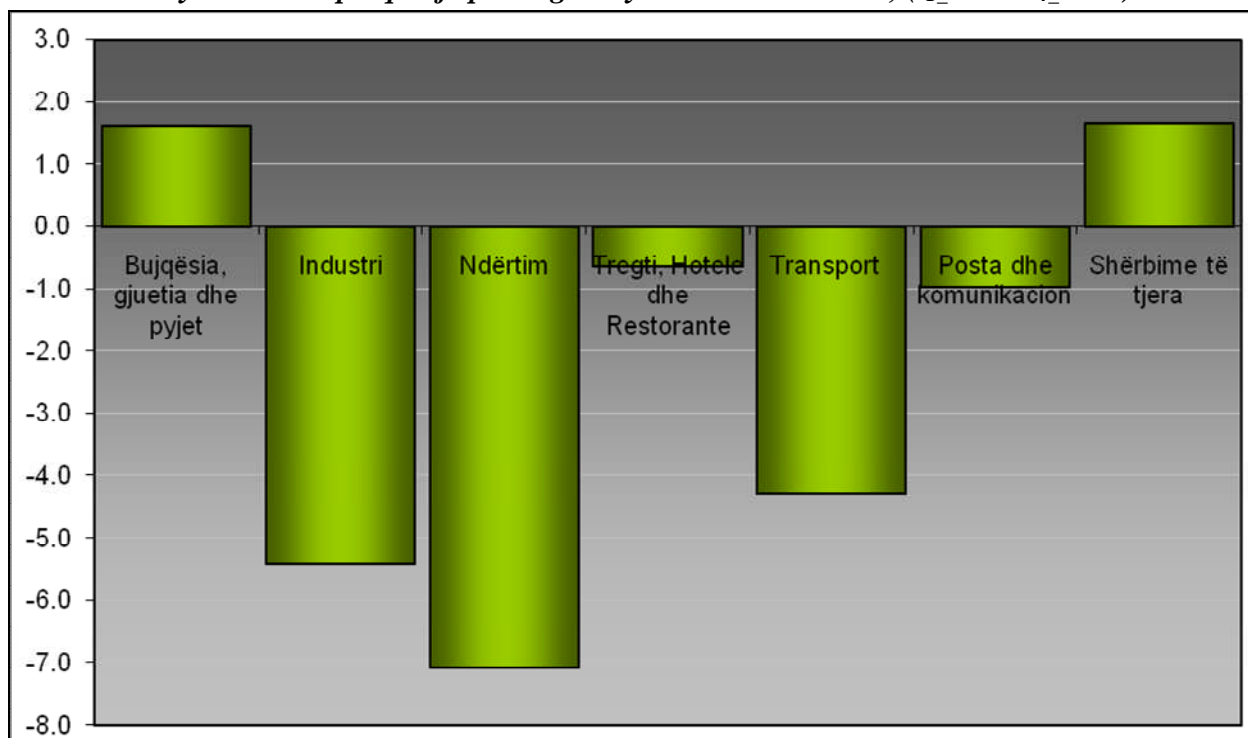
Krahasuar me tremujorin e katërt të vitit 2011 me rritje u paraqit dega e shërbime të tjera me 1.7 përqind. Dega e ndërtimit, industrisë, transportit, post-komunikacionit dhe e tregëtisë u shfaqën me rënie krahasuar me tremujorin para-ardhës respektivisht me 7.1 përqind, 5.4 përqind, 4.3 përqind, 1.0 përqind dhe 0.6 përqind.

Dega e bujqësisë për këtë tremujor u rrit me 4.5 përqind, kundrejt tremujorit të parë të vitit 2011 dhe 1.6 përqind kundrejt tremujorit para-ardhës.

Ndryshimet në përqindje për degët kryesore të ekonomisë, (t_1_{2012}/t_1_{2011})



Ndryshimet në përqindje për degët kryesore të ekonomisë, (t₁ 2012/ t₄ 2011)



Komente

Në vlerësimin e tremujorit të parë 2012 janë bërë revizionime të serive kohore tremujore. Revizionimet janë bërë si rezultat i përfshirjes së rezultateve finale të PBB për vitin 2009 dhe gjysëm finale të vitit 2010, të cilat janë mbështetur në të dhëna statistikore vjetore më të plota; Anketa Strukturore e Ndërmarrjeve, bilancet vjetore të ndërmarrjeve, etj.

Publikimi i kësaj serie tremujore ka si objektiv kryesor që të japë një informim sa më koherent për ecurinë e ekonomisë. Kjo seri përfshin vlerësime të PBB-së tremujore me çmime konstante (ndryshimet në volum të PBB-së tremujore), në të cilin nuk janë përfshirë në vlerësim taksat dhe subvencionet mbi produktet. Llogaritjet me çmime konstante janë shprehur me mesataren e çmimeve të vitit 2005. Vlerësimet për PBB-në tremujore janë bërë mbi të dhënat

origjinale si dhe mbi të dhënat e zhveshura nga efektet sezonale. Metoda që është përdorur për të vlerësuar PBB-në tremujore konsiderohet një mënyrë indirekte.

Llogaritjet e PBB-së tremujore janë konsistente me llogaritë kombëtare vjetore si dhe janë të bazuara në të njëjtat koncepte e principe me to. Këto vlerësime janë bazuar në të dhënat e disponueshme që ekzistojnë deri në Qershor të vitit 2012. Të dhënat tremujore që janë përdorur për vlerësimin e PBB-së Tremujore janë kryesisht të dhëna administrative si dhe të dhëna të marra nga anketat tremujore që kryhen nga INSTAT. Këto seri janë subjekt i revizionimeve në të ardhmen, gjë e cila lidhet me përmirësimin dhe shtimin e informacionit në kohë.

PBB Tremujore sipas degëve të ekonomisë

Bujqësia

Aktiviteti bujqësor në tremujorin e parë të vitit 2012 krahasuar me të njëjtin tremujor të një viti më parë u rrit me 4.5 përqind dhe 1.6 përqind kundrejt tremujorit të katërt të vitit 2011.

Industria

Grupi i industrive pati rënie me 19.3 përqind në tremujorin e parë të vitit 2012 krahasuar kjo me tremujorin e parë të vitit 2011. Krahasuar me tremujorin e katërt të vitit 2011, dega e industrisë pati një rënie me 5.4 përqind.

Industria:

Duhet theksuar fakti që në degën e industrisë vlerësimi i energjisë elektrike është bërë me mënyrën direkt të vlerësimit, në ndryshim kjo, nga vlerësimi i degëve të tjera të cilat bazohen mbi mënyrën indirekte të vlerësimit. Në këtë tremujor për këtë degë janë vlerësuar prodhimi dhe konsumi ndërmjetës më vete dhe më pas vlera e shtuar si diferencë e tyre.

Ndërtimi

Aktiviteti i ndërtimit në tremujorin e parë të vitit 2012 pati rënie me 17.6 përqind krahasuar me tremujorin e parë të vitit

2011 dhe me 7.1 përqind krahasuar me tremujorin e katërt të vitit 2011.

Tregti, Hotele dhe Restorante

Ky grup pati një rritje prej 5.3 përqind në tremujorin e parë të vitit 2012 krahasuar me të njëjtin tremujor të një viti më parë dhe një rënie prej 0.6 përqind krahasuar me tremujorin e katërt të vitit 2011.

Transporti

Aktiviteti i transportit në tremujorin e parë të vitit 2012 u ul me 1.7 përqind krahasuar me të njëjtin tremujor të një viti më parë dhe pati një rënie me 4.3 përqind ndaj tremujorit para-ardhës.

Post komunikacioni

Dega e post komunikacionit u shfaq me rënie 4.8 përqind në tremujorin e parë të vitit 2012 përkundrejt tremujorit të parë të vitit 2011 dhe një rënie me 1.0 përqind përkundrejt tremujorit të katërt të vitit 2011.

Shërbimet

Dega e shërbimeve në tremujorin e parë të vitit 2012 pati rritje me 11.1 përqind kundrejt tremujorit të parë të vitit 2011 dhe një rritje prej 1.7 përqind krahasuar me tremujorin e katërt të vitit 2011.

Shënime teknike

Informacioni i disponueshëm për tremujorin e parë të vitit 2012

Të dhënat japin informacionin e parë të disponueshëm për tremujorin e parë të vitit 2012, në lidhje me PBB-në tremujore të

shprehur në terma volumi të zhveshura dhe jo nga efektet sezonale.

Statistikat për periudhën në të cilën po referohemi janë të bazuara në informacionin e mbledhur deri në muajin

Qershor të vitit 2012 dhe janë subjekt i revizionimeve të mëvonshme me përmirësimin e informacionit në të ardhmen. Për vlerësimin e PBB-së tremujore është përdorur një metodë indirekte. Konsiderohet si një metodë indirekte sepse të dhënat tremujore që disponohen përdoren për të prodhuar vlerën e shtuar tremujore duke u bazuar në raportet që zënë këta indikatorë. Kjo metodë bazohet në supozimin se për periudhën në të cilin po analizojmë raporti midis vlerës së shtuar dhe prodhimit është konstant. Nga ana tjetër metoda direkt bën vlerësime të prodhimit dhe konsumit ndërmjetës më vete, diferenca e të cilëve jep si rezultat vlerën e shtuar.

Vijueshmëria e llogaritjeve

Në metodën indirekte radha që ndiqet për të vlerësuar PBB-në tremujore mund të jetë e ndryshme, por ajo më e përdorura vijon si më poshtë:

- a) Mbledhja dhe balancimi i të dhënave tremujore me çmime korente dhe konstante nga burime të ndryshme të dhënash.
- b) Krijimi i serive kohore për të dhënat tremujore në mënyrë që periudhat e ndryshme të jenë të krahasueshme mes tyre.
- c) Kalibrimi (benchmark-imi) i serive të të dhënave tremujore të pa zhveshura nga efektet sezonale me serinë e të dhënave vjetore.
- d) Agregimi i të dhënave tremujore e më pas eliminimi i efekteve sezonale të tyre.
- e) Krahasimi i serive të të dhënave të zhveshura nga efektet e sezonalitetit.

Është për tu theksuar fakti që shuma e katër tremujorëve të zhveshur nga efektet e sezonalitetit jo domosdoshmërisht duhet të jetë e barabartë me vlerën vjetore të PBB-

së. Kjo vjen për praninë e efekteve sezonale që kanë të pranishme seritë tremujore.

Seritë e shprehura me çmime konstante me një vit bazë (2005=100)

Seritë e të dhënave janë zinxhir dhe të shprehura me çmimet e vitit 2005. Ato përshkruhen si indeksi i volumit të Laspeyres.

Seritë janë shprehur në vlerë dhe jo si indekse pasi kjo ka avantazhin për të treguar madhësitë relative të komponentëve. Përdorimi i indeksit të Laspeyres bëhet për të dhënë serive tremujore konceptet e një serie kohore, ose thënë ndryshe për të bërë periudha të ndryshme të krahasueshme mes tyre.

Kjo procedurë mund të përdoret në nivele të ndryshme agregimi, por duhet të kihet parasysh se vlera e shumës që vjen si rezultat i përdorimit të indeksit të Laspeyres, nuk është e barabartë me shumën që vjen si rezultat i përbërësve të saj.

Proçesi i Benchmark-imit

Qëllimi kryesor i këtij procesi është që të sigurohet që llogaritë tremujore të jenë konsistente me llogaritë vjetore. Konsistenca midis këtyre dy llogarive mund të bëhet me çmime korente dhe konstante, ku si vlerat tremujore ashtu dhe ato vjetore janë të shprehura me çmime të të njëjtit vit bazë.

Është për tu theksuar fakti që ky proces ruan trendin e indikatorëve tremujorë duke dhënë në këtë mënyrë ndryshimet në volum të axhustuar.

Zhveshja nga sezonaliteti

Një nga karakteristikat më të rëndësishme të serive tremujore është prania e sezonalitetit në to. Ekzistojnë dy mënyra

për të eliminuar efektet sezonale nga seritë tremujore.

Mënyra indirekte:

Niveli i detajimit, në të cilin një seri është zhveshur nga sezonaliteti, është e rëndësishme pasi kjo ndikon në cilësinë e serisë. Seritë individuale të degëve të ndryshme të ekonomisë mund të zhvishen nga efektet sezonale dhe më pas të agregohen në degë më të mëdha. Kjo metodë konsiderohet si metodë indirekte. Metoda indirekte ka avantazhin se i ruan më mirë efektet sezonale të një serie individuale por kjo vetëm me çmime korente sepse me çmime konstante ky efekt zbehet për shkak të ndikimit të indekseve zinxhir që krijohen.

Mënyra direkt:

Një mënyrë tjetër është që degët e ekonomisë të agregohen fillimisht në degë më të mëdha e më pas të zhvishen nga efektet sezonale. Kjo mënyrë është quajtur

mënyra direkt e zhveshjes së efekteve të sezonalitetit.

Metoda direkt mund të japë rezultate më të mira nëse degët individuale të ekonomisë kanë efekte të ngjashme sezonale me njëra tjetrën. Sa më të detajuara të merren seritë e të dhënave aq më e madhe është diferenca midis faktorëve jo të rregullt të një serie dhe atyre të zhveshur nga sezonaliteti, gjë e cila mund të humbasë objektivin kryesor që kanë efektet sezonale.

Në një vend si Shqipëria ngjarjet jo të rregullta mund të kenë një ndikim të madh në të dhëna të caktuara. Gjithsesi nëse komponentët përbërës të një serie kanë të njëjtin sezonalitet, agregimi zbut efektet e komponentëve jo të rregullta. Kjo është domethënëse për rastin e Shqipërisë ku shumë seri ekonomike ndikohen nga fluktacionet e njëjta sezonale të një dege. INSTAT ka vendosur që të përdorë metodën direkt për të eliminuar efektet sezonale.

Politikat revizionuese

Një nga momentet më kryesore të serive të të dhënave tremujore janë revizionimet e tyre. Këto revizionime janë me frekuenca të ndryshme që në përgjithësi ndahen në tre grupe kryesore:

1. Revizionime Tremujore:

Të dhënat që bëhen të disponueshme për tremujorin e fundit kanë efekt edhe në revizionimin e tremujorëve para-ardhës, sepse:

- Me ardhjen e të dhënave për tremujorin e fundit vijnë edhe një sërë të dhënash të reja për tremujorët e mëparshëm, të cilat

vijnë si rezultat i përmirësimeve por mund të vijnë edhe si arsye e ndryshimeve administrative. Duhet theksuar fakti që të dhënat që përdoren për vlerësimin e PBB Tremujore janë kryesisht të dhëna administrative.

- Futja e të dhënave të tremujorit të fundit në seri dhe më pas zhveshja e serisë së re nga efektet sezonale sjell edhe disa ndryshime për tremujorët e afërt të mëparshëm.

2. Revizionime Vjetore:

Duke qenë se vlerësimi i PBB Tremujore mbështetet në të dhënat vjetore, ndryshimet që do të ndodhin në PBB Vjetore do të reflektohen dhe në seritë tremujore. Ndryshimet vjetore vijnë si rezultat i përmirësimeve të burimeve ekzistuese vjetore ose dhe futjes së burimeve të reja. Vlerësimi i një viti kalon në tre etapa derisa arrin vlerësimin final të tij.

Ndryshimet që ndodhin në këto etapa reflektojnë edhe seritë tremujore. Efektet e ndryshimeve vjetore duke qenë se kanë një mospërputhje kohore relativisht të gjatë (vjetorja paraprake, del 11 muaj pasi viti

ka përfunduar, vjetorja gjysmë finale del 17 muaj me vonesë dhe finalja 29 muaj me vonesë), japin një efekt më të madh dhe më të shtrirë në kohë në seritë tremujore.

3. Revizionime Metodologjike:

Përgjithësisht këto lloj revizionimesh janë si pasojë e ndryshimeve ose përmirësimeve metodologjike që ndodhin si në llogaritë kombëtare vjetore ashtu edhe në ato tremujore, që në të dy rastet do të kenë efektet e tyre në seritë tremujore. Gjithashtu këto lloj revizionimesh mund të vijnë dhe kur burime të reja të dhënash bëhen të disponueshme të cilat do të zëvendësojnë ato të mëparshmet.

E drejta e autorit

Informacioni i mësipërm i dhënë nga INSTAT mund të përdoret lirisht ose dhe të ripërpunohet, por në të gjithë rastet duhet të bëhet e specifikuar që burimi nga janë marrë të dhënat për tu përdorur është INSTAT.

Publikimi i ardhshëm

Produkti i Brendshëm Bruto: tremujori i dytë i vitit 2012 do të bëhet i disponueshëm më 5 Tetor 2012.

Produkti i Brendshëm Bruto sipas aktivitetit ekonomik
Seritë e të dhënave të shprehura me çmimet e një viti bazë (2005=100)

Milion Lek

	Bujqësia, blektori, gjuetia dhe pyjet	Industria	Ndërtimi	Tregëti, Hotele dhe Restorante	Transporti	Posta dhe komunikacioni	Shërbime të tjera	Totali i Vlerës së Shtuar	FISIM	Vlera e Shtuar Bruto me çmimet bazë (1)	
Vlerat të pa zhveshura nga efektet sezonale											
Tremujori											
2005	T1	34,585	16,349	17,747	31,622	7,196	6,287	41,117	154,903	5,659	149,244
	T2	49,714	21,173	25,734	39,635	10,752	7,150	43,491	197,649	5,868	191,780
	T3	37,216	20,155	27,058	43,669	11,419	7,523	44,933	191,972	6,042	185,931
	T4	30,125	20,641	31,220	44,104	11,620	7,298	48,104	193,112	5,939	187,173
2006	T1	35,998	18,836	18,804	34,003	8,207	7,607	43,495	166,950	6,076	160,874
	T2	51,751	21,268	25,420	40,290	10,225	6,598	45,505	201,056	6,555	194,501
	T3	38,132	22,142	29,868	42,731	12,251	8,294	46,288	199,707	6,776	192,931
	T4	30,499	23,426	38,394	45,245	11,229	9,347	51,602	209,742	7,504	202,238
2007	T1	36,686	17,370	24,975	34,886	9,483	8,239	46,748	178,386	8,335	170,050
	T2	52,596	20,809	26,908	41,098	11,966	8,827	49,351	211,553	8,304	203,249
	T3	39,178	19,491	30,497	46,465	12,380	9,875	51,680	209,566	8,491	201,075
	T4	32,189	18,825	43,781	49,328	10,660	10,541	58,683	224,006	8,031	215,975
2008	T1	39,626	17,776	28,691	39,193	9,842	8,891	53,873	197,891	8,503	189,388
	T2	56,251	21,260	33,650	43,795	11,126	9,774	53,360	229,215	8,351	220,864
	T3	41,674	22,163	35,601	50,906	11,568	11,234	54,827	227,972	8,866	219,106
	T4	34,456	21,297	41,936	50,495	11,205	13,540	56,924	229,853	9,006	220,848
2009	T1	40,104	19,625	28,370	40,661	9,241	12,281	56,843	207,124	9,285	197,839
	T2	57,962	23,246	39,306	46,605	11,626	11,407	56,985	247,136	9,350	237,786
	T3	42,134	23,831	36,099	51,087	12,381	13,155	57,394	236,080	9,377	226,703
	T4	35,101	24,206	36,666	49,332	10,766	12,245	58,916	227,231	9,607	217,624
2010*	T1	43,648	24,302	22,480	39,914	10,440	10,639	58,197	209,619	9,099	200,520
	T2	63,670	27,711	29,208	48,213	13,416	10,701	59,092	252,010	9,361	242,649
	T3	45,652	26,500	30,001	53,783	15,249	11,751	60,527	243,462	9,639	233,824
	T4	36,055	29,060	33,681	53,531	13,655	12,134	61,458	239,574	9,949	229,625
2011**	T1	45,091	27,007	24,911	42,946	12,342	9,981	58,176	220,453	10,034	210,420
	T2	65,707	26,202	28,196	48,540	15,644	10,492	60,293	255,075	10,241	244,834
	T3	46,801	27,983	29,878	57,288	18,491	11,498	58,663	250,602	10,498	240,104
	T4	36,624	26,229	34,147	58,463	16,109	12,549	64,744	248,866	10,799	238,067
2012***	T1	47,118	21,790	20,532	45,217	12,130	9,501	64,636	220,923	10,998	209,925

2010* Jo përfundimtare

2011** Paraprake

2012*** Flesh

(1) Nuk janë të përfshira taksat dhe subvencionet mbi produktet

Produkti i Brendshëm Bruto sipas aktivitetit ekonomik
Seritë e të dhënave të shprehura me çmimet e një viti bazë (2005=100)

Milion Lek

	Bujqësia, blektori, gjuetia dhe pyjet	Industria	Ndërtimi	Tregëti, Hotele dhe Restorante	Transporti	Posta dhe komunikacioni	Shërbime të tjera	Totali i Vlerës së Shtuar	FISIM	Vlera e Shtuar Bruto me çmimet bazë (1)	
Vlerat të zhveshura nga efektet sezonale											
Tremujori											
2005	T1	37,759	17,990	23,657	38,091	9,513	6,722	43,647	177,379	5,715	171,664
	T2	37,758	20,863	26,278	40,428	10,426	7,155	44,428	187,337	5,911	181,426
	T3	38,272	19,700	25,951	40,450	10,000	7,176	45,019	186,568	5,943	180,626
	T4	38,431	19,681	25,308	39,791	10,404	7,182	45,260	186,057	5,936	180,121
2006	T1	38,888	20,528	24,813	40,631	10,696	7,574	45,727	188,858	6,121	182,737
	T2	39,138	21,055	26,114	41,072	10,005	7,464	46,448	191,296	6,512	184,784
	T3	39,201	21,600	28,820	39,691	10,586	7,985	46,953	194,836	6,773	188,063
	T4	39,205	22,298	31,146	41,012	10,786	8,529	48,092	201,068	7,324	193,743
2007	T1	39,436	18,992	32,527	41,355	11,055	8,807	49,243	201,415	8,558	192,857
	T2	39,917	20,565	27,713	42,082	11,685	9,270	50,505	201,737	8,262	193,475
	T3	40,543	18,940	29,626	43,045	11,473	9,454	51,814	204,895	8,311	196,584
	T4	41,275	18,303	35,728	44,990	11,705	9,778	53,335	215,114	8,371	206,743
2008	T1	42,138	19,375	37,071	46,129	11,294	9,827	53,826	219,661	8,461	211,200
	T2	42,667	20,824	34,451	44,970	10,793	10,195	54,529	218,428	8,394	210,034
	T3	43,574	21,886	34,626	46,914	10,764	10,373	55,266	223,404	8,853	214,551
	T4	44,252	20,131	34,599	46,489	10,863	13,266	55,899	225,500	9,114	216,385
2009	T1	42,409	21,822	36,600	47,766	10,933	12,829	57,070	229,429	9,219	220,210
	T2	43,538	22,660	39,940	47,680	11,041	12,220	57,593	234,672	9,307	225,365
	T3	44,311	23,082	35,024	46,890	10,872	12,076	58,169	230,423	9,486	220,937
	T4	45,664	23,326	30,477	45,675	11,135	11,709	58,136	226,124	9,453	216,671
2010*	T1	46,265	26,370	28,971	47,003	12,172	11,478	59,483	231,742	9,296	222,446
	T2	47,081	27,305	29,663	49,337	12,761	11,335	59,398	236,881	9,318	227,563
	T3	47,603	25,929	29,069	49,183	13,326	11,128	60,607	236,846	9,484	227,361
	T4	47,659	27,884	28,065	49,417	13,942	11,102	59,967	238,036	9,850	228,186
2011**	T1	47,886	29,246	32,015	50,614	14,791	11,085	59,535	245,173	10,175	234,997
	T2	48,294	26,128	28,681	50,009	15,183	11,051	60,715	240,060	10,198	229,862
	T3	48,651	27,083	28,928	52,297	15,788	11,024	60,606	244,377	10,399	233,978
	T4	48,974	25,080	28,434	53,708	15,550	11,071	62,544	245,362	10,796	234,565
2012***	T1	49,763	23,723	26,422	53,366	14,886	10,963	63,580	242,702	11,041	231,661

2010* Jo përfundimtare

2011** Paraprake

2012*** Flish

(1) Nuk janë të përfshira taksat dhe subvencionet mbi produktet

Produkti i Brendshëm Bruto sipas aktivitetit ekonomik
Seritë e të dhënave të shprehura me çmimet e një vitit paraardhës

Milion Lek

		Bujqësia, blektori, gjuetia dhe pyjet	Industria	Ndërtimi	Tregëti, Hotele dhe Restorante	Transporti	Posta dhe komunikacioni	Shërbime të tjera	Totali i Vlerës së Shtuar	FISIM	Vlera e Shtuar Bruto me çmimet bazë (1)
Vlerat të pa zhveshura nga efektet sezonale											
Tremujori											
2005	T1	34,761	15,696	17,504	30,908	6,935	6,807	37,756	150,367	4,673	145,694
	T2	50,032	20,637	25,382	38,741	10,362	7,742	39,996	192,891	4,846	188,046
	T3	37,486	19,610	26,687	42,682	11,005	8,146	41,336	186,952	4,989	181,963
	T4	30,336	20,045	30,792	43,105	11,199	7,902	44,361	187,741	4,904	182,837
2006	T1	35,998	19,444	18,804	34,003	8,207	7,607	43,495	167,558	6,076	161,482
	T2	51,751	21,817	25,420	40,289	10,225	6,598	45,505	201,605	6,555	195,050
	T3	38,132	22,632	29,868	42,730	12,251	8,294	46,288	200,196	6,776	193,420
	T4	30,499	23,910	38,394	45,245	11,229	9,347	51,602	210,226	7,504	202,722
2007	T1	36,287	18,365	25,249	35,715	9,808	8,178	49,468	183,071	9,430	173,641
	T2	52,015	21,627	27,204	42,075	12,376	8,762	52,199	216,258	9,395	206,863
	T3	38,738	20,184	30,833	47,570	12,805	9,803	54,648	214,581	9,606	204,975
	T4	31,829	19,488	44,262	50,501	11,025	10,464	61,966	229,536	9,086	220,450
2008	T1	40,878	19,189	29,470	42,218	10,469	8,826	59,116	210,165	9,919	200,247
	T2	58,030	22,924	34,563	47,176	11,835	9,703	58,479	242,711	9,741	232,969
	T3	43,004	23,835	36,567	54,836	12,306	11,152	60,079	241,779	10,342	231,437
	T4	35,554	22,829	43,075	54,393	11,919	13,441	62,280	243,492	10,505	232,987
2009	T1	42,463	22,946	29,500	45,316	11,222	11,505	65,259	228,210	10,936	217,274
	T2	61,370	26,875	40,872	51,940	14,118	10,686	65,439	271,300	11,013	260,287
	T3	44,608	27,428	37,537	56,936	15,035	12,323	65,832	259,699	11,045	248,654
	T4	37,163	28,081	38,127	54,979	13,074	11,471	67,371	250,266	11,316	238,950
2010*	T1	47,887	28,070	23,377	45,474	13,369	8,533	70,289	236,998	10,484	226,514
	T2	69,861	31,688	30,373	54,929	17,180	8,583	71,127	283,740	10,786	272,955
	T3	50,084	30,235	31,198	61,273	19,527	9,424	72,932	274,674	11,105	263,568
	T4	39,561	33,301	35,024	60,988	17,485	9,732	73,645	269,737	11,463	258,274
2011**	T1	50,384	32,607	25,905	50,495	15,807	8,035	73,234	256,467	12,372	244,095
	T2	73,391	31,476	29,321	57,042	20,035	8,447	75,805	295,517	12,628	282,889
	T3	52,328	33,672	31,070	67,317	23,680	9,257	73,940	291,264	12,944	278,319
	T4	40,932	31,303	35,509	68,738	20,631	10,104	80,806	288,022	13,316	274,706
2012***	T1	52,100	27,051	21,446	55,530	16,333	7,674	81,470	261,605	12,940	248,665

2010* Jo përfundimtare

2011** Paraprake

2012*** Flesh

(1) Nuk janë të përfshira taksat dhe subvencionet mbi produktet

Produkti i Brendshëm Bruto sipas aktivitetit ekonomik
Seritë e të dhënave të shprehura me çmimet e një viti bazë (2005=100)

		Bujqësia, blektori, gjuetia dhe pyjet	Industria	Ndërtimi	Tregëti, Hotele dhe Restorante	Transporti	Posta dhe komunikacioni	Shërbime të tjera	Totali i Vlerës së Shtuar	FISIM	Vlera e Shtuar Bruto me çmimet bazë (1)
Ndryshimet në përqindje të një tremujori me po të njëjtin tremujor të një viti më parë (Tv,i/Tv-1,i)											
Tremujori											
2005	T1	1.5	6.5	10.0	1.9	9.2	35.6	0.1	4.0	-3.5	4.3
	T2	-0.6	27.4	7.4	10.9	14.9	26.1	5.8	8.3	5.5	8.4
	T3	1.6	12.9	12.1	5.5	0.4	17.1	5.2	6.3	8.7	6.3
	T4	0.5	-1.1	-0.9	4.4	15.2	11.4	3.6	2.9	4.3	2.9
2006	T1	4.1	15.2	6.0	7.5	14.1	21.0	5.8	7.8	7.4	7.8
	T2	4.1	0.4	-1.2	1.7	-4.9	-7.7	4.6	1.7	11.7	1.4
	T3	2.5	9.9	10.4	-2.1	7.3	10.3	3.0	4.0	12.2	3.8
	T4	1.2	13.5	23.0	2.6	-3.4	28.1	7.3	8.6	26.4	8.0
2007	T1	1.9	-7.8	32.8	2.6	15.5	8.3	7.5	6.8	37.2	5.7
	T2	1.6	-2.2	5.9	2.0	17.0	33.8	8.5	5.2	26.7	4.5
	T3	2.7	-12.0	2.1	8.7	1.1	19.1	11.6	4.9	25.3	4.2
	T4	5.5	-19.6	14.0	9.0	-5.1	12.8	13.7	6.8	7.0	6.8
2008	T1	8.0	2.3	14.9	12.3	3.8	7.9	15.2	10.9	2.0	11.4
	T2	6.9	2.2	25.1	6.6	-7.0	10.7	8.1	8.3	0.6	8.7
	T3	6.4	13.7	16.7	9.6	-6.6	13.8	6.1	8.8	4.4	9.0
	T4	7.0	13.1	-4.2	2.4	5.1	28.5	-3.0	2.6	12.1	2.3
2009	T1	1.2	10.4	-1.1	3.7	-6.1	38.1	5.5	4.7	9.2	4.5
	T2	3.0	9.3	16.8	6.4	4.5	16.7	6.8	7.8	12.0	7.7
	T3	1.1	7.5	1.4	0.4	7.0	17.1	4.7	3.6	5.8	3.5
	T4	1.9	13.7	-12.6	-2.3	-3.9	-9.6	3.5	-1.1	6.7	-1.5
2010*	T1	8.8	23.8	-20.8	-1.8	13.0	-13.4	2.4	1.2	-2.0	1.4
	T2	9.8	19.2	-25.7	3.4	15.4	-6.2	3.7	2.0	0.1	2.0
	T3	8.3	11.2	-16.9	5.3	23.2	-10.7	5.5	3.1	2.8	3.1
	T4	2.7	20.1	-8.1	8.5	26.8	-0.9	4.3	5.4	3.6	5.5
2011**	T1	3.3	11.1	10.8	7.6	18.2	-6.2	0.0	5.2	10.3	4.9
	T2	3.2	-5.4	-3.5	0.7	16.6	-2.0	2.0	1.2	9.4	0.9
	T3	2.5	5.6	-0.4	6.5	21.3	-2.2	-3.1	2.9	8.9	2.7
	T4	1.6	-9.7	1.4	9.2	18.0	3.4	5.3	3.9	8.5	3.7
2012***	T1	4.5	-19.3	-17.6	5.3	-1.7	-4.8	11.1	0.2	9.6	-0.2

2010* Jo përfundimtare

2011** Paraprake

2012*** Flesh

(1) Nuk janë të përfshira taksat dhe subvencionet mbi produktet

Produkti i Brendshëm Bruto sipas aktivitetit ekonomik
Seritë e të dhënave të shprehura me çmimet e një viti bazë (2005=100)

		Bujqësia, blektori, gjuetia dhe pyjet	Industria	Ndërtimi	Tregëti, Hotele dhe Restorante	Transporti	Posta dhe komunikacioni	Shërbime të tjera	Totali i Vlerës së Shtuar	FISIM	Vlera e Shtuar Bruto me çmimet bazë (1)
Ndryshimet në përqindje nga një tremujor në tjetrin											
Tremujori											
2005	T1	-0.4	-9.6	-7.4	0.8	0.4	4.6	1.3	-1.5	2.2	-1.7
	T2	0.0	16.0	11.1	6.1	9.6	6.4	1.8	5.6	3.4	5.7
	T3	1.4	-5.6	-1.2	0.1	-4.1	0.3	1.3	-0.4	0.5	-0.4
	T4	0.4	-0.1	-2.5	-1.6	4.0	0.1	0.5	-0.3	-0.1	-0.3
2006	T1	1.2	4.3	-2.0	2.1	2.8	5.5	1.0	1.5	3.1	1.5
	T2	0.6	2.6	5.2	1.1	-6.5	-1.5	1.6	1.3	6.4	1.1
	T3	0.2	2.6	10.4	-3.4	5.8	7.0	1.1	1.9	4.0	1.8
	T4	0.0	3.2	8.1	3.3	1.9	6.8	2.4	3.2	8.1	3.0
2007	T1	0.6	-14.8	4.4	0.8	2.5	3.3	2.4	0.2	16.8	-0.5
	T2	1.2	8.3	-14.8	1.8	5.7	5.3	2.6	0.2	-3.5	0.3
	T3	1.6	-7.9	6.9	2.3	-1.8	2.0	2.6	1.6	0.6	1.6
	T4	1.8	-3.4	20.6	4.5	2.0	3.4	2.9	5.0	0.7	5.2
2008	T1	2.1	5.9	3.8	2.5	-3.5	0.5	0.9	2.1	1.1	2.2
	T2	1.3	7.5	-7.1	-2.5	-4.4	3.7	1.3	-0.6	-0.8	-0.6
	T3	2.1	5.1	0.5	4.3	-0.3	1.7	1.4	2.3	5.5	2.2
	T4	1.6	-8.0	-0.1	-0.9	0.9	27.9	1.1	0.9	2.9	0.9
2009	T1	-4.2	8.4	5.8	2.7	0.6	-3.3	2.1	1.7	1.1	1.8
	T2	2.7	3.8	9.1	-0.2	1.0	-4.7	0.9	2.3	1.0	2.3
	T3	1.8	1.9	-12.3	-1.7	-1.5	-1.2	1.0	-1.8	1.9	-2.0
	T4	3.1	1.1	-13.0	-2.6	2.4	-3.0	-0.1	-1.9	-0.3	-1.9
2010*	T1	1.3	13.0	-4.9	2.9	9.3	-2.0	2.3	2.5	-1.7	2.7
	T2	1.8	3.5	2.4	5.0	4.8	-1.2	-0.1	2.2	0.2	2.3
	T3	1.1	-5.0	-2.0	-0.3	4.4	-1.8	2.0	0.0	1.8	-0.1
	T4	0.1	7.5	-3.5	0.5	4.6	-0.2	-1.1	0.5	3.9	0.4
2011**	T1	0.5	4.9	14.1	2.4	6.1	-0.1	-0.7	3.0	3.3	3.0
	T2	0.9	-10.7	-10.4	-1.2	2.6	-0.3	2.0	-2.1	0.2	-2.2
	T3	0.7	3.7	0.9	4.6	4.0	-0.2	-0.2	1.8	2.0	1.8
	T4	0.7	-7.4	-1.7	2.7	-1.5	0.4	3.2	0.4	3.8	0.3
2012***	T1	1.6	-5.4	-7.1	-0.6	-4.3	-1.0	1.7	-1.1	2.3	-1.2

2010* Jo përfundimtare

2011** Paraprake

2012*** Flish

(1) Nuk janë të përfshira taksat dhe subvencionet mbi produktet