

Njoftim për media

Statistikat e Bujqësisë dhe Blegtorisë për vitin 2014

Tiranë, më 22 qershor 2015: Statistikat e bujqësisë dhe blegtorisë për vitin 2014 mbështeten në informacionin administrativ, të mbledhura nga Ministria e Bujqësisë, Zhvillimit Rural dhe Administrimit të Ujërave. Baza ligjore për mbledhjen e statistikave bujqësore dhe blegtorale është Programi i Statistikave Zyrtare 2012-2016, duke implementuar klasifikimet dhe përkufizimet sipas rregulloreve përkatëse të BE-së.

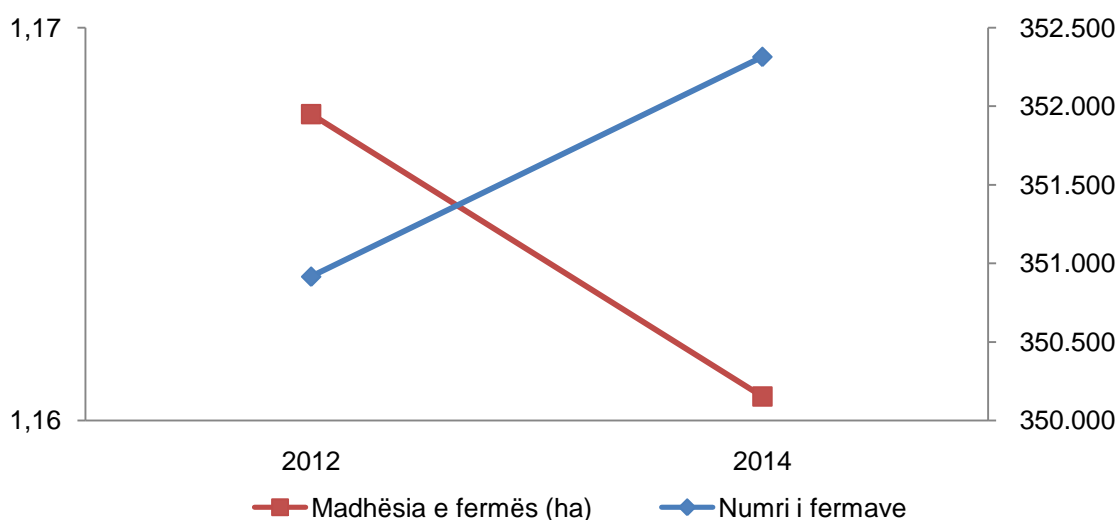
Bujqësia

Në vitin 2014 vihet re një rritje e numrit të fermave me 0,4% krahasuar me një vit më parë, e shoqëruar kjo me rënie të madhësisë mesatare të fermës me 0,6%.

Tab.1 Numri dhe madhësia mesatare e fermës me bimë arash (ha)

Emërtimi	2012	2014
Numri i fermave	350.916	352.315
Madhësia mesatare e fermës (ha)	1,17	1,16

Fig. 1 Madhësia mesatare e fermës me bimë arash (ha)



Për publikim 22/06/2015

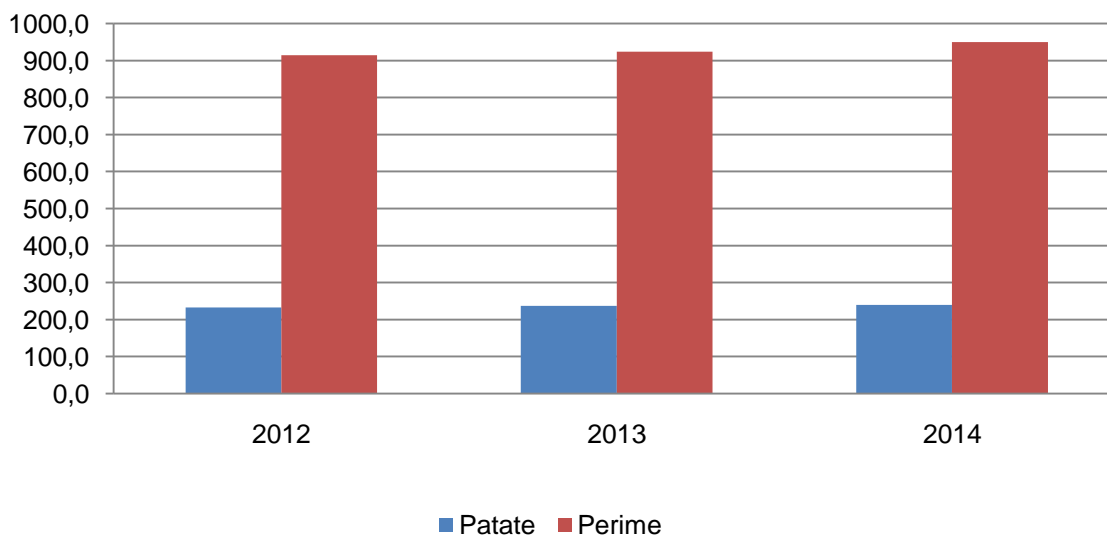
Tab.2 Prodhimi bujqësor 000/ton

Prodhimi bujqësor	2010	2011	2012	2013	2014
Bimët e arave					
Drithra	694	701	697	703	700
Perime	860	890	914	924	950
Patate	208	230	233	237	240
Fasule	24	25	27	28	30
Bimë industriale	5	6	5	5	5
Foragjere	5.429	5.900	5.950	6.048	6.100
Drufrutorët					
Pemë frutore	168	188	210	218	220
Ullinj	70	65	108	92	98
Agrume	13	15	19	20	21
Rrush gjithsej	185	195	197	204	204

Prodhimi i perimeve në vitin 2014 ishte 950.000 ton duke shënuar një rritje prej 2,8 % krahasuar me një vit më parë. Prodhimi i perimeve gjatë 5 viteve të fundit është rritur me 10,5%.

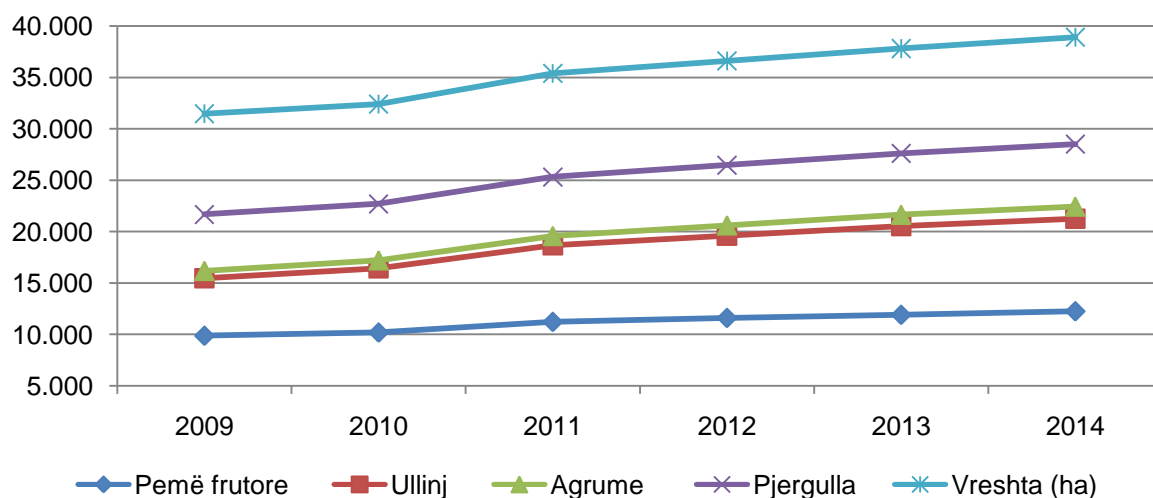
Prodhimi i patateve në vitin 2014 ishte 240.000 ton, duke shënuar një rritje me 1,4 % në krahasim me një vit më parë. Niveli më i lartë i prodhimit të patates u arrit në qarkun e Korçës me 64.164 ton, e pasuar nga qarqet Fier me 35.044 ton dhe Elbasan me 31.756 ton.

Fig. 2 Prodhimi i perimeve dhe patates 000/ton



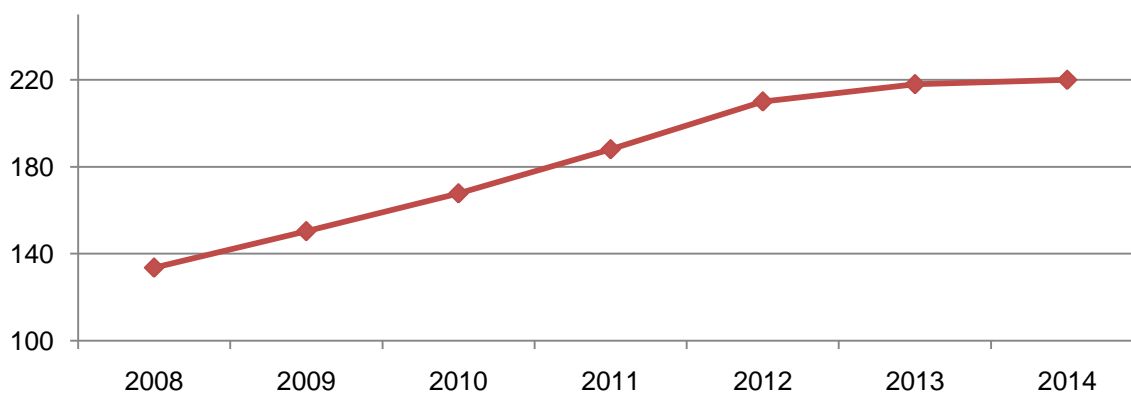
Numri i rrënjëve të drufrutorëve kanë pësuar rritje në vitin 2014; në pemë frutore 2,89 %, ullirin 4,34 %, agrume 6,66 %, pjergulla 1,7 % dhe sipërfaqjet me vreshta 2,01 %.

Fig. 3 Numri i drufrutorëve në 000/rrënjë



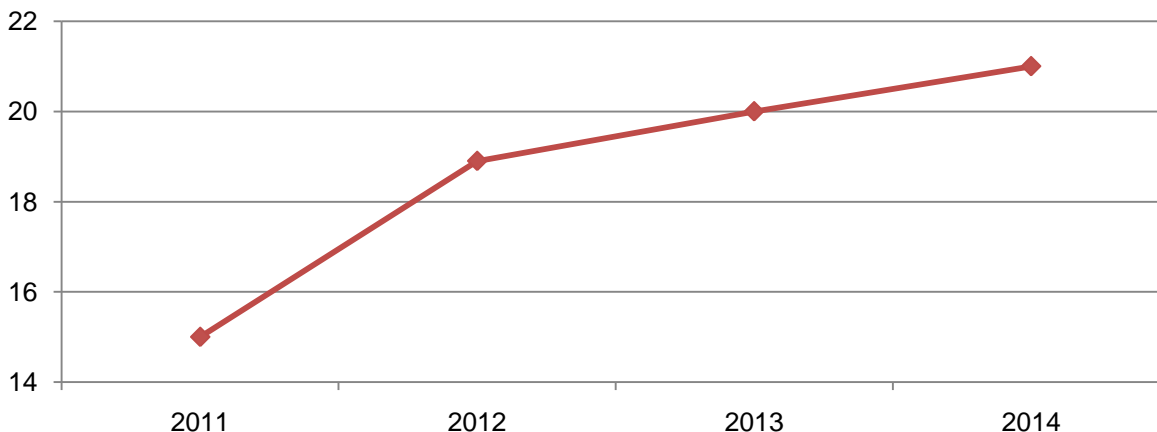
Prodhimi i pemëve frutore në vitin 2014 ishte 220.000 ton duke shënuar një rritje prej 0,9 % krahasuar me një vit më parë. Niveli më i lartë i prodhimit të pemëve frutore u arrit në qarkun e Korçës me 63.965 ton.

Fig.4 Prodhimi i pemëve frutore 000/ton



Prodhimi i agrumeve në vitin 2014 ishte 21.000 ton duke shënuar një rritje prej 5 % krahasuar me një vit më parë. Niveli më i lartë i prodhimit të agrumeve u arrit në qarkun e Vlorës me 10.657 ton.

Fig. 5 Prodhimi i agrumeve 000/ton



Blegtoria

Gjedhë: Numri i gjedhëve në vitin 2014 ka qenë 499.600 krerë nga 498.000 krerë që ishte në vitin 2013 duke shënuar një rritje vjetore me 0,3 %. Ndaj totalit të tufës së gjedhit dominojnë lopët e qumështit me 72 %. Rajonet ku është më e përqëndruar mbarështimi i gjedhit janë: Fieri me 14 %, Elbasani me 12 %, Tirana dhe Shkodra me 10 % ndaj numrit total të krerëve në të gjithë vendin. Gjirokastra është rajoni i cili në rang vendi ka numrin më të vogël të gjedhit me 4,6 % ndaj totalit.

Të leshta: Numri i të leshtave nuk ka patur ndryshime të dukshme në vitet e fundit. Në vitin 2014, numri i të leshtave ka qenë 1.896.000 krerë ose 2,1 % më shumë sesa në vitin 2013. Kategoria kryesore e të leshtave janë delet e qumështit me 75 % ndaj totalit të tufës. Rajonet ku është më i përqëndruar mbarështimi i të leshtave është Vlora me 18 %, Gjirokastra dhe Korça me 14 %. Lezha është rajoni i cili ka numrin më të vogël të të leshtave me 1,7 % ndaj totalit të numrit të krerëve në të gjithë vendin.

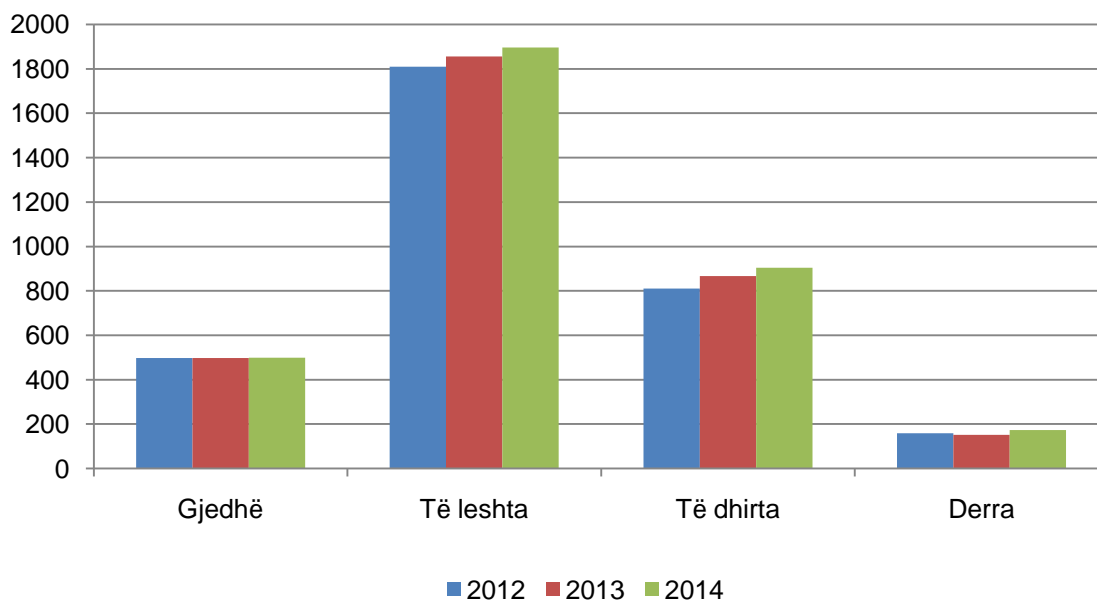
Të dhirta: Në vitin 2014 ka qenë 904.000 krerë nga 867.000 krerë që ishin në vitin 2013 me një rritje vjetore 4,2 %. Kategoria kryesore janë dhitë e qumështit me 76 % ndaj totalit të tufës. Rajonet ku është më i përqëndruar mbarështimi i të dhirtave është Elbasani 14 %, Vlora 14 %, Gjirokastra 14,16 %. Durrësi është rajoni i cili ka numrin më të vogël të të dhirtave me 2,4 % ndaj totalit të të gjithë vendit.

Derrat: Në vitin 2014 numri i krerëve të derrave ka shënuar ka qenë 172.500 krerë, nga 152.000 krerë që ishte në vitin 2013 duke shënuar një rritje vjetore me 13,4 %. Përqëndrimi më madh i numrit të krerëve është në Lezhë dhe Shkodër me 38 % dhe 30 % ndaj totalit të gjithë krerëve. Kukësi është rajoni që ka numrin më të vogël të derrave me 0,9 % dhe Gjirokastra dhe Elbasani me 1,3 % ndaj totalit të krerëve të derrave në të gjithë vendin.

Tab.6 Numri i krerëve të bagëtive në 000/krerë

Emërtimi	2012	2013	2014
Gjedhë	498	498	500
Lope	358	356	358
Të imta	2.619	2.723	2.804
-Të leshta	1.809	1.856	1.896
Dele	1.390	1.413	1.419
-Të dhirta	810	867	904
Dhi	614	656	695
Derra	159	152	172
-Dosa	12	12	12
Njëthundrake	97	93	91
-Kuaj	34	35	32
Shpendë	9.494	8.928	9.493
-Pula	5.938	5.934	6.645
Bletë/koshere	239	246	261

Fig. 6 Numri i krerëve të bagëtive 000/krerë

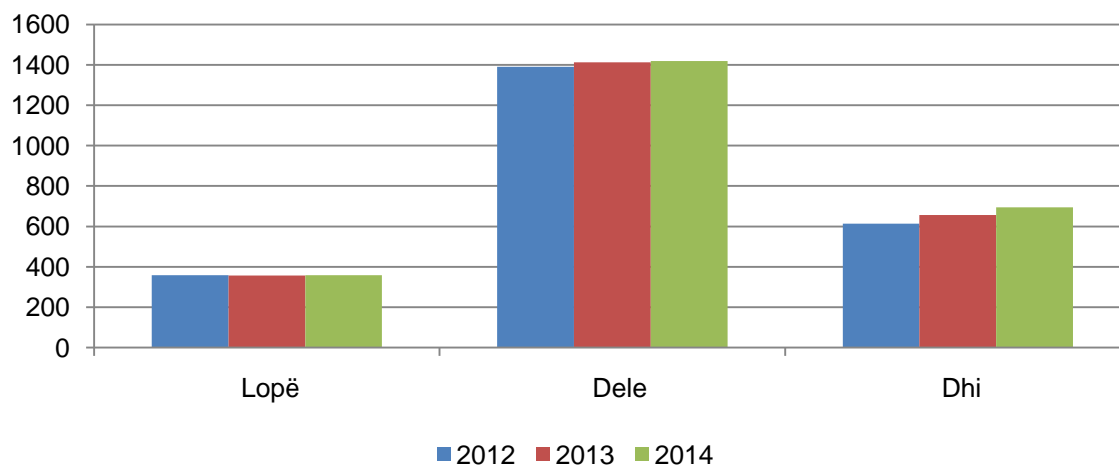


Gjatë viti 2014 prodhimet blegtorale kanë një rritje të lehte krahasuar me vitin 2013. Në terma vjetorë prodhimi i qumështit gjatë viti 2014 është rritur me 0,1 %, prodhimi i mishit peshë e gjallë është rritur me 1,3 %, dhe prodhimi i vezëve është rritur me 0,6 % krahasuar me vitin 2013.

Tab.7 Numri i kafshëve të qumështit 000/krerë

Vitet	Lopë	Dele	Dhi
2012	358	1.390	614
2013	356	1.413	656
2014	358	1.419	695

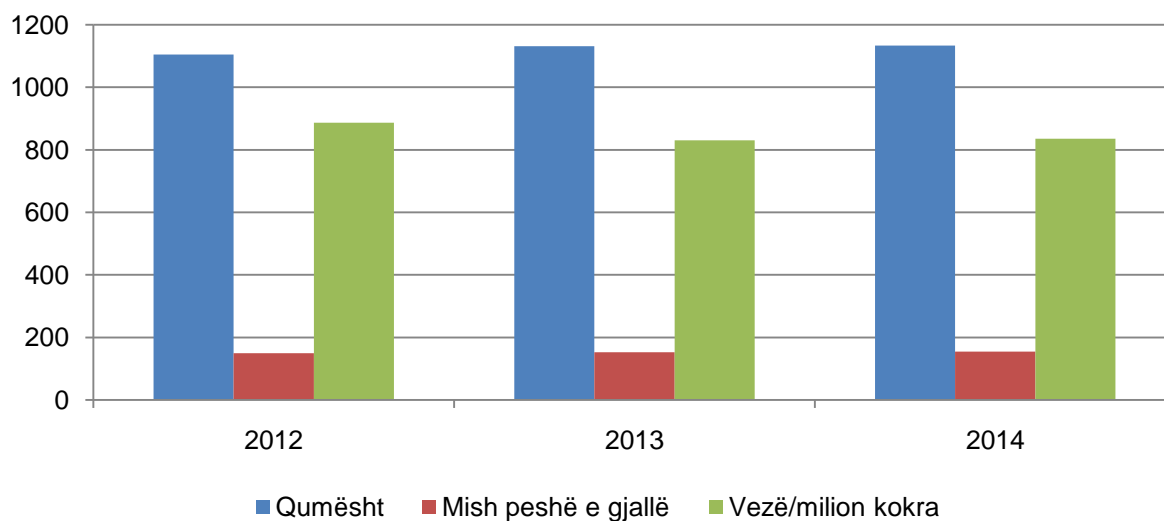
Fig. 7 Numri i kafshëve të qumështit 000/krerë



Tab.8 Prodhimet blegtorale në 000/ton

Emërtimi	2012	2013	2014
Qumësht	1.105	1.131	1.133
Mish peshë e gjallë	150	153	155
Vezë/milionë kokra	887	830	835

Fig. 8 Prodhimet Blegtorale 000/ton



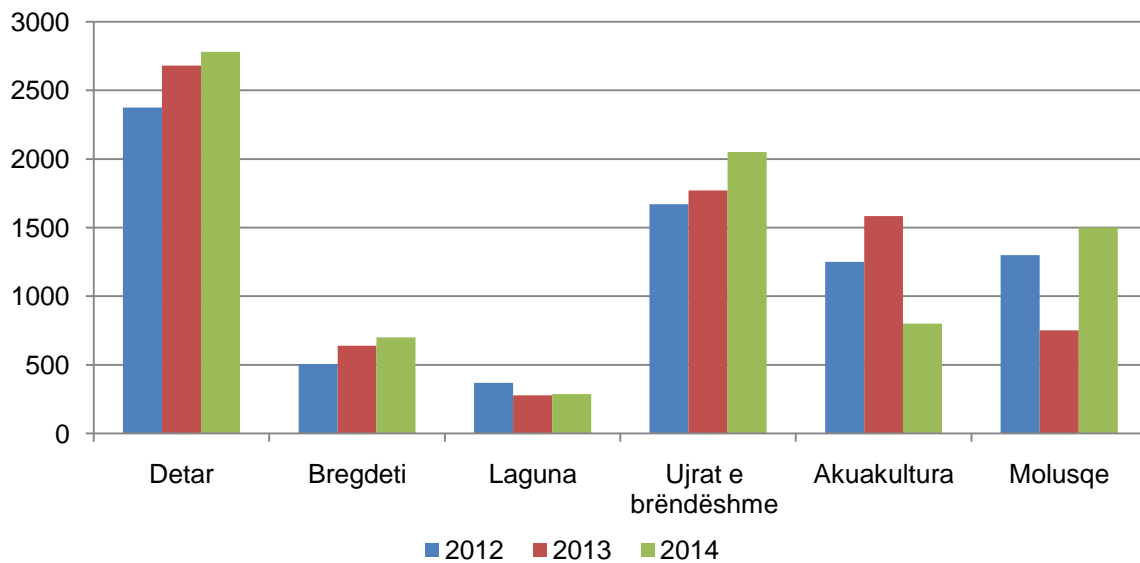
Peshkimi

Në vitin 2014, zënia e peshkut ka qenë 5.813 ton nga 5.369 ton që ishte në vitin 2013, duke u rritur në terma vjetorë me 7,6 %. Një rritje të dukshme ka pësuar dhe zënia e midhjeve me rreth 50 % në vitin 2014 krahasuar me 2013 me një prodhim total 1.500 ton në vitin 2014 nga 750 ton që ishte në vitin 2013. Akuakultura ka pësuar një rënie gjatë vitit 2014 me 785 ton krahasuar me një vit më parë.

Tab.9 Zënie peshku sipas kategorive ujore, në ton

Llojet e peshkimit	2012	2013	2014
Peshkimi në total	4.919	5.369	5.816
a) Peshkimi detar	2.374	2.681	2.780
b) Bregdetar	506	640	700
c) Lagunat bregdetare	369	278	286
d) Ujrat e brendshme	1.670	1.770	2.050
Akuakultura	1.250	1.585	800
Midhje	760	750	1.500

Fig. 9 Zënie peshku sipas kategorive ujore në ton



Metodologjia

Informacioni mblidhet në terren nga specialistët e ekstensionit në të gjithë vendin. Këta specialistë mbledhin të dhëna drejtpërdrejt nga fermerët. Prodhimi bujqësor është sinonim me prodhimin e vjelë dhe përfshin sasi të shitura, konsumin direkt në familjet fermere, humbjet dhe mbetjet në fermë, si dhe humbjet gjatë transportit, ruajtjes dhe paketimit. Statistikat e bimëve i referohen të dhënave vjetore si: sipërfaqe e kultivuar, prodhim i korrur dhe rendiment.

Të dhënat blegtorale grumbullohen për numrin e kafshëve që mbarështojnë fermerët si dhe prodhimet blegtorale. Specialistët e ekstensionit grumbullojnë të dhëna për të krahasuar dhe me të dhënat e shërbimit veterinar i cili kryen matrikullimin dhe vaksinimin e kafshëve (procesi është në vazhdimësi). Shërbimi veterinar kryen në momentin e vaksinimit inventarin e kafshëve në nivel komune. Specialistët e ekstensionit kanë marrëdhënie dhe me veterinerët privatë. Këta veterinerë kryejnë shërbime të ndryshme në mënyrë private pranë fermerëve (si kontroll nga sëmundjet, ngordhje të kafshëve apo lindje, therje, vaksinime etj). Në fund specialistët e ekstensionit krahasojnë të dhënat nga të tre burimet. Specialistët e ekstensionit grumbullojnë gjithashtu të dhëna për prodhimet bujqësore dhe blegtorale nga fermerët. Të dhëna për rendimentin e prodhimeve grumbullohen nga fermat më përfaqësuese në nivel komune. Të dhënat e grumbulluara dërgohen në Ministrinë e Bujqësisë. Zhvillimit Rural dhe Administrimit të Ujërave, ku specialistët e prodhimit bimor dhe blegtoral bëjnë vlerësime duke krahasuar të dhënat e grumbulluara nga terreni me të dhënat e fermave në vite.

Ministria e Bujqësisë përdor tre burime informacioni për grumbullimin e të dhënave:

1. Ekspertët e ekstensionit që janë pjesë e strukturave të Drejtorisë së Bujqësisë në rrethe
2. Shërbimin veterinar në rrethe
3. Veterinerët private

Përkufizime

Njësia Ekonomike Bujqësore (NJEK) - është njësi e vetme, teknike ekonomike, e përcaktuar në një drejtim unik, nga terreni dhe pse në parcela jo të vazhdueshme, në të cilën realizohet prodhimi bujqësor dhe blegtoral që drejtohet nga një person i vetëm ose grup personash, për realizimin e veprimtarive bujqësore – blegtorale.

Njësi ekonomike bujqësore konsiderohen edhe njësitë ekonomike me drejtim të plotë blegtoral, në të cilat arrihet mbarështimi i kafshëve pa patur në administrim tokë bujqësore, pra ku toka nuk figuron si element përbërës i njësisë.

Tokë e punueshme

Toka e punueshme është toka arë e pluguar ose e lëruar rregullisht, sipas një sistemi të qarkullimit bimor. Sipërfaqja e kultivuar me bimë arash, është sipërfaqja e mbjellë me bimë arash në vitin bujqësor të dhënë. Këtu bëhet fjalë për sipërfaqe me kultura kryesore (të para). Kultura të kryesore janë drithrat e bukës, kulturat e pranverës misri kokërr, patatja, fasulja, bimët industriale, foragjeret shumëvjeçare, etj.

Drufutorët

Drufutorët përfaqësohen nga pemët frutore (frutat farore, bërthamore, subtropikale, arvore e tjera), ullinjt, agrumet, vreshtat dhe pjergullat.

Blegtoria dhe shpendët mbulojnë të gjitha kafshët pavarësisht nga mosha e tyre vendndodhja ose qëllimi i tyre për mbarështim. Kafshët mund të jenë prezent në Njësinë Ekonomike Bujqësore, ose jashtë fermave bujqësore në kullotë.

Klasifikimi

Klasifikimi i bimëve të arave bëhet sipas grup kulturash (drithëra, perime, bimë industriale, foragjere, farëra vajore, patate, fasule) në fushë të hapur dhe serra, kulturë e parë dhe e dytë.

Klasifikimi i drufutorëve bëhet sipas: pemët frutore, ullinj, agrume, vreshta dhe pjergulla për numrin e pemëve gjithësej, pemët në prodhim, prodhimin dhe rendimentin.

Klasifikimi i kafshëve bëhet sipas llojeve (gjedhë, të leshta, të dhirta, derra, kuaj), sipas moshës, seksit dhe destinacionit ekonomik.

Shpendët janë të grupuar në një grup të vetëm dhe përfshihen pulat, pulat afrikane, gjela deti, pata, rosa, etj.

Peshkimi

Shqipëria ka potenciale ujore natyrale, të cilat janë të përshtatëshme për rritjen e peshqeve. Peshkimi është një sektor i rëndësishëm për ekonominë shqiptare. Të dhënat e peshkimit grumbullohen nga drejtoria e Përgjithshme e Shërbimeve Bujqësore dhe Peshkimit, Ministria e Bujqësisë Zhvillimit Rural dhe Administrimit të Ujërave. Të dhënat mblidhen çdo muaj, nga inspektorët e peshkimit, drejtë për drejtë nga varkat e peshkimit. Të dhënat për zënie peshku grumbullohen sipas kategorive ujore dhe në nivel vendi.

Ujërat e Republikës së Shqipërisë përfshijnë ujërat detare, si dhe ujërat e brendshme. Kategoritë ujore të zënies së peshkut janë:

1. Peshkimi detar
2. Bregdet

3. Laguna

4. Ujra të brendshme

5. Akuakultura

6. Molusqe

Përkufizime

Peshkimi përfshin të gjitha të dhënat e aktivitetit të flotës dhe kapacitetin prodhues të sipërfaqeve të ndryshme të peshkimit

"Aktivitet peshkimi" janë veprimtaritë e lidhura me kërkimin e peshkut, me lëshimin, vendosjen dhe tërheqjen e mjeteve të peshkimit, transferimin në bord të zënieve, trasbordimin, ruajtjen në bord, transformimin në bord, transferimin, vendosjen në kosha, majmërinë dhe shkarkimin e peshqve dhe produkteve të peshkimit

Ujëra të brendshme janë lagunat bregdetare, liqenet natyrore, liqenet e hidrocentraleve, ujëmbledhësit e bujqësisë, lumenjtë dhe ujëra të tjera të Republikës së Shqipërisë, të ndryshme nga ujërat detare.

Flota

Flota është numri total i anijeve të peshkimit që shfrytëzon një burim të caktuar.

Kapaciteti i peshkimit

Kapaciteti i peshkimit është sasia e peshkut që mund të merret nga një njësi peshkimi.

Zënie peshku

Të dhënat i referohen sasisë së zënies të të gjitha llojeve të specieve detare (të peshkut, krustance, molusqe etj), specieve të ujrave të ëmbla (lumenj, liqene, ujëmbledhësa), akuakulturë.

Akuakultura

Akuakultura është rritja e peshkut, në rezervate me anë të rasateve. Rezervat peshkimi është ajo pjesë e detit/ujit, e përshtatshme për riprodhimin natyral të peshkut dhe zhvillimin e peshqve të vegjël, si dhe për organizmat e tjerë detarë/ujorë.