

# Regjistri i Ndërmarrjeve Ekonomike

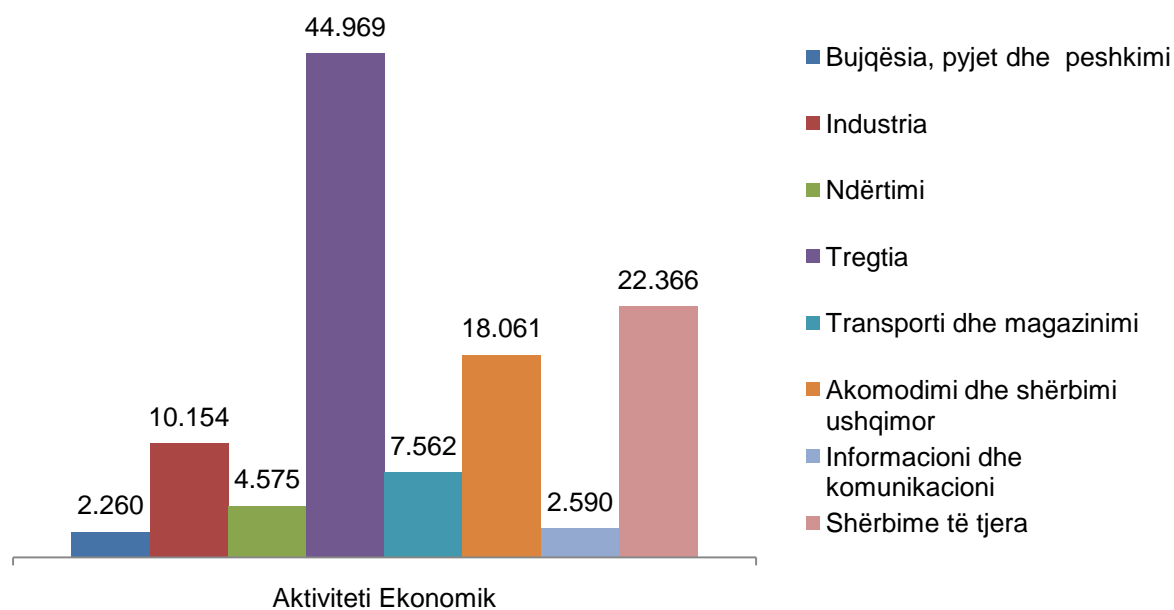
## Viti 2014

**Tiranë, më 01 Qershor 2015:** Regjistri i Ndërmarrjeve është bazë për hartimin e statistikave të nevojshme për dhënien e treguesve afatshkurtër dhe të zhvillimeve strukturore ekonomike.

[http://www.instat.gov.al/media/298854/regjistri\\_ndermarrjeve\\_2014.pdf](http://www.instat.gov.al/media/298854/regjistri_ndermarrjeve_2014.pdf)

Ndërmarrjet me aktivitet ekonomik tregti, akomodim dhe shërbim ushqimor mbizotërojnë me 56 %. Aktiviteti tregtar vazhdon të jetë më i preferuari në vendim marrje për një aktivitet të ri dhe përfaqëson 37.4 % të ndërmarrjeve të reja. Në grupin e prodhuesve të të mirave mbizotërues janë ndërmarrjet me aktivitet ekonomik industria përpunuese, me 52 %. Në grupin e prodhuesve të shërbimeve mbizotërues janë ndërmarrjet me aktivitet Tregtia me shumicë dhe me pakicë; riparimi i automjeteve dhe motorçikletave, me 47 %.

Fig. 1 Ndërmarrjet aktive sipas aktivitetit ekonomik

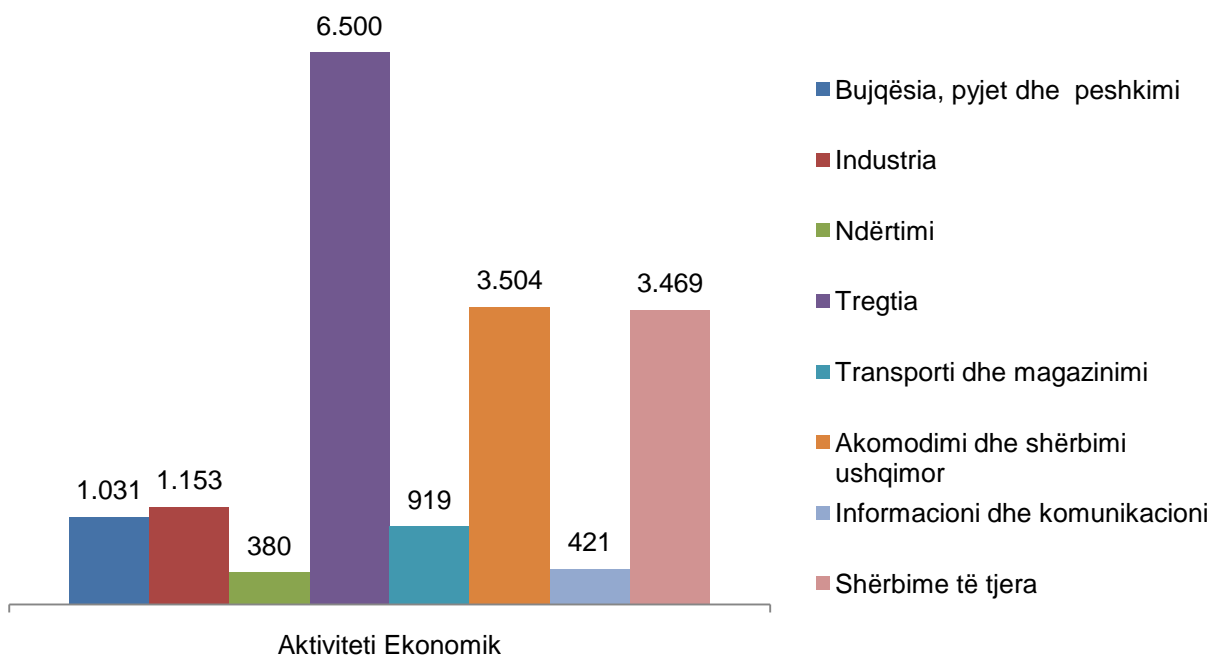


Industria përpunuese përfaqëson numrin më të lartë të ndërmarrjeve me 50 e më shumë të punësuar, me 21,1 %. Rreth 90 % të ndërmarrjeve janë me 1 - 4 të punësuar. Pjesa më e madhe, 69 %, janë ndërmarrje me vetëm një të vetëpunësuar/punësuar. Ndërmarrjet e mëdha me 50 e më shumë të punësuar përfaqësojnë 1,3 % të ndërmarrjeve gjithsej, por kontributi i tyre në punësim është shumë i ndjeshëm, 50 %.

Rreth 52,6 % e ndërmarrjeve aktive janë përqendruar në qarqet Tiranë e Fier. Mbizotërimi i prodhuesve të shërbimeve është dukuri në të gjitha qarqet, dhe luhetet nga 80,0 % në qarkun Fier deri në 87,7 % në qarkun Tiranë.

Në vitin 2014 shkalla e lindshmërisë së ndërmarrjeve të reja është 15,4 % nga 10,9 % në vitin 2013. Gjatë këtij viti janë krijuar 17.377 ndërmarrje të reja, krahasuar me vitin 2013 ky numër ishte 12.131 Qarku Lezhë ka shkallën më të lartë të lindshmërisë me 25,6 %, ndërsa qarku Dibër më të ulët me 11,7 %.

Fig. 2 Ndërmarrjet e reja sipas aktivitetit ekonomik



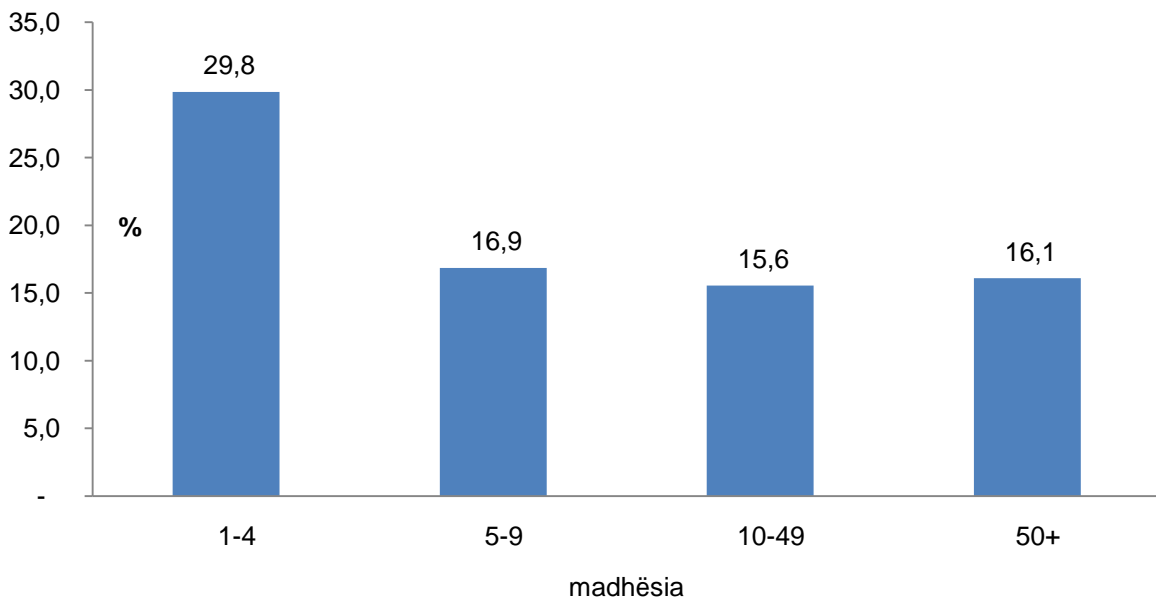
**Ndërmarrjet e huaja e të përbashkëta**

5.245 ndërmarrje kanë pronarë apo bashkëpronarë të huaj. 5,6 % e tyre janë ndërmarrje me 50 e më shumë të punësuar dhe punësojnë 74,2 % të të punësuarve të ndërmarrjeve me pronësi të huaj e të përbashkët. Ndërmarrjet e mëdha të këtij grupi ushtrojnë aktivitet ekonomik kryesisht në: prodhim veshjesh e këpucësh, call center dhe aktivitete bankare. 81,2 % e ndërmarrjeve të huaja e të përbashkëta janë përqendruar në qarqet Tiranë dhe Durrës.

**Femrat pronare/administratore**

Sipas Regjistrimit të Ndërmarrjeve 2014, 28,5 % e ndërmarrjeve aktive gjithsej kanë pronare/administratore femra. Femrat drejtojnë apo zotërojnë 31 % të ndërmarrjeve të reja, krahasuar me vitin 2013 ku femrat drejtonin apo zotëronin 29,3 % të ndërmarrjeve të reja. Aktiviteti ekonomik “Tregti” shënon pjesëmarrjen më të lartë të ndërmarrjeve me pronare/administratore femra. Krahasuar me meshkujt, në këtë aktivitet femrat zotërojnë apo drejtojnë 34,2 % të ndërmarrjeve aktive në tregti. Gjithashtu 47,9 % e ndërmarrjeve të menaxhuara nga femrat kanë aktivitetin ekonomik “Tregti”. 16,1 % e ndërmarrjeve me 50 e më shumë të punësuar zotërohen apo menaxhohen nga femrat 47,5 % e ndërmarrjeve me pronare/administratore femra janë në qarkun e Tiranës, ndërsa përqindja më e ulët është në qarqet Kukës dhe Dibër. Në krahasim me meshkujt, qarqet me përqindje më të lartë e më të ulët me pronare/administratore femra janë përkatësisht Tirana me 30,7 % dhe Kukësi me 15,6 %. 31 % e ndërmarrjeve të krijuara gjatë vitit 2014 kanë pronare/administratore femra.

**Fig. 3 Ndërmarrjet aktive me pronare / administratore femër sipas madhësisë**

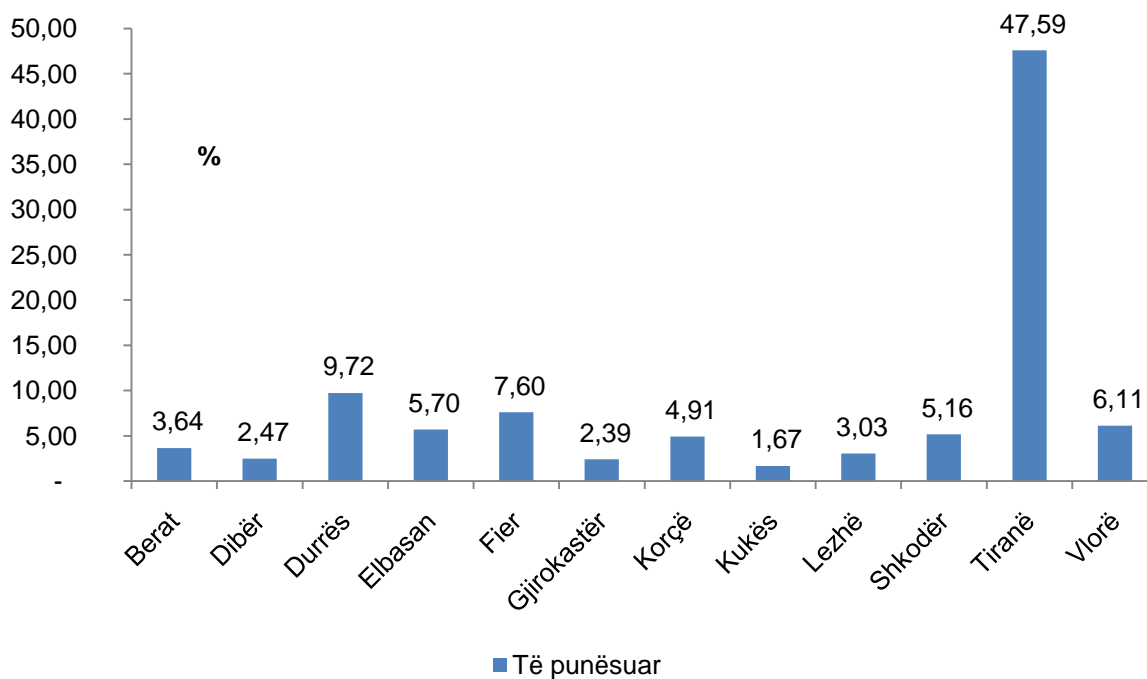


**Njësitë lokale**

Në vitin 2014 numri i ndërmarrjeve aktive është 112.537, gjatë vitit 2013 numri i ndërmarrjeve aktive ka qënë 111.083, ku numërohen 1.454 ndërmarrje më shumë gjatë vitit 2014.

110.336 ndërmarrje ushtrojnë aktivitetin ekonomik në 1 vendndodhje, 2.201 ndërmarrje ushtrojnë aktivitetin e tyre në më shumë se një vendndodhje. Ato përfaqësojnë vetëm 2 % të ndërmarrjeve aktive gjithsej dhe numri i të punësuarve në to është 33,5 % e numrit të të punësuarve gjithsej. 78,6 % e njësisve lokale janë përqendruar në zonat urbane nga të cilat 51,3 % ushtrojnë aktivitetin ekonomik në qarqet Tiranë dhe Fier. Në territorin e Republikës së Shqipërisë numërohen 124.508 njësi lokale aktive.

**Fig. 4 Të punësuar në njësitë lokale sipas qarqeve**



**Tab. 1 Ndërmarrjet aktive sipas formës ligjore**

Gjendje në fund të vitit

| Forma ligjore                      | numër          | Pronare / administratore femër |             |
|------------------------------------|----------------|--------------------------------|-------------|
|                                    |                | numër                          | %           |
| <b>Gjithsej</b>                    | <b>112.537</b> | <b>32.023</b>                  | <b>28,5</b> |
| <b>Person Fizik</b>                | 85.654         | 27.654                         | 32,3        |
| <b>Person Juridik</b>              | 26.883         | 4.369                          | 16,3        |
| Shoqëri me Përgjegjësi të Kufizuar | 21.153         | 3.114                          | 14,7        |
| Shoqëri Anonime                    | 874            | 96                             | 11          |
| Ndërmarrje Shtetërore (jo ShA)     | 941            | 248                            | 26,4        |
| Administrata Publike               | 768            | 74                             | 9,6         |
| OJF, Org. ndërkombëtare            | 2.378          | 722                            | 30,4        |
| Shoqëri të tjera                   | 769            | 115                            | 15          |

**Tab. 2 Ndërmarrjet aktive sipas aktivitetit ekonomik dhe formës ligjore**

Gjendje në fund të vitit

| Aktiviteti Ekonomik             | Gjithsej       | Person Fizik  | Person Juridik |
|---------------------------------|----------------|---------------|----------------|
| <b>Gjithsej</b>                 | <b>112.537</b> | <b>85.654</b> | <b>26.883</b>  |
| <b>Prodhuesit e të mirave</b>   | <b>16.989</b>  | <b>9.413</b>  | <b>7.576</b>   |
| Bujqësia, pyjet dhe peshkimi    | 2.260          | 1.830         | 430            |
| Industria                       | 10.154         | 6.380         | 3.774          |
| Ndërtimi                        | 4.575          | 1.203         | 3.372          |
| <b>Prodhuesit e shërbimeve</b>  | <b>95.548</b>  | <b>76.241</b> | <b>19.307</b>  |
| Tregtia                         | 44.969         | 36.749        | 8.220          |
| Transporti dhe magazinimi       | 7.562          | 6.614         | 948            |
| Akomodimi dhe shërbimi ushqimor | 18.061         | 17.380        | 681            |
| Informacioni dhe komunikacioni  | 2.590          | 1.796         | 794            |
| Shërbime të tjera               | 22.366         | 13.702        | 8.664          |

**Tab. 3 Ndërmarrjet aktive, ndërmarrje të reja dhe shkalla e lindshmërisë**

Gjendje në fund të vitit

|                                                           | 2010    | 2011    | 2012    | 2013    | 2014    |
|-----------------------------------------------------------|---------|---------|---------|---------|---------|
| Ndërmarrje aktive                                         | 103.038 | 109.039 | 106.837 | 111.083 | 112.537 |
| Krijuar të reja                                           | 16.469  | 12.905  | 12.828  | 12.131  | 17.377  |
| Shkalla e lindshmërisë                                    | 15,98   | 11,84   | 12,01   | 10,92   | 15,44   |
| Njësitë lokale aktive                                     | 109.252 | 118.657 | 118.578 | 123.332 | 124.508 |
| Ndërmarrjet aktive për 10,000 banorë                      | 362     | 387     | 383     | 384     | 389     |
| Ndërmarrje aktive me pronare /<br>administratore femër, % | 26,5    | 26,9    | 27,4    | 27,8    | 28,5    |

# Shënime Metodologjike

Regjistri i Ndërmarrjeve përmban të gjitha njësitë ligjore jo bujqësore (ndërmarrjet e institucionet) që ushtrojnë aktivitetin brenda territorit të Shqipërisë.

## **Baza ligjore:**

Ligji Nr.9180, datë 5.2.2004 “Për Statistikat Zyrtare”, i ndryshuar.

Rregullore e Këshillit EU (EEC) Nr. 177/2008 of 20 Shkurt 2008 mbi ndërtimin e Regjistrit të Ndërmarrjeve për qëllime statistikore.

Vendim i Kuvendit të Shqipërisë Nr.3/2013 datë 14.02.2013 “Për miratimin e Programit të Statistikave Zyrtare 2012-2016”

Vendim i Këshillit të Ministrave për “Miratimi i Nomenklaturës së Veprimtative Ekonomike të Revizionuar, Rev. 2” Nr. 320 datë 28.05.2014.

Ligji Nr. 8957 datë 17.10.2002 “Për Ndërmarrjet e Vogla e të Mesme, SME” ndryshuar me Ligjin Nr. 10042 datë 22.12.2008.

## **Variablat kryesore të Regjistrit të Ndërmarrjeve grupohen në këto kategori:**

### ***Variablat e identifikimit***

NIPT, Forma ligjore, Pronësia, Emri, Adresa, Komunikimi (tel, faks etj)

### ***Variablat shtresore***

Aktiviteti ekonomik kryesor, Madhësia sipas të punësuarve, Vend ndodhja gjeografike, Sektori institucional

### ***Variablat demografike***

Data e krijimit, Data e mbarimit

## **Burimet për përditësimin e variablave:**

### ***Burime Administrative***

- Informacioni nga Qendra Kombëtare e Regjistrimit (QKR);
- Informacioni nga Drejtoria e Përgjithshme e Tatimeve (DPT);
- Skedari i TVSH-së;
- Llogaritë vjetore të ndërmarrjeve.

**Burime Statistikore**

- Anketa e Ndërmarrjeve të Reja;
- Anketa e Njësive Lokale;
- Anketa Strukturore pranë Ndërmarrjeve;
- Anketa Tremujore pranë Ndërmarrjeve;
- Anketa e Çmimeve të Prodimit, IÇP;
- Anketa të tjera.

**Variablat që përditësohen janë:**

- Statusi i aktivitetit (aktive ose jo-aktive);
- Aktiviteti ekonomik kryesor;
- Madhësia sipas të punësuarve;
- Adresa;
- Variabla të komunikimit (telefon, faks, celular, e-mail).