

Strukturat Akomoduese

Shtator 2022

Tiranë, më 18 Nëntor 2022: Në muajin Shtator 2022, treguesit e shfrytëzimit të kapaciteteve të strukturave akomoduese, paraqiten si më poshtë:

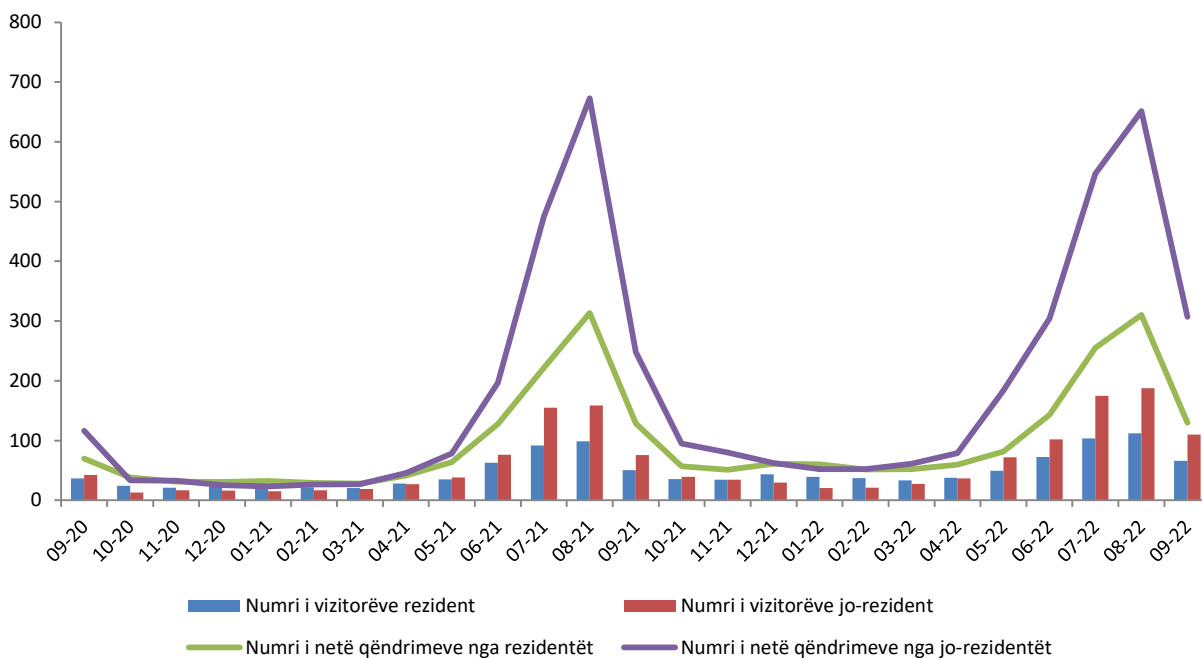
Numri i vizitorëve gjithsej është rritur me 39,7 %, në krahasim me Shtator 2021. Të njëjtën ecuri ndjekin edhe dy treguesit e mëposhtëm:

- numri i vizitorëve rezident është rritur me 30,9 %;
- numri i vizitorëve jo-rezident është rritur me 45,6 %;

Numri i netë qëndrimeve gjithsej është rritur me 15,9 %, në krahasim me Shtator 2021. Të njëjtën ecuri ndjekin edhe dy treguesit e mëposhtëm:

- numri i netë qëndrimeve nga rezident është rritur me 0,8 %;
- numri i netë qëndrimeve nga jo-rezident është rritur me 23,7 %;

Fig.1 Vizitorë dhe netë qëndrime gjithsej (numër në mijë)



Për publikim 18/11/2022

Vizitorë

Gjatë muajit Shtator 2022, është shënuar rritje e numrit të vizitorëve gjithsej me 39,7 %, krahasuar me Shtator 2021. Numri i vizitorëve rezident të cilët janë akomoduar në Rajonin Qendër ka shënuar rritjen më të lartë me 84,6 %. Në Zonat Bregdetare ky tregues është rritur me 44,8 %, krahasuar me të njëjtën periudhë të vitit të mëparshëm. Numri i vizitorëve rezident të cilët janë akomoduar në “Hotele dhe akomodime të ngjashme” ka shënuar rritjen më të lartë me 31,3 %.

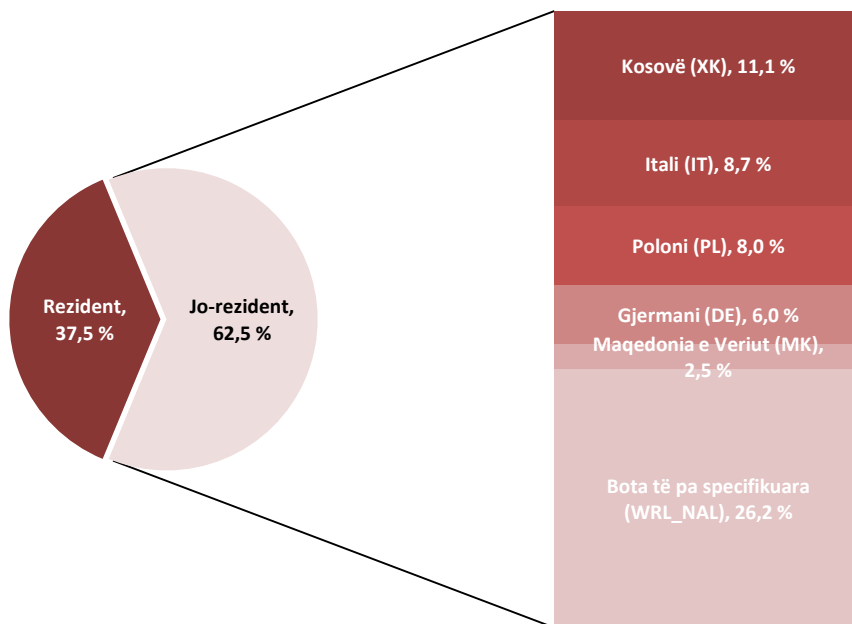
Në muajin Shtator 2022, numri më i lartë i vizitorëve rezulton:

- sipas rajoneve në “Rajonin Qendër“ (43,2 %);
- sipas zonave të afërsisë me bregdetin në “Zonat Bregdetare” (55,8 %);
- sipas llojit të strukturave akomoduese në “Hotele dhe akomodime të ngjashme” (95,3 %);

Tab. 1 Vizitorë rezident dhe jo-rezident sipas rajonit, afërsisë me bregdetin dhe llojit të strukturave akomoduese

	Rezident			Jo-rezident		
	Shtator 2020	Shtator 2021	Shtator 2022	Shtator 2020	Shtator 2021	Shtator 2022
Rajonet						
Rajoni i Veriut	6,076	7,866	12,562	12,297	20,465	24,488
Rajoni Qendër	10,637	13,248	24,455	19,708	35,904	51,633
Rajoni i Jugut	19,921	29,363	29,036	10,484	19,325	34,060
Zonat e afërsisë me bregdetin						
Zona Bregdetare	16,908	23,603	34,177	27,744	46,448	64,120
Zona Jo-bregdetare	19,726	26,874	31,876	14,745	29,246	46,061
Përshkrimi i llojit të strukturës akomoduese						
Hotele dhe akomodime të ngjashme	33,716	47,912	62,928	40,201	73,517	105,076
Akomodime për pushime dhe të tjera akomodime afatshkurtra	2,332	2,116	2,660	1,953	1,922	3,760
Hapësirat për kampingje, për parqe, për çadra ose rulota argëtimi	586	449	465	335	255	1,345
Gjithsej	36,634	50,477	66,053	42,489	75,694	110,181

Fig. 2 Vizitorë jo-rezident sipas shteteve (%)



Netë qëndrime

Gjatë muajit Shtator 2022, numri i netë qëndrimeve gjithsej është rritur me 15,9 % në krahasim me muajin Shtator 2021. Numri i netë qëndrimeve të vizitorëve rezident të cilët janë akomoduar në Rajonin Qendër ka shënuar rritjen më të lartë me 50,1 %. Në Zonat Jo-bregdetare ky tregues është rritur me 4,3 %, krahasuar me të njëjtën periudhë të vitit të mëparshëm. Numri i netë qëndrimeve të vizitorëve rezident të cilët janë akomoduar në “Hapësirat për kampingje, për parqe, për çadra ose rulota argëtimi” ka shënuar rritjen më të lartë me 67,9 %.

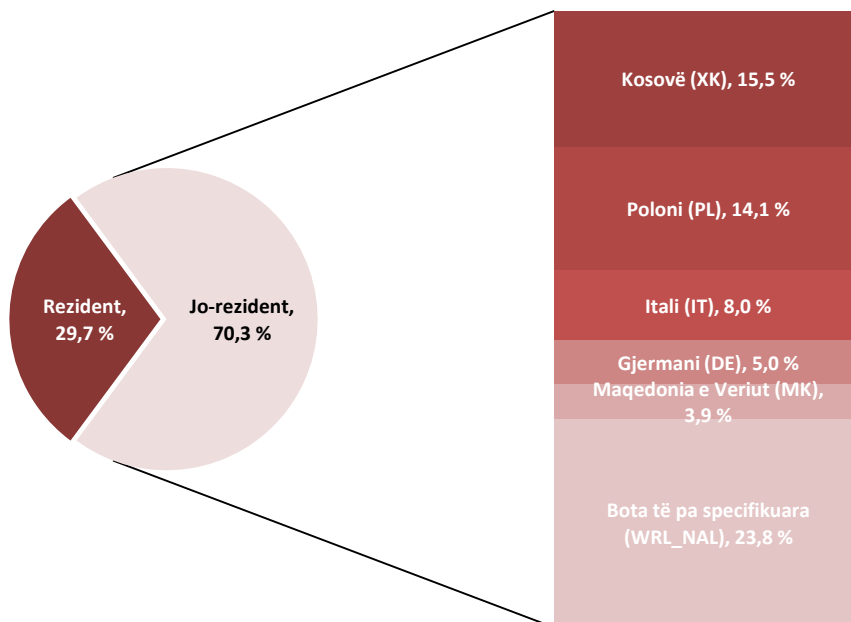
Në muajin Shtator 2022, numri më i lartë i netë qëndrimeve është realizuar:

- sipas rajoneve në “Rajonin Qendër” (44,2 %);
- sipas zonave të afërsisë me bregdetin në “Zonat Bregdetare” (74,4 %);
- sipas llojit të strukturave akomoduese në “Hotele dhe akomodime të ngjashme” (94,5 %);

Tab. 2 Netë qëndrime nga rezident dhe jo-rezident sipas rajonit, afërsisë me bregdetin dhe llojit të strukturave akomoduese

	Rezident			Jo-rezident		
	Shtator 2020	Shtator 2021	Shtator 2022	Shtator 2020	Shtator 2021	Shtator 2022
Rajonet						
Rajoni i Veriut	14,669	21,159	22,603	42,836	64,488	55,060
Rajoni Qendër	14,558	25,038	37,590	44,604	109,158	155,770
Rajoni i Jugut	40,324	82,664	69,666	28,733	74,584	96,329
Zonat e afërsisë me bregdetin						
Zona Bregdetare	41,895	89,960	89,280	82,642	195,900	235,830
Zona Jo-bregdetare	27,656	38,901	40,579	33,531	52,330	71,329
Përshkrimi i llojit të strukturës akomoduese						
Hotele dhe akomodime të ngjashme	61,312	120,498	120,773	108,237	239,412	292,000
Akomodime për pushime dhe të tjera akomodime afatshkurtra	7,019	7,562	7,741	6,885	8,032	12,193
Hapësirat për kampingje, për parqe, për çadra ose rulota argëtimi	1,220	801	1,345	1,051	786	2,966
Gjithsej	69,551	128,861	129,859	116,173	248,230	307,159

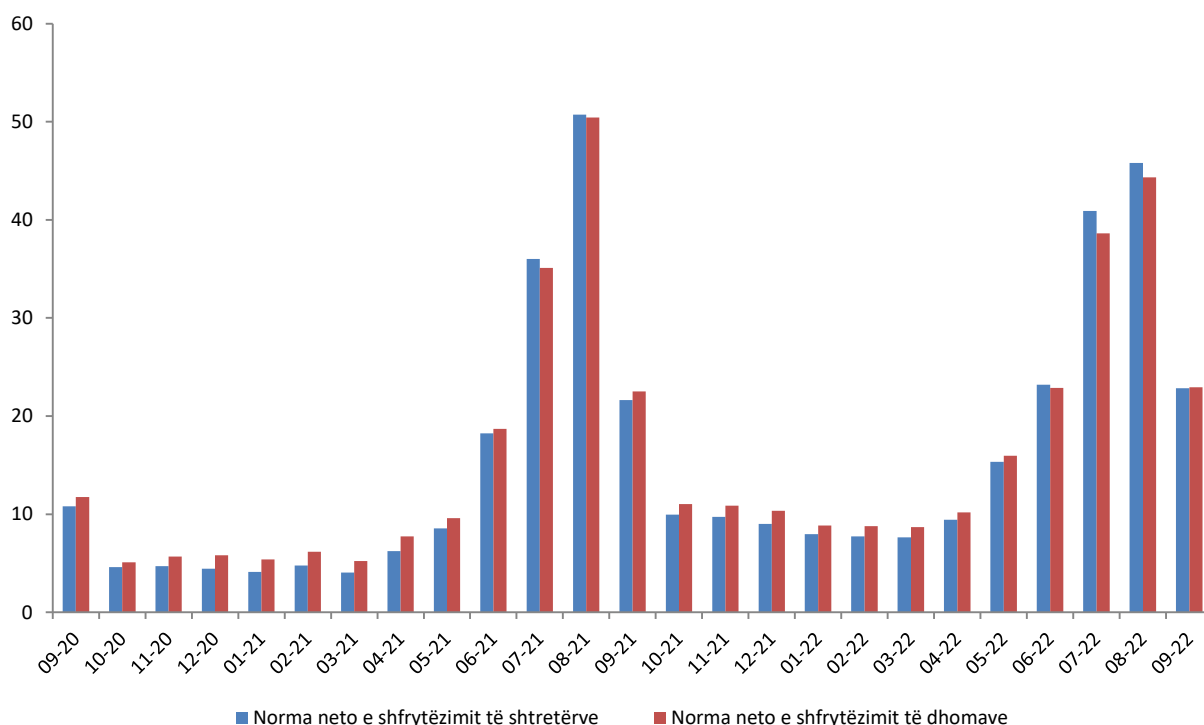
Fig. 3 Netë qëndrime nga jo-rezident sipas shteteve (%)



Norma neto e shfrytëzimit

Normat neto të shfrytëzimit, të dhomave dhe të shtretërve, janë dy tregues të cilët masin përqindjen e shfrytëzimit të kapaciteteve akomoduese, dhoma e shtretër të disponueshëm për vizitorë. Gjatë këtij muaji, norma e shfrytëzimit të dhomave të “Hoteleve dhe akomodimeve të ngjashme” është 23,0 %, kundrejt 22,5 % që ishte në muajin Shtator 2021. Norma e shfrytëzimit të shtretërve të “Hoteleve dhe akomodimeve të ngjashme” është 22,9 %, kundrejt 21,6 % që ishte në muajin Shtator 2021.

Fig. 4 Norma neto e shfrytëzimit (%)



Metodologjia

Informacion mbi vrojtimin:

INSTAT llogarit dhe publikon treguesit mujor të statistikave të akomodimit që përbëjnë ofertën turistike në vend.

Qëllimi i vrojtimit mbi strukturat akomoduese është të monitorojë aktivitetet turistike, të llogarisë treguesit statistikor mbi ofertën akomoduese të turizmit shqiptar, që janë të rëndësishëm për të përcaktuar tendencën e zhvillimit të kapaciteve të sektorit të turizmit. Të dhënat mblidhen çdo muaj nëpërmjet pyetsorit “Anketa e Strukturave Akomoduese”.

Fusha e mbulimit

Në anketën e strukturave akomoduese përfshihen të gjitha strukturat akomoduese turistike nga Regjistri Statistikor i Ndërmarrjeve të vitit 2020. Strukturat akomoduese turistike klasifikohen dhe përshkruhen në grupe sipas klasifikimit NVE Rev. 2 si vijon:

55.10 Hotele dhe akomodime të ngjashme. Kjo klasë përfshin: hotele, resort hotelier (kompleks turistik), hotel suita / apartamente, motele.

55.20 Akomodime për pushime dhe të tjera akomodime afatshkurtra. Kjo klasë përfshin: shtëpi pushimi për fëmijë dhe të tjerë, apartamente dhe shtëpi njëkatëshe për vizitorë, shtëpi pushimi familjare pa shërbim në dhomë, bujtina të rinjsh dhe streha malore.

55.30 Hapësirat për kampingje dhe për parqe, për çadra ose rulota argëtimi. Kjo klasë përfshin kampingje e parqe për çadra, automjete ose rulota për vizitorët me qëndrim të shkurtër.

Strukturat akomoduese dhe vizitorët e pa regjistruar nuk janë subjekt i këtij studimi.

Treguesit që mblidhen nga anketa përfshijnë:

- Numri i vizitorëve rezident;
- Numri i vizitorëve jo – rezident;
- Netët e qëndrimit nga vizitorët rezident;
- Netët e qëndrimit nga vizitorët jo – rezident;
- Dhomat/kampet e zëna nga vizitorët rezident;
- Dhomat/kampet e zëna nga vizitorët jo - rezident;
- Numri i dhomave/kampeve gjithsej;
- Numri i shtretërve gjithsej;

Mbledhja e këtyre treguesve dhe llogaritja e niveleve të kapacitetit dhe shfrytëzimit realizohen bazuar në Aneksin I “Oferta turistike-Statistikat e Akomodimit” të Rregullores së Bashkimit Europian (EU) nr. 692/2011.

Përkufizime:

Struktura akomoduese përfshin të gjitha njësitë e akomodimit turistik që ofrojnë, si një shërbim të paguar (çmimi mund të subvencionohet pjesërisht ose plotësisht), shërbime akomodimi afatshkurtra ose qëndrimi të Shtatorër.

Dhomë: njësia e përbërë nga një dhomë ose grupe dhomash të cilat janë të marra me qira nga vizitorët (turistët) si një e tërë (qira e pandashme).

Shtrat: përcaktohet nga numri i personave që mund të qëndrojnë gjatë natës në një shtrat, duke përjashtuar shtretërit ekstra të vendosur sipas kërkesës së vizitorit.

Vizitorë: është një person i cili qëndron të paktën një natë në hotel duke përfshirë edhe fëmijët.

Rezident: konsiderohet ai person që ka banuar në Shqipëri për më shumë se 12 muaj radhazi.

Jo-Rezident: konsiderohet ai person që nuk ka banuar në Shqipëri për më shumë se 12 muaj radhazi.

Netë qëndrimi: është çdo natë që një vizitor / turist (rezident ose jo-rezident) aktualisht shpenzon (fle apo qëndron) në një njësi akomodimi.

Norma neto e shfrytëzimit të shtretërve = $\frac{\text{Numri i netë qëndrimeve}}{\text{Numri i shtretërve të disponueshëm}} * 100$ që mat përqindjen e shfrytëzimit të shtretërve në "Hotele dhe akomodime të ngjashme".

Norma neto e shfrytëzimit të dhomave = $\frac{\text{Numri i dhomave të zëna}}{\text{Numri i dhomave të disponueshme}} * 100$ që tregon përqindjen e shfrytëzimit të dhomave në "Hotele dhe akomodime të ngjashme".

Rajonet statistikore në nivelin 1, 2 dhe 3 përcaktohen sipas ndarjes territoriale NUTS II, i cili është një klasifikim i unifikuar dhe përdoret si bazë për mbledhjen dhe përpunimin e Statistikave Rajonale Evropiane. Informacioni më poshtë përfshin se cilat prefektura janë në rajonin e Veriut, Qendrës dhe Jugut.

Rajoni i Veriut: Dibër; Durrës; Kukës; Lezhë; Shkodër

Rajoni Qendër: Elbasan; Tiranë

Rajoni i Jugut: Berat; Fier; Gjirokastrë; Korçë; Vlorë

Zonat bregdetare janë Njësi Administrative Vendore (LAU) që janë në kufi ose afër një vijë bregdetare. Zonat bregdetare klasifikohen sipas dy kategorive të mëposhtme:

- **Zonat bregdetare:** LAU që kufizohen me vijën bregdetare ose LAU që kanë të paktën 50% të sipërfaqes së tyre në një distancë prej 10 km nga vija bregdetare;
- **Zonat jo-bregdetare:** LAU që nuk janë "zona bregdetare"; që nënkupton LAU që nuk kufizohen me vijën bregdetare dhe kanë më pak se 50% të sipërfaqes së tyre në një distancë prej 10 km nga vija bregdetare.