

**Janar - Mars 2010 / January - March 2010**

**KONJUKTURA  
TREGUES KRYESORË  
EKONOMIKË**

**CONJUNCTURE  
MAIN ECONOMIC  
INDICATORS**



## VËSHTRIM I PËRGJITHSHËM

### Indekset e Shifrës së Afarizmit në Volum

Indekset e Shifrës së Afarizmit në Volum për të gjithë sektorët e përfshirë në vrojtimin tremujor. Vlerësuar me çmime fikse botohen për herë të parë. Ato janë rezultat i vrojtimit tremujor me zgjedhje pranë ndërmarrjeve ekonomike. Fushat përfshirëse janë Industri, Ndërtim, Tregti, Transport & Komunikacion, Shërbime të tjera (Hotele, Informatike, Arkitekturore). Indekset janë vlerësime fillestare me çmime fikse dhe si të tilla janë objekt përditësimi të vazhdueshëm.

Indeksi i volumit të shifrës së afarizmit në tremujorin e parë 2010 arriti 153.2 përqind, kundrejt tremujorit mesatar (2005=100), duke patur një rritje prej 7.7 përqind krahasuar me tremujorin e parë 2009 dhe një ulje prej 3.0 përqind krahasuar me tremujorin e mëparshëm.

Në sektorin e **Shërbimeve** ku përfshihen degët Tregti, Hotele, Transport, Shërbime Informatike dhe Arkitekturore, u shënua 0.3 përqind rënie krahasuar me tremujorin e mëparshëm. Krahasuar me të njëjten periudhë të vitit të mëparshëm ka një rritje prej 6.3 përqind.

Në **Industrinë Nxjerrëse** ka një rritje prej 18.3 përqind krahasuar me tremujorin e mëparshëm dhe 94.3 krahasuar me të njëjtën periudhë të vitit të mëparshëm. **Industria Përpunuese** ka rënie 1.4 përqind krahasuar me tremujorin e mëparshëm dhe rritje prej 13.6% krahasuar me të njëjtën periudhë të vitit të mëparshëm. **Sektori i Energjisë** paraqitet me rritje 31.3 përqind krahasuar me tremujorin e mëparshëm.

Në **Ndërtim**, volumi i shifrës së afarizmit ka një rënie prej 31.2 përqind krahasuar me tremujorin e mëparshëm, ndërsa krahasuar me tremujorin e parë 2009 rënia është 15.8 përqind.

Në **Tregti**, indeksi paraqitet në të njëjtat nivele krahasuar me tremujorin e mëparshëm, ndërsa krahasuar me tremujorin e parë 2009 rritja është 6.3 përqind.

Në **Transport dhe Komunikacion** ky tregues paraqet rënie 3.8 përqind krahasuar me tremujorin parardhës dhe mbetet në të njëjtat nivele krahasuar me të njëjten periudhë të vitit të mëparshëm.

## OVERALL OUTLOOK

### Turnover Volume Indices

For the first time INSTAT publishes the Indices of volume of turnover estimated with fixed prices for the all economic sectors included in quarterly survey. These indices are results of quarterly sample survey near economic enterprises. The economic activities included are Industry, Construction, Trade, Transport and Communication, Other services (Hotels, Informatics, and Architectural services). Indices are estimations with fixed prices and are object of continuous updating.

The index of volume of turnover in the first quarter 2010 has reached 153.2 percent against the average quarter (2005=100), having an increase of 7.7 percent compared with the first quarter 2009 and a decrease of 3.0 percent compared with the previous quarter.

In **Services** where are included Trade, Hotels, Transport and Informatics Services and Architectural Services noted a decrease of 0.3 percent compared with the previous quarter. Compared with the same period of the previous year there is an increase of 6.3 percent.

In **Extracting Industry** there is an increase of 18.3 percent compared with the previous quarter and 94.3 percent compared with the first quarter 2009. **Manufacturing** has a decrease of 1.4 percent compared with the previous quarter and an increase of 13.6 percent compared with the same period of the previous year. **Energy** increased by 31.3 percent compared with the previous quarter.

In **Construction** the index of volume of turnover has a decrease of 31.2 percent compared with the previous quarter, while compared with the first quarter 2009 the decrease is 15.8 percent.

In **Trade** the index remains at the same level compared with the previous quarter, while compared with the first quarter 2009 the increase is 6.3 percent.

In **Transport and Communication** there is a decrease of 3.8 percent compared with the previous quarter and the result remains at the same level compared with the same period of the previous year.

## Forcat e punës

**Forcat e Punës.** Gjatë tremujorit të parë 2010 forca e punës është 1,045,261 persona, ndërsa shkalla e papunësisë së regjistruar është 13.83%.

Numri mesatar i të punësuarve në sektorin privat bujqësor për tremujorin e parë 2010 është 496,190

Numri mesatar i të punësuarve në sektorin privat jo bujqësor është rritur me 0.2% krahasuar me tremujorin e parë të vitit të kaluar.

Numri mesatar i të papunëve të regjistruar gjatë tremujorit të parë 2010 është 144,608 ndërsa numri mesatar i të papunëve që përfitojnë pagesë papunësie është 9,853

Niveli mesatar i ndihmës së pjeshme ekonomike është 3,169 lekë ndërsa niveli i ndihmës ekonomike të plotë është 3,690 lekë.

Paga minimale me Vendim të Këshillit të Ministrave Nr 522, datë 13/05/2009 "Për përcaktimin e pagës minimale në shkallë vendi" është 18,000 lekë.

Niveli bazë i pagesës së papunësisë me VKM Nr 631, datë 11/06/2009 është 6,340 lekë.

## Indekset e Çmimeve

**Indeksi i Çmimeve të Konsumit** në tremujorin e parë të vitit 2010 arriti në 107.4 përqind kundrejt muajit Dhjetor 2007 (Dhjetor 2007 = 100), duke shënuar një rritje prej 2.8 përqind krahasuar me tremujorin e mëparshëm. Krahasuar me tremujorin e parë të vitit 2008 indeksi shënoi një rritje prej 4.0 përqind.

Gjatë këtij tremujori indeksi i grupit " Ushqime dhe pije jo alkolike" shënoi një rritje prej 5.8 përqind kundrejt tremujorit të mëparshëm, ndërsa indeksi i grupit "Pije alkolike dhe duhan" një rritje prej 1.2 përqind.

**Indeksi i Kushtimit në Ndërtim** arriti 128.6 per qind në tremujorin e parë 2009 (trem 4 1999 =100) duke shënuar një rritje prej 0.2 përqind krahasuar me tremujorin e mëparshëm.

**Indeksi i Çmimeve të Prodhimit** në tremujorin e parë 2009 ariti 08.5 per qind (2005=100) duke shënuar një ulje prej 1.4 përqind kundrejt tremujorit të mëparshëm.

## Labour force

**Labour force** during the first quarter 2010 is 1,045,261 persons and the registered unemployment rate is 13.83%.

The average number of employed in private agricultural sector for the first quarter 2010 is 496,190 persons.

In the private non-agricultural sector over the fourth quarter 2009, the average number of employed has increased by 0.2% compared to the first quarter of the previous year.

The average number of registered unemployed over the first quarter is 144,608 persons. The average number of unemployed who receive unemployment benefit is 9,853

The average amount of partial social assistance per family is 3,169 Albanian LEK whereas the average amount of full social assistance is 3,690 LEK.

The minimum wage level according to the Council of Ministers Decision, No 522 of date 13/05/2009 "For the determination of minimum wage at national level" is 18,000 LEK.

The base level of unemployment benefit according to the Council of Ministers Decision No 631 of date 11/06/2009 is 6,340 LEK.

## Consumer Price

**The Consumer Price Index** during the first quarter 2010 resulted 107.4 percent against December 2007 (December 2007 = 100), signed an increase by 2.8 percent against the previous quarter. Compared with first quarter 2009 index signed an increase by 4.0 percent

During this quarter the index of the "Food and non alcoholic drinks" groups signed an increase by 5.8 percent compared with previous quarter and the index of the " Alcoholic beverages and tobacco" signed an increase by 1.2 percent.

**The Construction Cost Index** resulted 128.6 percent in the first quarter 2009 (fourth quarter 1999 = 100) , signing an increase by 0.2 percent compared with previous quarter.

**The Producer Price Index** in the first quarter 2010 resulted 110.1 percent, (2005 =100) signing a decrease by 1.4 percent compared with previous quarter.

## Te ardhurat dhe shpenzimet

Për periudhën Janar-Mars 2010, të ardhurat nga buxheti i shtetit janë realizuar në masën 72,672 miliard lekë, ndërsa shpenzimet 76,858 miliard lekë. Përqindja e mbulimit të shpenzimeve nga të ardhurat gjatë këtij tremujori ishte 94.5 përqind.

## Tregtia e jashtme

**Eksporti i mallrave** gjatë tremujorit të parë të vitit 2010, arriti në 35,423 milion lekë ose 21.8 përqind më shumë se në tremujorin e katërt të vitit 2009 dhe 60.5 përqind më shumë se në të njëjtin tremujor të vitit të kaluar.

**Importi i mallrave** gjatë tremujorit të parë të vitit 2010 arriti në 100,284 milion lekë ose 15.3 përqind më pak se në tremujorin e katërt të vitit 2009 dhe 5.9 përqind më shumë se në të njëjtin tremujor të vitit të kaluar.

Përqindja e mbulimit të eksporteve nga importet, në tremujorin e parë të vitit 2010 ishte 35.3 përqind.

Gjatë këtij tremujori 39.2 përqind të totalit të eksporteve dhe 9.7 përqind të importit, e zuri grupi "Teksile dhe këpucë".

Importi i grupit "Makineri, pajisje dhe pjesë këmbimi" shënon 19.8 përqind ndaj totalit të importit.

**Partnerët kryesorë tregtarë**, gjatë këtij tremujori vazhduan të jenë Italia dhe Greqia, me të cilat është kryer respektivisht 26.5 përqind dhe 14.1 përqind e importit dhe 54.1 përqind dhe 5.6 përqind e eksportit.

Me vendet e Bashkimit European është kryer 73.1 përqind e eksporteve dhe 64.4 përqind e importeve

## Revenue and expenditures

The revenues of the public budget for the period January-March 2010 are 72,672 billion lekë, while the expenditures are 76,858 billion lekë. The percentage of coverage of expenditures by revenues during the third quarter is 94.5 percent.

## Foreign trade

**The export of goods** in the first quarter 2010 is 35,423 million lek, or 21.8 percent more than the previous quarter, and 60.5 percent more, compared with the same period of the previous year.

**The imports of goods** in the first quarter 2010, is 100,284 million lek or 15.3 percent less than the fourth quarter 2009 and 5.9 percent more than the same period of the previous year.

The percentage of coverage of exports by imports in the first quarter 2010 was 35.3 percent.

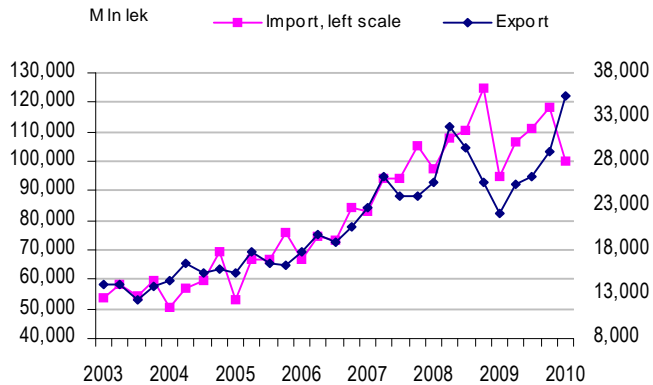
In this quarter 39.2 percent of total exports and 9.7 percent of imports were realized by the group "Textiles and Shoes".

Imports of the group "Machinery and equipments", singes 19.8 percent of total imports.

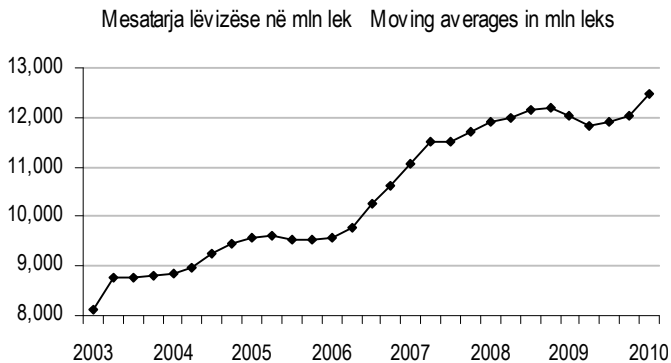
**The main trade partners** remain Italy and Greece, whose exports and imports with our country represent respectively 26.5 percent and 14.1 percent of imports and approximately 54.1 percent and 5.6 percent of exports.

With the countries of European Community there is performed about 73.1 percent of exports and 64.4 percent of imports.

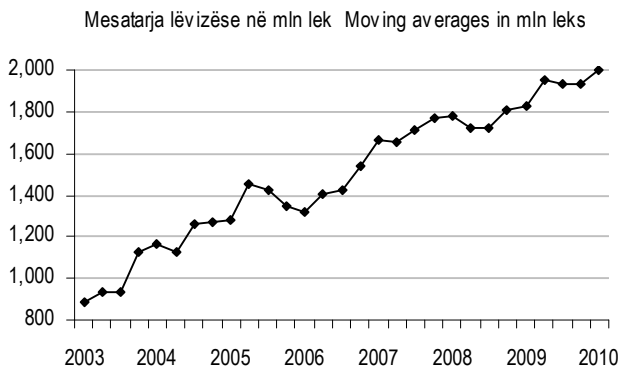
**Fig.1 Tregtia e Jashtme**  
Foreign trade



**Fig.2 Riexporti tekstile dhe këpucë**  
Re-export of textiles and footwear



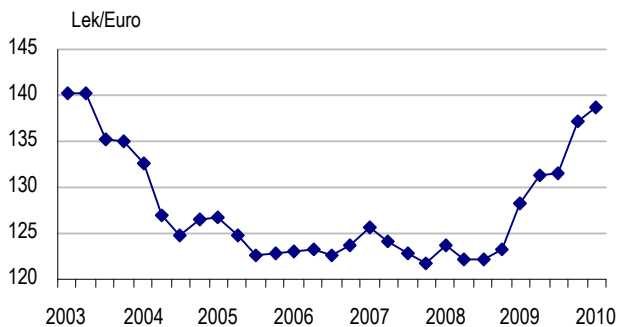
**Fig.3 Exporti i ushqime, pije, duhan**  
Export of food, beverages and tobacco



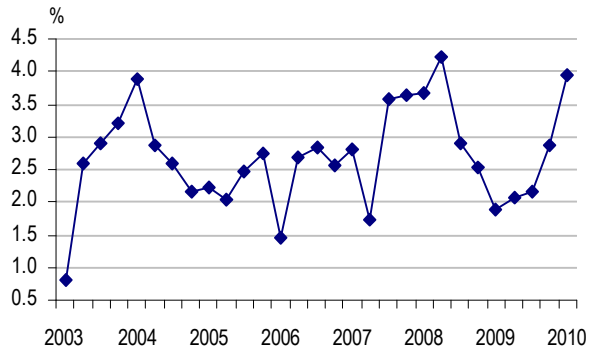
**Fig.4 Importi makineri e pajisje**  
Import of machinery and equipment



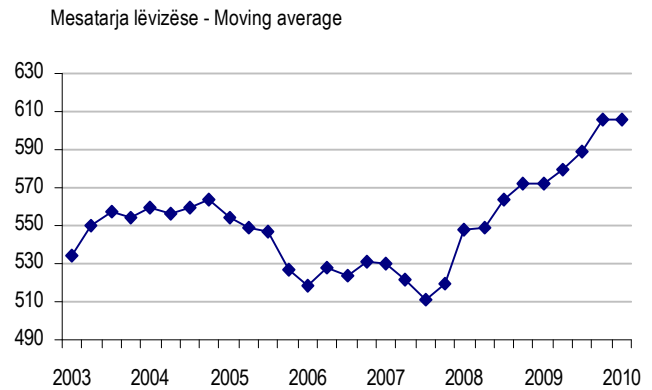
**Fig .5 Kursi i Këmbimit**  
Exchange rate



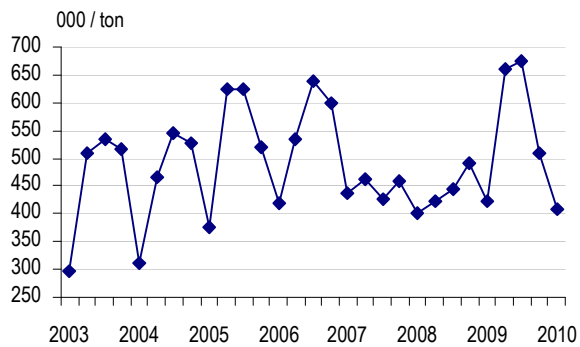
**Fig.6 Ndryshimi i IÇK me të njëjtën periudhë të vitit të mëparshëm**  
Change of CPI with the same period of the previous year



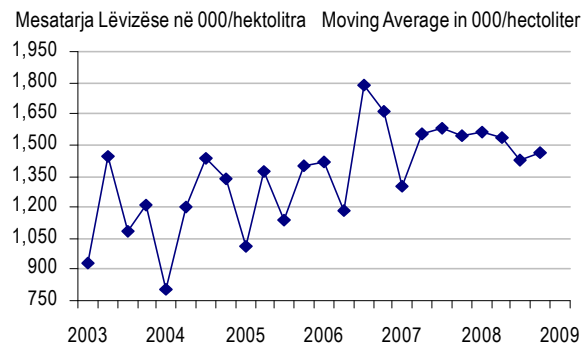
**Fig.7 Konsumi i Energjisë Elektrike nga familjet**  
Consumption of electricity residential sector



**Fig.8 Konsumi i dukshëm i çimentos**  
Apparent consumption of cement



**Fig.9 Konsumi i dukshëm i karburantit**  
Apparent consumption of fuel



## TREGUES KRYESORË EKONOMIKË

Treguesit Kryesorë	Njësia matëse	I - 07	II - 07	III - 07	IV - 07	I - 08	II - 08	III - 08	IV - 08
<b>INDEKSI I VOLUMIT TË SHIFRËS AFARIZMIT *</b>									
<b>(Periudha bazë 2005=100)</b>									
	%								
<b>Prodhim dhe Shërbime</b>		<b>94.7</b>	<b>105.6</b>	<b>112.9</b>	<b>120.7</b>	<b>111.8</b>	<b>119.1</b>	<b>136.2</b>	<b>146.0</b>
<b>Prodhim (Industri dhe Ndërtim)</b>		<b>92.1</b>	<b>113.2</b>	<b>108.1</b>	<b>134.7</b>	<b>113.5</b>	<b>137.4</b>	<b>146.0</b>	<b>158.9</b>
<b>Industry</b>		108.7	126.2	112.6	112.7	112.4	130.3	133.3	127.5
<b>Industria Nxjerrëse</b>		116.2	172.5	144.5	125.3	117.6	177.3	147.3	109.5
<b>Industria Përpunuese</b>		108.3	127.0	117.4	117.7	109.7	132.1	138.8	131.0
- Ind. Ushqimore, Duhan, Pije		99.1	115.4	125.2	125.7	107.4	139.8	148.0	146.2
- Ind. Tekstile e veshje		126.5	113.7	87.3	92.3	108.9	112.6	90.6	102.7
- Ind. Lëkure këpucëve		111.8	121.5	95.5	66.0	90.5	89.1	79.1	82.8
- Punime me dru, fab. Artikujve me dru		82.4	117.9	117.4	126.1	104.1	89.4	108.9	120.2
- Ind. Letrës, kartonit, botime		79.2	120.3	93.0	105.9	124.2	122.5	130.3	140.1
- Rafinimi, Ind. Kimike, Kauçukut e plastikës		74.8	106.5	100.5	88.2	74.6	110.9	122.5	101.7
- Fab. i artikujve minerale jo- metalike		156.2	142.1	155.1	154.5	130.3	141.7	154.3	151.9
- Metalurgjia, Fab. Makinave, paisjeve, Paisjeve elektrike elektronike, Mjeteve të transportit		109.0	149.2	113.2	137.7	140.0	170.2	180.1	157.1
- Ind. Të tjera përpunuese		129.0	138.5	131.2	107.2	78.3	84.5	102.6	92.6
<b>Energji Elektrike, Gaz, Ujë</b>		<b>105.5</b>	<b>107.2</b>	<b>87.2</b>	<b>92.5</b>	<b>115.1</b>	<b>109.0</b>	<b>110.7</b>	<b>119.1</b>
- Electricity		105.3	106.9	86.2	90.4	115.0	108.6	109.1	119.3
- Water supply		104.0	106.8	94.8	110.2	112.6	110.0	122.5	114.4
<b>Ndërtimi</b>		69.0	95.2	101.7	164.9	114.8	146.8	162.8	201.0
<b>Shërbime</b>		<b>96.3</b>	<b>101.2</b>	<b>115.6</b>	<b>112.7</b>	<b>110.1</b>	<b>109.1</b>	<b>130.8</b>	<b>138.9</b>
- Tregti		94.6	100.8	115.5	112.7	110.6	108.5	129.2	141.5
- Transport, Komunikacion		103.7	102.1	115.5	112.7	111.1	110.7	138.8	126.5
- Hotele		78.7	117.2	141.6	129.7	103.1	114.1	142.9	108.6
<b>TREGTIA E JASHTME</b>									
Eksporti (FOB)	mln/lekë	22,799	26,162	24,190	24,020	25,546	31,860	29,502	25,665
- Rieksportet (Përpunim aktiv)	mln/lekë	16,436	17,253	14,553	16,221	17,852	17,943	15,002	16,573
Importi (CIF)	mln/lekë	83,026	93,857	94,092	105,219	97,247	107,908	110,189	124,548
Bilanci tregtar	mln/lekë	-60,227	-67,695	-69,902	-81,199	-71,701	-76,048	-80,687	-98,883
% e mbulimit (Ex/Im)	%	27.5	27.9	25.7	22.4	26.3	29.5	26.8	20.6
<b>TREGUES SË KËRKESËS SË BRENDSHME</b>									
Konsumi i energjisë elektr. nga familjet	mln/Kwh	562	512	457	546	678	513	517	582
Konsumi i dukshëm i karburanteve	mln/hektoli	1,304	1,557	1,811	1,500	1,392	1,430	1,398	1,645
Importet e autovecurave e gjithsej	numër	5,904	6,820	5,161	4,795	4,111	4,397	4,772	5,120
Exportet Tekstile dhe kepucë	mln/lekë	12,134	12,630	10,611	11,694	12,809	12,827	11,248	11,928
<b>INVESTIMET</b>									
Importet e makineri paisje	mln/lekë	17,274	19,470	19,576	22,454	21,500	21,555	22,246	31,454
Konsumi i dukshëm i cimentos	ton	436,768	462,957	426,794	459,827	403,679	423,109	443,306	491,387

1 \*Indekset janë të përditësuar

\*The indices are updated

- Epaaplikueshme

- Not aplicable

## MAIN ECONOMIC INDICATORS

I - 09	II - 09	III-09	IV-09	I - 10	01 - 10	02 - 10	03 - 10	Unit of measure	Main Indicators
<b>TUNOVER VOLUME INDEX</b>									
% (Baze period (2005=100))									
<b>142.2</b>	<b>145.9</b>	<b>157.9</b>	<b>157.9</b>	<b>153.2</b>					<b>Production and Services</b>
<b>157.1</b>	<b>179.6</b>	<b>180.6</b>	<b>186.4</b>	<b>172.3</b>					<b>Production (Industri and Construction)</b>
<b>132.9</b>	<b>135.5</b>	<b>144.7</b>	<b>153.6</b>	<b>165.2</b>					<b>Industry</b>
87.5	128.0	154.7	143.8	<b>170.1</b>					<b>Extracting Industry</b>
131.4	140.3	144.7	151.4	<b>149.2</b>					<b>Manufacturing Industry</b>
114.2	134.7	154.5	153.5	<b>150.5</b>					- Food industry
111.2	105.6	92.7	109.0	<b>133.0</b>					- Textile and dressing industry
104.3	128.1	141.9	139.1	<b>143.8</b>					- Leather and shoes industry
111.1	142.4	131.3	165.6	<b>143.1</b>					- Wood industry
100.0	129.3	139.6	156.3	<b>138.5</b>					- Paper and publication industry
179.2	161.6	107.5	134.7	<b>118.9</b>					- Refined and coke, Chemical, Plastic ind.
138.4	194.1	2121.2	203.8	<b>192.0</b>					- Other non-metalic mineral ind.
105.3	76.7	135.2	126.1	<b>129.6</b>					- Machinery and equip., Electric & electronic equipment manufacturing
71.4	76.5	81.4	97.6	<b>80.4</b>					- Other procesing industry
<b>148.7</b>	<b>121.4</b>	<b>138.3</b>	<b>160.0</b>	<b>210.1</b>					<b>Electricity, gas and water supply</b>
152.1	121.8	140.3	163.8	<b>223.5</b>					- Electricity, gas
116.2	115.4	118.1	124.6	<b>107.7</b>					- Water supply
193.8	250.6	237.1	237.2	<b>163.2</b>					<b>Construction</b>
<b>134.1</b>	<b>128.3</b>	<b>145.8</b>	<b>142.9</b>	<b>142.6</b>					<b>Services</b>
129.8	121.8	138.4	137.7	<b>137.6</b>					- Trade
143.6	144.4	171.7	163.6	<b>157.4</b>					- Transport and Communication
82.3	110.8	131.5	104.6	<b>80.8</b>					- Hotels
<b>FOREIGN TRADE</b>									
22,107	25,445	26,361	29,076	<b>35,423</b>	9,567	11,300	14,556	mln/lek	Exports (FOB)
15,980	16,137	15,229	5,774	<b>20,330</b>	6,041	6,760	7,529	mln/lek	- Re-exports (Inward Processing)
94,713	106,671	111,163	43,486	<b>100,284</b>	30,113	31,994	38,177	mln/lek	Imports (CIF)
-72,606	-81,226	-84,802	-33,324	<b>-64,861</b>	-20,546	-20,694	-23,621	mln/lek	- Trade balance
23.3	23.9	24.0	23.0	<b>35.3</b>	31.8	35.3	38.1	%	% of coverage (Ex/Trade Imp.)
<b>INDICATORS OF DOMESTIC DEMAND</b>									
678	540	558	647	<b>678</b>	238	220	220	mln/kwh	Residential sector
1,302	...	...	...		...	...	...	mln/hectoliter	Apparent consumption of fuels
4,802	4,456	4,689	7,443	<b>4,026</b>	1,182	1,364	1,480	number	Total imports of cars
12,191	11,887	11,711	12,394	<b>13,892</b>	4,169	4,648	5,075	mln/lek	Export of textile and shoes
<b>INVESTMENTS</b>									
23,999	26,170	23,298	25,452	<b>19,844</b>	6,287	6,076	7,481	mln/lek	Imports of machinery and equipment
422,327	654,025	673,077	508,739	<b>408,393</b>	156,300	119,182	132,911	ton	Apparent consumption of cement

## TREGUES KRYESORË EKONOMIKË

Treguesit Kryesorë	Njësia matëse	I - 07	II - 07	III - 07	IV - 07	I - 08	II - 08	III - 08	IV - 08
<b>INDEKSET E ÇMIMEVE</b>									
<b>Ndryshimi i IÇK me të njëjtën periudhë të vitit të mëparshëm</b>	%	<b>2.8</b>	<b>1.7</b>	<b>3.6</b>	<b>3.6</b>	<b>3.7</b>	<b>4.2</b>	<b>2.9</b>	<b>2.5</b>
<b>Indeksi i çmimeve të konsumit (Dhjet. 07=100)</b>	%	97.0	97.5	99.1	101.8	100.5	101.1	100.34	101.60
- Ushqimore, e pije jo alkolike	%	94.2	94.6	98.0	103.0	101.0	100.8	98.20	101.80
- Pije alkolike dhe duhan	%	98.0	99.6	100.0	100.1	100.0	100.1	100.60	101.80
- Tarifat publike	%	99.8	100.3	100.0	104.6	100.0	114.7	120.1	122.7
<b>Indeksi i kushtimit në ndërtim (Tr.IV 99=100)</b>	%	<b>126.4</b>	<b>126.7</b>	<b>126.9</b>	<b>127.2</b>	<b>127.3</b>	<b>128.3</b>	<b>128.8</b>	<b>129.0</b>
- Shpenzime materiale	%	129.3	129.9	130.5	133.6	129.9	131.8	132.7	132.4
<b>Indeksi i çmimeve të prodhimit (v.2005=100)</b>	%	<b>103.8</b>	<b>104.3</b>	<b>106.5</b>	<b>110.0</b>	<b>109.5</b>	<b>111.5</b>	<b>111.7</b>	<b>111.1</b>
<b>TREGU I PUNËS</b>									
Forcat e punës	nr.	1,080,467	1,078,103	1,077,908	1,081,821	1,080,107	1,079,383	1,109,968	1,115,562
- Të punësuar	nr.	932,759	932,960	935,747	939,000	939,298	939,366	969,893	974,067
a) Në sektorin shtetëror	nr.	167,500	166,800	167,100	167,100	166,750	166,589	166,549	166,543
b) Në sektorin privat jo bujqësor	nr.	223,259	224,160	226,647	229,900	230,548	230,777	234,795	238,975
c) Në sektorin privat bujqësi	nr.	542,000	542,000	542,000	542,000	542,000	542,000	568,549	568,549
- Të papunë	nr.	147,708	145,143	142,161	142,821	140,809	140,017	140,075	141,495
- Përfitojnë pagesë papunësie	nr.	10,334	9,857	9,659	9,540	8,894	9,077	9,591	9,916
Shkalla e papunësisë së rregjistruar	%	13.6	13.5	13.18	13.20	13.04	12.97	12.62	12.68
<b>TË ARDHURAT</b>									
Paga mesatare mujore në sek. shtetëror	lekë	31,850	31,850	35,650	35,650	35,800	35,943	36,093	38,310
Paga bazë minimale mujore	lekë	14,000	14,000	14,000	14,000	16,000	16,000	17,000	17,000
Niveli baze i pagesës mujore të papunësisë	lekë	5,240	5,240	5,240	5,240	5,980	5,980	5,980	5,980
Ndihma ek. mesatare mujore për një familje	lekë								
- ndihmë e plotë	lekë	2,621	2,536	2,482	2,418	3,200	3,217	3,405	3,798
- ndihmë e pjesshme	lekë	1,747	1,784	1,735	1,622	2,356	2,505	2,518	2,986
<b>FINANCAT SHTETËRORE</b>									
Të Ardhurat	mln/lekë	55,326	60,251	66,395	69,710	63,619	71,371	74,033	81,156
Shpenzimet	mln/lekë	48,925	56,461	79,186	113,604	53,214	84,106	80,054	130,123
% e mbulimit të shpenzimeve	%	113.1	106.7	83.85	61.36	119.55	84.86	92.48	62.37
<b>KURSI MESATAR I KËMBIMIT</b>									
Lekë/USD	lekë	95.63	91.99	89.35	84.03	82.53	78.23	81.33	93.47
Lekë/EURO	lekë	125.70	124.19	122.72	121.69	123.63	122.26	122.12	123.20
<b>MASA MONETARE</b>									
Masa monetare (M3)	mln/lekë	686,040	682,499	715,862	761,200	754,514	773,699	820,363	815,599
<b>NORMA E INTERESIT VJETOR</b>									
- Norma e depozitave (12 M)	%	5.60	5.45	5.61	6.59	6.57	6.59	7.55	6.26
- Norma e kredisë (12 M)	%	12.70	10.29	10.89	13.72	13.79	11.94	11.54	11.76
<b>Norma e interesit të letrave me vlerë</b>									
- Norma e BTH 3-M	%	6.00	5.77	5.77	6.04	6.25	6.28	6.24	6.16
- Norma e BTH 6-M	%	6.90	7.29	7.29	7.34	7.36	7.47	7.39	7.36
- Norma e BTH 12-M	%	7.50	7.98	7.98	8.06	8.02	8.16	8.13	8.20

## MAIN ECONOMIC INDICATORS

I - 09	II - 09	III - 09	IV - 09	I - 10	01 - 10	02 - 10	03 - 10	Unit of measure	Main Indicators
<b>PRICES</b>									
<b>1.9</b>	<b>2.1</b>	<b>2.5</b>	<b>2.9</b>	<b>4.0</b>					% Change of CPI with the same period of the previous year
103.31	102.47	102.50	104.50	107.40	106.30	107.90	108.00		% Consumption price index (Dec.07=100)
106.55	103.53	103.50	107.6	113.80	112.0	114.7	114.7		% - Food and non-alcoholic beverages
103.23	103.93	103.90	106.2	107.53	107.1	107.4	108.1		% - Alcoholic beverages and tobaccos
122.78	123.33	123.30	123.8	129.80	122.8	132.2	134.4		% - Public tariffs
<b>128.47</b>	<b>128.4</b>	<b>128.3</b>	<b>128.4</b>	<b>128.60</b>					% Construction cost index(Tr. IV 99 =100)
130.92	130.60	130.30	130.4	130.80					% - Raw materials
<b>108.80</b>	<b>108.6</b>	<b>109.4</b>	<b>110.1</b>	<b>108.53</b>	<b>107.9</b>	<b>108.3</b>	<b>109.4</b>		% Product price Index (Year 2005=100)
<b>EMPLOYMENT</b>									
1,114,161	1,114,166	1,113,580	1,042,618	1,045,261					no. Labor force
972,851	972,831	971,518	899,278	900,653					no. Employment
166,563	166,453	166,453	166,250	166,250					no. a) Public sector
237,739	237,829	236,516	236,838	238,213					no. b) Non agricultural private sector
568,549	568,549	568,549	496,190	496,190					no. c) Agricultural private sector
141,310	141,335	142,062	143,340	144,608	144,229	144,800	144,796		no. Unemployment
8,238	8,485	9,268	10,050	9,853	9,392	9,996	10,171		no. - Receiving unemployment benefit
12.68	12.70	12.76	13.75	13.83					% Registered unemployment rate
<b>INCOMES</b>									
39,396	40,100	42,000	42,000	42,000					lek Average monthly wage in state sector
17,000	18,000	18,000	18,000	18,000					lek Minimum monthly wage approved
5,980	5,980	5,980	6,340	6,340					lek Monthly unemployment basic benefits
									lek Monthly family social assistance
3,899	3,746	3,900	3,900	3,690					lek - full payment
3,079	3,114	3,135	3,150	3,169					lek - partial payment
<b>PUBLIC FINANCE</b>									
72,214	72,958	76,014	47,009	72,672	24,832	...	47,840	mln/lek	Revenues
76,042	102,201	91,619	62,787	76,858	22,530	...	54,328	mln/lek	Expenditures
94.97	71.39	82.97	74.87	94.55	110.22		88.06	%	% coverage of expenditures
<b>AVERAGE EXCHANGE RATE</b>									
98.59	92.01	92.01	92.91	100.23	96.84	101.34	102.51	lek	Leks/USD
128.21	131.54	131.54	137.26	138.76	138.28	138.80	139.20	lek	Leks/EURO
<b>BROAD MONEY</b>									
805,368	819,399	843,628	871,470	887,868	880,149	882,400	887,868	mln/lek	Broad money (M3)
<b>ANNUAL INTEREST RATES</b>									
6.73	6.78	6.78	6.79	6.70	6.77	6.74	6.60	%	- Interest rate on deposits in Lek (12 M)
12.98	12.27	12.27	12.46	12.39	12.24	12.28	12.66	%	- Interest rate for lending in Lek (12 M)
<b>Securities rates</b>									
6.12	6.32	6.32	6.33	6.25	...	6.27	6.22	%	- T-Bills rate 3 M
7.51	7.68	7.68	7.63	7.44	7.48	7.46	7.39	%	- T-Bills rate 6 M
8.93	9.29	9.29	9.29	8.84	8.99	8.88	8.65	%	- T-Bills rate 12 M

## SHËNIM METODOLOGJIK

Treguesit kryesorë ekonomikë të konjunkturës shërbejnë si burim të dhënash për njohjen e tendencave të zhvillimit të përgjithshëm të situatës ekonomike në vendin tonë. Përdoruesit e të dhënave makroekonomike do të gjejnë në këto publikime më shumë tendencat kryesore të zhvillimit të ekonomisë që lidhen me prodhimin industrial, tregtinë e jashtme, konsumin, çmimet, punësimin, etj., se sa nivelet absolute të tyre. Në disa raste mund të ketë ndryshime të shifrave operative të raportuara në periudhat e mëparshme, për shkak të saktësisimit të tyre statistikor.

Sqarimet e mëposhtme, dhe përkufizimet në aneksin metodologjik do të lehtësojnë interpretimin e tabelës dhe grafikëve statistikorë të paraqitur me dhënien e indekseve dhe treguesve, bazuar në nomenklaturat e përdorura.

## INDEKSET E VOLUMIT TË SHIFRËS SË AFARIZMIT

**Këto indekse** matin ndryshimet në kohë të volumit të shitjeve të ndërmarrjeve. Krahasuar me periudhë bazë 2005=100 dhe shprehet në përqindje. Indekset llogariten për të gjitha ndërmarrjet që janë subjekt vrojtimi tremujor me zgjedhje, sipas fushave të përcaktuara dhe kodifikuara sipas Nomenklaturës së Veprimtarisë Ekonomike (NVE).

Vlera e shifrës së afarizmit deflatohet me Indekset përkatëse të çmimeve, për të mënjeluar efektin e ndikimit të çmimeve. Rezultatet janë përgjithësuar në nivel ekonomie, duke përdorur peshat e shifrës së afarizmit në Anketën Strukturore pranë Ndërmarrjeve.

## TREGTIA E JASHTME

**Eksporti (FOB)** paraqet vlerën e eksportit të mallrave me origjinë kombëtare si dhe eksportet e mallrave me lëndë të parë të importuar. Në këtë tregues nuk përfshihen mallrat tranzite dhe eksportet e përkohshme (si ekspozitat, të cilat nuk pësojnë ndryshime dhe kthehen përsëri në vendin e origjinës).

**Importi (CIF)** paraqet vlerën e importeve të mallrave për konsum të brendshëm si dhe importet e mallrave për përpunim të mëtejshëm në vend me qëllim eksportimi. Në këtë tregues nuk përfshihen mallrat tranzite dhe importet e përkohëshme.

**Përqindja e mbulimit** tregon përqindjen e mbulimit të importeve nga eksportet.

**Riekspani** paraqet eksportin e mallrave pas përpunimit aktiv (me fason)

## TREGUES TË KËRKESËS SË BRENDSHME

Në kushtet e mungesës së informacioneve direkte për treguesit e elementëve të ndryshëm makroekonomikë si konsumi, investimet, etj. kemi konsideruar si tregues të konsumit të dukshëm dhe investimeve:

## METODOLOGICAL NOTE

Short term economic indicators are used as a main source of data to understand the trend of general development of the economic situation in our country. In this publication, the users of macroeconomic data will find mainly the trends of economic development concerning industrial output, foreign trade, consumption, prices and employment rather than absolute values. In some cases the data may be corrected, in respect to previous periods, because of the statistical adjustment.

The definitions, which are included in the methodological annexes and the notes below are designed to facilitate the interpretation of statistical tables and graphs.

## INDEX OF SALES

Turnover Volume Indices is used to assess current developments in sales and for analysis of short term evolution. Base period is 2005=100, expressed in percentage. Indices are calculated for all enterprises which are the subject of quarterly sample survey, by coverage and codifying by NACE Rev.1.1 classification.

The value of turnover is deflated with the price indices eliminating the price effect. The results are generalized in economy level, using the turnover weights from Annual Structure Survey.

## FOREIGN TRADE

**Exports (FOB)** express the total export of domestic goods and exports of good produced with imported raw materials. From this indicator are excluded the transit goods and temporary exports (like exhibitions, which are turned back without changes). In this publication we have referred to the the Harmonised System (HS) in Import - Exports figures.

**Imports (CIF)** express the total import of goods for domestic consumption and import of goods, which are processed for being re-exported. From this indicator are excluded the transit goods and temporary exports.

**The percentage of coverage** shows the rate of coverage of imports by exports.

**Re-export** shows the export of goods after the inward processing.

## INDICATORS OF DOMESTIC DEMAND

Due to the lack of direct information related to the different macroeconomic elements, such as consumption, investments, etc., we have considered as macroeconomic elements following:

**Konsumi i energjisë elektrike nga familjet:** përfshin konsumin e energjisë elektrike vetëm për popullatën sipas të dhënave të Drejtorisë së Përgjithshme të Energjitikës.

**Konsumi i dukshëm i karburanteve,** (vajguri, benzinë, gazoil) përftohet si shumë e prodhimit dhe importit minus eksportin, duke konsideruar zero ndryshimin e gjëndjeve në fund të periudhës.

**Importet e autovegurave, televizorëve dhe makina larëseve** paraqesin importet në numur sipas përkatësisë të regjistruara në deklaratat doganore.

**Importet e makineri paisjeve** tregojnë vlerën e importeve të makinerive dhe paisjeve.

**Konsumi i dukshëm i çimentos,** (përftohet si shumë e prodhimit dhe importit, minus eksportin e çimentos, duke konsideruar zero ndryshimin e gjëndjeve në fund të periudhës.

## INDEKSET E ÇMIMEVE

**Inflacioni** mat ndryshimin e indeksit të çmimeve të konsumit ndërmjet periudhës korente me njëjtën periudhë të vitit të mëparshëm.

**Indeksi i çmimeve të konsumit (IÇK),** mat ndryshimet në kohë të çmimeve të konsumit të një shporte fikse mallrash e shërbimesh, krahasuar me një periudhë bazë, që në rastin konkret është Dhjetor 2007 = 100.

**Tarifat Publike** janë pagesa të fiksuara nga qeveria si pagesat për ujë, energji elektrike, vajguri, autobus urban, trena, pulla, telefona dhe libra shkollore.

**Indeksi i çmimeve të prodhimit (IÇP),** mat ndryshimin mesatar të çmimeve të shitjes të produkteve të prodhuara nga prodhuesit e brëndshëm në pikën e parë të shitjes. Në çmimin e prodhimit përfshihen kosto e produktit, marzhi i fitimit dhe përjashtohen taksat e akcizës, taksa e vlerës së shtuar dhe kosto e transportit. Periudha bazë e llogaritjes së indeksit është viti 2005=100.

**Indeksi i kushtimit në ndërtim (IKN),** mat ndryshimin e shpenzimeve për ndërtim duke marrë në consideratë ndryshimin e çmimeve të imputeve kryesore (materiale ndërtimi, makineri ndërtimi, shpenzime për fuqinë puntore). Periudha bazë është tremujori IV vitit 1999 =100.

## TREGU I PUNËS

**Forcat e punës ( popullsia ekonomisht aktive)** përbëhet nga të punësuarit dhe të papunët e regjistruar.

**Të punësuar,** janë personat në moshë pune që gjatë periudhës së referencës kanë patur një punë si të punësuar me pagë ose si të vetepunësuar. Përfshihen edhe personat që kanë një punë por që kanë munguar përkohësisht në punë gjatë periudhës që shqyrtohet , për motive si sëmundje, training, leje lindje, etj.

**Residential sector,** which includes only the consumption of electric power by population, based on the data provided by the General Directorate of Energy.

**The apparent consumption of fuels,** which is calculated as sum of the domestic production and imports minus exports of fuels (considering as zero the change in stocks at the end of the period).

**The import of cars, TV sets and washing machines,** which represent the import in number as registered in the custom declarations.

**The import of machineries and equipment,** which shows their total value.

**The apparent consumption of cement,** which is calculated as the sum of domestic production of the cement and imports minus exports of cement (considering zero the change in stock at the end of the period).

## INDICES OF PRICES

**The annual rate** measures the change of the index of consumer prices between one period to the same period of the previous year

**The consumer price index, (IÇK)** measures the changes of consumer prices of a fixed basket of goods and services, compared with a base period December 2007 = 100.

**Public tariffs** are the payments fixed by the government to be paid from the population for the consumption of water, electricity, fuels, telecommunication services and school- books.

**The producer price index (PPI),** measure the average changes of the prices of products at the first point of sale after production. In the price of production are included all applicable discounts and surcharges. Excise taxes, VATs, transportation cost and other distribution costs are excluded. The base year is 2005 = 100.

**Construction cost index** measures the changes of construction expenditures considering the changes of prices of main inputs (construction materials, construction machinery, expenditures for labor force) prices in different elements of cost during the time. The base period is the fourth quarter of the year 1999 =100.

## LABOUR MARKET

**Labour force** ( economically active population) include employed and registered unemployed persons.

**Employed** comprise all persons at working age who during the reference period were in the following categories: "paid employment" or "self-employment". Included are also persons with a job but temporarily not at work during the reference period for reasons as illness, training, maternity leave etc.

Për punësimin në **sektorin shtetëror** të dhënat bazohen në informacionin e grumbulluar nga INSTAT në përputhje me Programin e Statistikave Zyrtare.

Për punësimin në **sektorin privat jobujqësor** si burim është përdorur informacioni i mbledhur nga Ministria e Punës, Çështjeve Sociale dhe Shanseve të Barabarta dhe nga burime të tjera informacioni si Rregjistri i Ndërmarrjeve (mbajtur në INSTAT bazuar në të dhëna nga Drejtoria e Përgjithëshme e Tatim-Taksave), si dhe nga Sigurimet Shoqërore.

Numri mesatar i të punësuarve në **sektorin privat bujqësor** nga tremujori i dytë 2008 deri në tremujorin e tretë 2009 është vlerësuar sipas Anketës së Forcës së Punës 2007 dhe që nga tremujori i katërt 2009 është vlerësuar sipas Anketës së Forcës së Punës 2008.

**Të papunë te regjistruar**, konsiderohen të gjithë personat në moshë pune që gjatë periudhës referuese plotësojnë njëherazi të tre kriteret , nuk kanë një punë, kërkojnë punë (janë të regjistruar në Zyrën e Punësimit), janë të gatshëm për punë. Të dhënat për papunësinë e regjistruar mbështetet në informacionin e Ministrisë së Punës, Çështjeve Sociale dhe Shanseve të Barabarta.

**Shkalla e papunësisë** është raporti në përqindje i numrit të të papunëve te regjistruar me forcat e punës.

**Përfitues të pagesës së papunësisë.** Në këtë kategori përfshihen të gjithë personat që sipas ligjit Nr. 7703, datë 11.05.1993, "Për sigurimet shoqërore në Republikën e Shqipërisë", (neni 53), përfitojnë pagesë papunësie.

Sipas këtij ligji personat e siguruar përfitojnë të ardhura papunësie, në rast se:

- a. Kanë kontribuar në sigurimin shoqëror jo më pak se 12 muaj
- b. Janë vërtetuar nga zyra kompetente e punës janë:
  - të papunë
  - që pranojnë të kualifikohen ose të rikualifikohen
- c. Nuk marrin përfitime të tjera nga ky ligj, me përjashtim të pensionit të pjesshëm të invaliditetit.

**Paga mesatare në sektorin shtetëror (buxhetor dhe jo buxhetor)** është shpërblimi që merr çdo punonjës për punën që ka kryer. Ajo përbëhet nga pagesa për punën e kryer, shtesa për funksionin dhe për vjetërsi në punë, pa zbritur kontributet personale dhe tatimin mbi të ardhurat.

**Paga minimale e miratuar** është pagë minimale mujore e përcaktuar me V.K.M.nr. 522 datë 13.05.2009 "Për përcaktimin e pagës minimale në shkallë vendi".

**Pagesa e papunësisë.** Sipas ligjit Nr.7703, datë 11.05.1993 'Për sigurimet shoqërore në Republikën e Shqipërisë' neni 54, pagesa e papunësisë është një shumë bazë që siguron të paktën një nivel jetese minimale e indeksuar çdo vit me indeksin e çmimeve të konsumit dhe që e përfitojnë vetëm personat që kanë humbur vendin e punës. Kjo pagesë zgjat 12 muaj. Masa e pagesës mbështet ne VKM nr.631 dt.11.06.2009 " Për caktimin e nivelit bazë të së ardhurës nga pagesa e papunësisë".

For employment in the **state sector**, data are collected through the Official Statistical Programme implemented by INSTAT .

For employment in the **non-agricultural private** are used data based on the information provided by Ministry of Labor, Social Affairs and Equal Opportunities and from other sources of information like Business Register (INSTAT, based on the data from The General Tax Authority), and from Social Insurance Institute

The average number of employed in the **private agricultural sector** from second quarter 2008 till third quarter 2009 is estimated by Albanian Labour Force Survey 2007, and from fourth quarter 2009 is estimated by Albanian Labour Force Survey 2008.

**Registered unemployed** are considered all persons at working age that during the reference period met the following three criteria: he/she is "without work", is "seeking work" (he/she is registered in the Labour Office), is "currently available for work". Data about registered unemployed persons are based on the information from provided by Ministry of Labor, Social Affairs and Equal Opportunities

**Unemployment rate** expresses the ratio of total registered unemployed over the labour force.

**Persons who profit unemployment benefits.** This group includes all persons, who according to the Law No.7703, dated 11.05.1993, "For social security in the Republic of Albania", (article 53), profit unemployment benefits.

They profit unemployment benefits if:

- a. They have contributed in the social security scheme for at least 12 months.
- b. The labour office verifies that they:
  - are actually unemployed persons;
  - are available trained or retrained;
- c. Do not profit other benefits from this law, except partial invalidity pension.

**Average monthly wage** is the gross wage of an employee in public sector. This is constituted by basic wage for job performed, additional payment for managerial duties and for years at work , include social security contributions and taxation on income .

**Approved minimum wage**, is the official minimum wage, approved by the Government Decision No. 522 dated 13.05.2009 "For determination of minimum wage at national level ".

**Unemployment benefits.** According to the law No.7703, dated 11.05.1993, "For the Social Security in the Republic in Albania", article no.54, unemployment benefit is the amount of money that provides at least a minimum standard of living and is indexed annually with the consumer price index. The unemployment benefit is given only to the employees who have lost their jobs. The duration of unemployment benefit is one year. The amount is based on Government Decision No 631 dated 11.06.2009.

**Ndihma ekonomike** është një ndihmë në para për familjet e varfra dhe shpërndahet çdo muaj. Ajo mund të jetë e pjesshme ose e plotë në varësi të të ardhurave të familjes.

**Ndihma ekonomike mesatare për një familje** në ndihmë të plotë apo të pjesëshme, llogaritet si raport i fondit të ndihmës së plotë apo të pjesëshme me numrin përkatës të familjeve që e marrin atë.

## FINANCAT SHTETËRORE

**Shpenzimet** e buxhetit të shtetit përfshijnë shpenzime korente dhe shpenzime për zhvillim. Në shpenzimet korente përfshihen shpenzimet e personelit, shpenzimet operative, interesat, subvencionet, sigurimet shoqërore. Në shpenzimet për zhvillim paraqiten kryesisht investimet.

**Të ardhurat** e buxhetit të shtetit përfshijnë si të ardhurat tatimore dhe jotatimore, të ardhurat nga taksat, sigurimet shoqërore si dhe nga fondi kundërparti i krijuar nga shitja e ndihmave.

**Përqindja e mbulimit të shpenzimeve** është raporti i të ardhurave me shpenzimet dhe tregon përqindjen e mbulimit të shpenzimeve të buxhetit të shtetit me të ardhurat.

**Kursi i këmbimit** është kursi zyrtar mesatar i këmbimit të lekut me dollarin dhe euron marrë nga Banka e Shqipërisë.

**Masa monetare (M3)** përfshin paranë në qarkullim jashtë bankave dhe depozitat pa afat dhe me afat si dhe ato në valutë të familjeve, të sektorit privat dhe të sektorit publik.

**Norma e depozitave** dymbëdhjetëmujore tregon normën mesatare të peshuar për depozitat e reja (në lekë) gjatë muajit përkatës, me këtë maturim.

**Norma e huasë** dymbëdhjetë mujore tregon normën mesatare të peshuar të huave të reja (në lekë) gjatë muajit përkatës, me këtë afat maturimi.

**Norma e bonove të thesarit** (yield-i) me maturim tremujor, gjashtëmujor, dhe dymbëdhjetëmujor japin yeld-in mesatar të peshuar të pranuar në ankandin e fundit të periudhës të bonove të thesarit.

**Mesatare levizese** përdoret në seritë kohore për të zbutur luhatjet afatshkurtra.

**Social Assistance** is a cash benefit for poor families which is distributed every month. It may be partial or full according to the family incomes.

**Average social assistance per family** in full or partial social assistance, is calculated as the ratio between the fund of full or partial social assistance with the corresponding number of families that receive it.

## PUBLIC FINANCE

**Expenditures** include the total state budget expenditures: current expenditures and investment expenditures. The first group (current expenditures) includes the personnel expenditures, employees compensations, social security payments, subsidies, interest rates and other expenditures. The second group (investment expenditures) includes mainly investments.

**Revenues** include the revenues of the state budget, such as tax incomes, social security incomes, non-tax incomes and counterpart aid incomes.

**The coverage in percent of expenditure** is the ratio between expenditures and revenues, and shows the percentage covering of the state budget expenditures from the revenues.

**The exchange rate** in lek is the average exchange rate on the inter-bank market, of dollar and euro calculated by the Bank of Albania.

**Broad money (M3)** covers money in circulation outside banks, demand and time deposits in leks and in foreign currency of households, state and private sector

**Deposits rate** represents the interest rate for deposits (in lek) with 12-m maturity.

**Lending rate** represents the interest rate (in lek) for loans with 12-m maturity.

**Securities rates** is the average rate of accepted bids in the last TB auction for the period

**Moving average** is used with time series data to smooth out short term fluctuations.

### Shpjegimi i simboleve

0 = vlerë e vogël  
- = nuk ka aktivitet  
... = jo i disponueshëm

### Explanation of Symbols

0 = small value  
- = non-occurrence  
... = not available

INSTITUTI I STATISTIKAVE  
Blv. "Zhan d'Ark" , Nr.3, Tiranë / Albania  
Tel: + 355 4 2222411 / 2233356  
Fax: + 355 4 2228300  
e-mail: [botim\\_difuzion@instat.gov.al](mailto:botim_difuzion@instat.gov.al)  
[marketing@instat.gov.al](mailto:marketing@instat.gov.al)  
[www.instat.gov.al](http://www.instat.gov.al)