



Produkti i Brendshëm Bruto Tremujor

Publikimi i tremujorit të katërt për vitin 2008

Prill 2009

Momentet kryesore

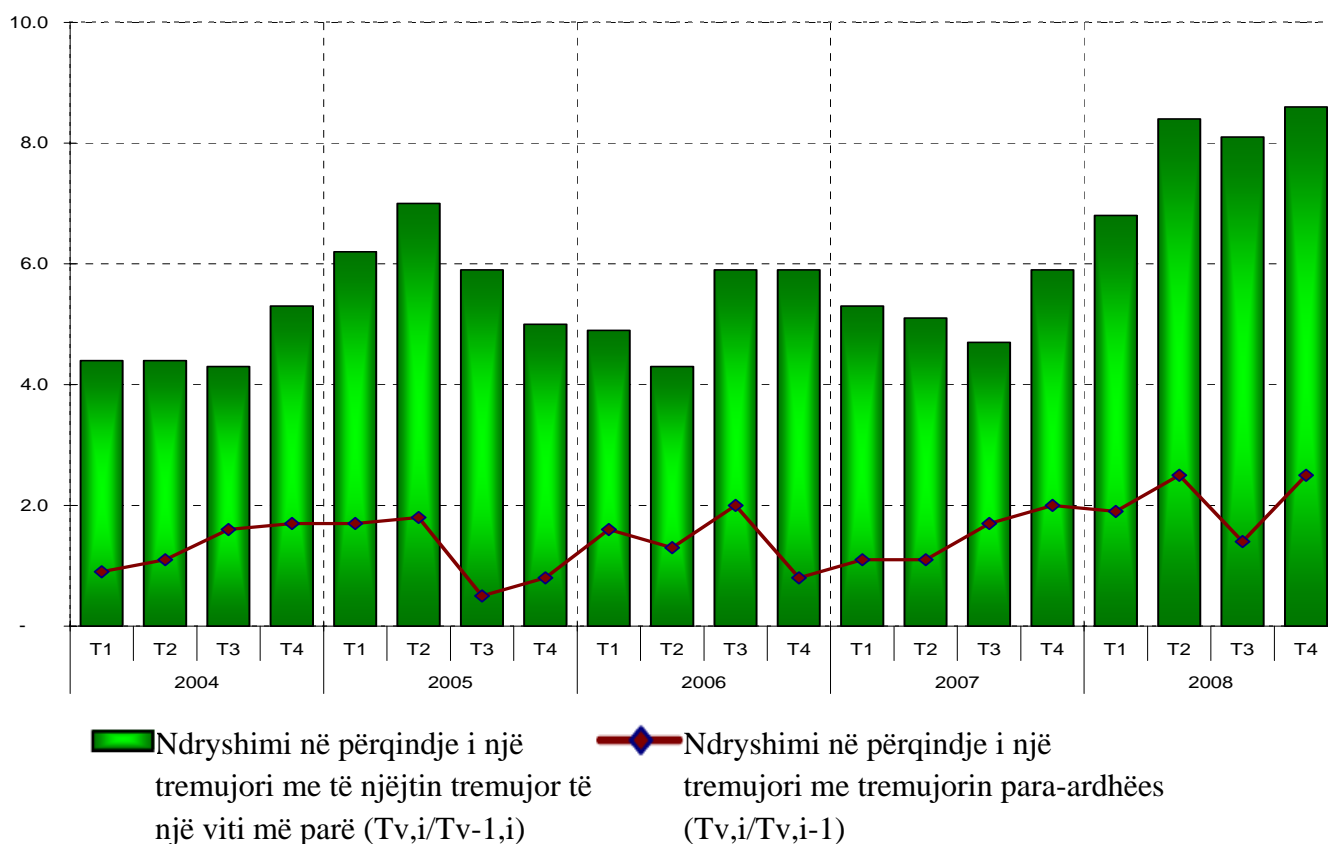
Ekonomia në tremujorin e katërt të vitit 2008 u rrit me 2.5 përqind kundrejt tremujorit të mëparshëm. Në këtë tremujor degët që kanë patur rritjen më të lartë janë post telekomunikacioni me 9.5 përqind dhe shërbimet me 4.5 përqind, të ndjekura nga ndërtimi me 3.3 përqind.

Rritja ekonomike e tremujorit të katërt për vitin 2008 krahasuar me të njëjtin tremujor për vitin 2007 ishte me 8.6 përqind, ku përsëri efektin më të madh e kanë degët e post telekomunikacioni, shërbimet dhe ndërtimi, respektivisht me 39.1 përqind, 14.0 dhe 9.3 përqind.

Rritja vjetore për vitin 2008 bazuar mbi të dhënat tremujore ishte 8.0 përqind krahasuar me vitin 2007.

Ndryshimet tremujore në përqindje të Produktit të Brendshëm Bruto

Ndryshimet e të dhënave janë të shprehura me vit bazë 2005 dhe janë të zhveshura nga efektet sezonale



Komente

Publikimi i kësaj serie tremujore ka si objektiv kryesor që të japë një informim sa më koherent për ecurinë e ekonomisë. Ky është publikimi i dytë që INSTAT bën për PBB-në tremujore. Kjo seri përfshin vlerësime të PBB-së tremujore me çmime konstante (ndryshimet në volum të PBB-së tremujore), në të cilin nuk janë përfshirë taksat mbi produktet dhe subvencionet mbi produktet në vlerësim. Llogaritjet me çmime konstante janë shprehur me mesataren e çmimeve të vitit 2005. Vlerësimet për PBB-në tremujore janë bërë mbi të dhënat origjinale si dhe mbi të dhënat e zhveshura nga efektet sezonale. Metoda që është përdorur për të vlerësuar

PBB-në tremujore konsiderohet një mënyrë indirekte.

Llogaritjet e PBB-së tremujore janë konsistente me llogaritë kombëtare vjetore si dhe janë të bazuara në të njëjtat koncepte e principe me to. Këto vlerësime janë bazuar në të dhënat e disponueshme që egzistojnë deri në Mars të vitit 2009. Të dhënat tremujore që janë përdorur për vlerësimin e PBB Tremujore janë kryesisht të dhëna administrative si dhe të dhëna të marra nga anketat tremujore që kryhen nga INSTAT. Këto seri janë subjekt i revizionimeve në të ardhmen, gjë e cila lidhet me përmirësimin dhe shtimin e informacionit në kohë.

PBB-ja tremujore sipas degëve të ekonomisë

Bujqësia

Aktiviteti bujqësor u rrit me 1.7 përqind në tremujorin e katërt të 2008 krahasuar me tremujorin para-ardhës, ndërsa krahasuar me të njëjtin tremujr të një viti më parë është rritur me 3.2 përqind.

Industria

Grupi i industrive pësoi një rënie me 2.2 përqind në tremujorin e katërt të 2008 krahasuar kjo me tremujorin e tretë të këtij viti, ndërsa krahasuar me tremujorin e katërt të vitit 2007 u rrit me 6.4 përqind.

Industria:

Duhet theksuar fakti që në degën e industrisë vlerësimi i energjisë elektrike është bërë me mënyrën direkte të vlerësimit, në ndryshim kjo, nga botimi i parë ku u përdorën indekse volumi për të vlerësuar këtë degë të industrisë. Në këtë tremujor janë vlerësuar produkti dhe konsumi ndërmjetës më vete dhe më pas vlera e shtuar si diferencë e tyre.

Ndërtimi

Aktiviteti i ndërtimit në tremujorin e katërt u rrit me 3.3 përqind krahasuar me tremujorin e tretë të vitit 2008 dhe 9.3 përqind krahasuar me tremujorin e katërt të vitit 2007.

Tregtia

Kjo degë u rrit me 1.2 përqind në këtë tremujor krahasuar me tremujorin e tretë të vitit 2008, ndërsa krahasuar me tremujorin e katërt të vitit 2007 është rritur me 2.6 përqind.

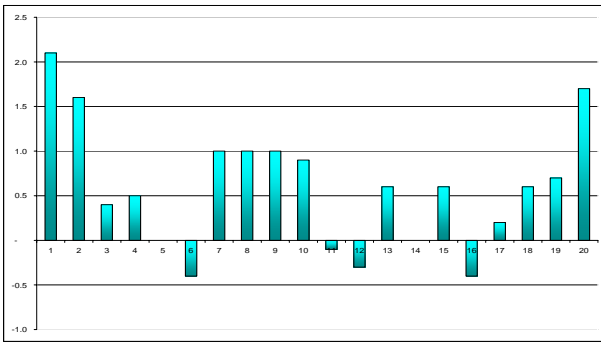
Post-telekomunikacioni

Kjo degë ka pësuar rritjen më të madhe këtë tremujor me 9.5 përqind kundrejt tremujorit para-ardhës duke ndjekur një rritje prej 10.2 përqind të tremujorit të tretë kundrejt tremujorit të dytë.

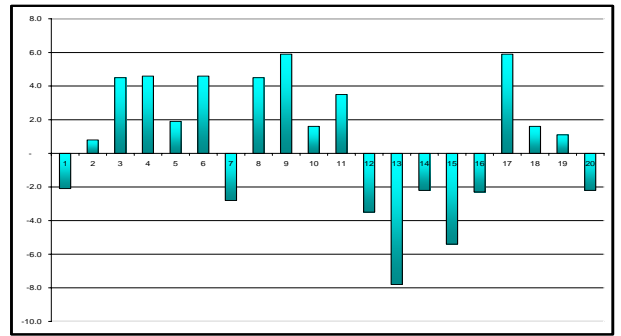
Shërbimet

Kjo degë në tremujorin e katërt të vitit 2008 u rrit me 4.5 përqind krahasuar me tremujorin e tretë të këtij viti dhe 14.0 përqind kundrejt tremujorit të katërt të vitit 2007.

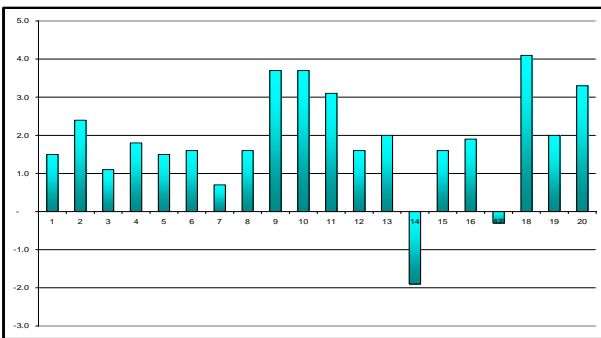
Ndryshimi në përqindje në degën e Bujqësisë



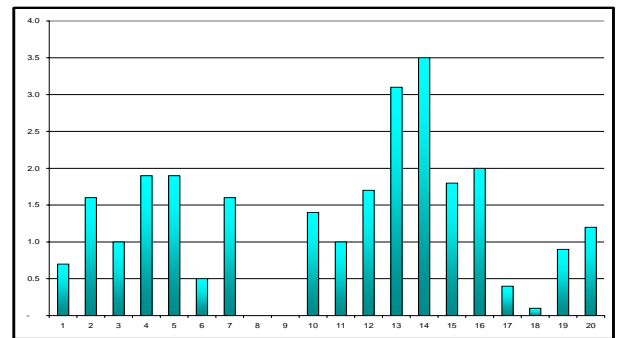
Ndryshimi në përqindje në degën e Industrisë



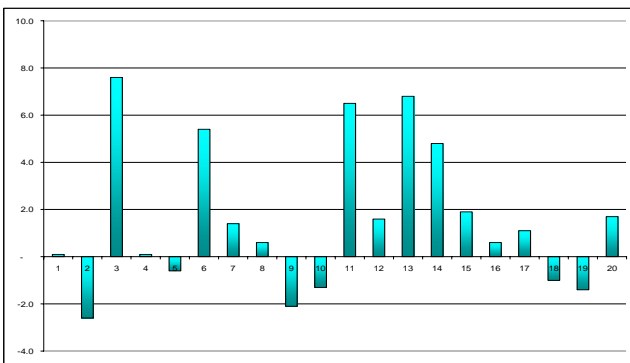
Ndryshimi në përqindje në degën e Ndertimit



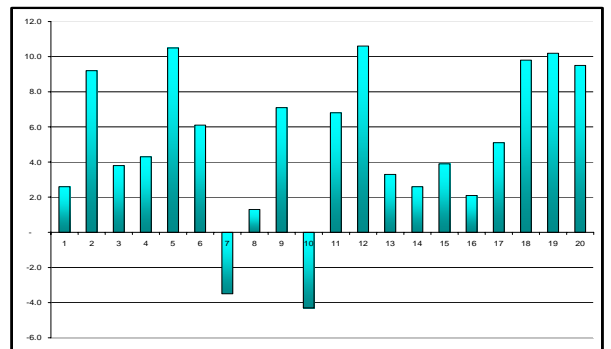
Ndryshimi në përqindje në degën e Tregtisë



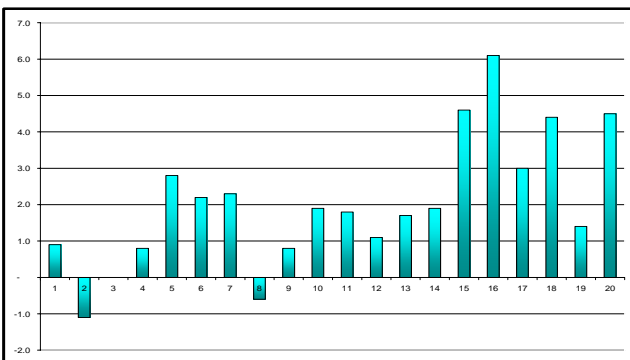
Ndryshimi në përqindje në degën e Transportit



Ndryshimi në përqindje në Post-Telekomunikacionit



Ndryshimi në përqindje në degën e Shërbimeve



Shënime teknike

Informacioni i disponueshëm për tremujorin e katërt 2008

Të dhënat e tabelave japin informacionin e parë të disponueshëm për tremujorin e katërt të vitit 2008, në lidhje me PBB-në tremujore të shprehur në terma volumi të zhveshura nga efektet sezonale.

Statistikat për periudhën në të cilën po referohemi janë të bazuara në informacionin e mbledhur deri në muajin mars të vitit 2009 dhe janë subjekt i revizionimeve të mëvonshme me përmirësimin e informacionit në të ardhmen.

Për vlerësimin e PBB-së tremujore është përdorur një metodë indirekte.

Konsiderohet si një metodë indirekte sepse të dhënat tremujore që disponohen përdoren për të prodhuar vlerën e shtuar tremujore duke u bazuar në raportet që zënë këta indikatorë. Kjo metodë bazohet në supozimin se për periudhën në të cilin po analizojmë raporti midis vlerës së shtuar dhe prodhimit është konstant. Nga ana tjetër metoda direkte bën vlerësime të prodhimit dhe konsumit ndërmjetës më vehte, diferenca e të cilëve jep si rezultat vlerën e shtuar.

Vijushmeria e llogaritjeve

Në metodën indirekte radha që ndiqet për të vlerësuar PBB-në tremujore mund të jetë e ndryshme por ajo më e përdorura vijonë si më poshtë:

- a) Mbledhja dhe balancimi i të dhënave tremujore me çmime korente dhe konstante nga burime të ndryshme të dhënash.
- b) Krijimi i serive kohore për të dhënat tremujore në mënyrë që periudhat e ndryshme të jenë të krahasueshme mes tyre.
- c) Kalibrimi (benchmark-imi) i serive të të dhënave tremujore të pa zhveshura nga efektet sezonale me serinë e të dhënave vjetore.
- d) Agregimi i të dhënave tremujore e më pas eliminimi i efekteve sezonale të tyre.

- e) Krahasimi i serive të të dhënave të zhveshura nga efektet e sezonalitetit.

Është për tu theksuar fakti që shuma e katër tremujorëve të zhveshur nga efektet e sezonalitetit nuk është e barabartë me vlerën vjetore të PBB-së. Kjo vjen për praninë e efekteve sezonale që kanë të pranishme seritë tremujore.

Seritë të shprehura me çmimet e një viti bazë (2005=100)

Seritë e të dhënave janë zinxhir dhe të shprehura me çmimet e vitit 2005. Ato përshkruhen si indeksi i volumit të Laspeyres.

Seritë janë shprehur në vlerë dhe jo si indekse pasi kjo ka avantazhin për të treguar madhësitë relative të komponenteve. Përdorimi i indeksit të Laspeyres përdoret për ti dhënë serive tremujore konceptet e një serie kohore, ose thënë ndryshe për ti bërë periudha të ndryshme të krahasueshme mes tyre.

Kjo procedurë mund të përdoret në nivele të ndryshme agregimi, por duhet të kihet parasysh se vlera e shumës që vjen si rezultat i përdorimit të indeksit të Laspeyres, nuk është e barabartë me shumën që vjen si rezultat i përbërësve të saj.

Proçesi i Benchmark-imit

Qëllimi kryesor i këtij proçesi është që të sigurohet që llogaritë tremujore të jenë konsistente me llogaritë vjetore. Konsistenca midis këtyre dy llogarive mund të bëhet me cmime korente dhe konstante, ku si vlerat tremujore ashtu dhe vjetore janë të shprehura me çmime të të njëjtit vit bazë.

Është për tu theksuar fakti që ky proces ruan trendin e indikatorëve tremujorë duke dhënë në këtë mënyrë ndryshimet në volum të axhustuara.

Zhveshja nga sezonaliteti

Një nga karakteristikat më të rëndësishme të serive tremujore është prania e sezonalitetit në to. Egzistojnë dy mënyra për të eliminuar efektet sezonale nga seritë tremujore.

Mënyra indirekte:

Niveli i detajimit në të cilin një seri është zhveshur nga sezonaliteti është e rëndësishme pasi kjo ndikon në cilësinë e serisë. Seritë individuale të degëve të ndryshme të ekonomisë mund të zhvishen nga efektet sezonale dhe më pas të agregohen në degë më të mëdha. Kjo metodë konsiderohet si metodë indirekte. Metoda indirekte ka avantazhin se i ruan më mirë efektet sezonale të një serie individuale por kjo vetëm me çmime korente sepse me çmime konstante ky efekt zbehet për shkak të ndikimit të indekseve zinxhir që krijohen.

Mënyra direkte:

Një mënyrë tjetër është që degët e ekonomisë të agregohen fillimisht në degë më të mëdha e më pas të zhvishen nga efektet sezonale. Kjo mënyrë është quajtur mënyra direkte e zhveshjes së efekteve të sezonalitetit.

Metoda direkte mund të japë rezultate më të mira nëse degët individuale të ekonomisë kanë efekte të ngjashme sezonale me njëra tjetrën. Sa më të detajuara të merren seritë e të dhënave aq më e madhe është diferenca midis faktorëve jo të rregullt të një serie dhe atyre të zhveshur nga sezonaliteti, gjë e cila mund të humbas objektivin kryesor që kanë efektet sezonale.

Në një vend si Shqipëria ngjarjet jo të rregullta mund të kenë një ndikim të madh në të dhëna të caktuara. Gjithsesi nëse komponentët përbërës të një serie kanë të njëjtin sezonalitet, agregimi zbut efektet e komponentëve jo të rregullt. Kjo është domethënëse për rastin e Shqipërisë ku shumë seri ekonomike ndikohen nga fluktacionet sezonale të një dege.

INSTAT ka vendosur që të përdorë metodën direkte për të eliminuar efektet sezonale.

Konceptimi i ndryshimeve në përqindje i të dhënave

Tremujore

Në tabelën nr 1, për seicilin tremujor, jepet ndryshimi në përqindje, i llogaritur si raport i vlerës të tremujorit përkatës me vlerën e një tremujori të mëparshëm.

Për rastin e tremujorit të katërt të vitit 2008, në tabelën nr 1, shifra prej 2.5 %, shpreh ndryshimin në përqindje të tremujorit të katërt të vitit 2008, ndaj tremujorit të tretë të vitit 2008.

Në tabelën nr 2, për seicilin tremujor, jepet ndryshimi në përqindje, i llogaritur si raport i vlerës të tremujorit përkatës me vlerën e po këtij tremujori një vit më parë.

Për rastin e tremujorit të katërt të vitit 2008, në tabelën nr 2, shifra prej 8.6 %, shpreh ndryshimin në përqindje të tremujorit të katërt të vitit 2008, ndaj tremujorit të katërt të vitit 2007.

Vjetore

Kur përdorim ndryshimet në përqindje vjetore duhet patur kujdes që të kuptohet mirë mënyra e interpretimit të llogaritjeve. Në tabelën nr 3, për seicilin tremujor, jepet ndryshimi vjetor, i cili llogaritet si shumë e kater tremujorëve respektivë të fundit, pjesuar me shumën e katër tremujorëve respektivë paraardhës e më pas shprehur në përqindje, por që është i ndryshem nga koncepti i vitit kalendarik.

Për rastin e tremujorit të katërt të vitit 2008, në tabelën nr 3, shifra prej 8.0 %, shpreh ndryshimin në përqindje vjetore për periudhën dhjetor 2007- dhjetor 2008, krahasuar me periudhën dhjetor 2006- dhjetor 2007.

FISIMI në terma të përgjithshëm llogaritet si diferencë midis interesit të marrë nga kreditë dhe interesit të paguar për depozitat nga ndërmjetësit financiar.

Politikat revizionuese

Një nga momentet më kryesore të serive të të dhënave tremujore janë revizionimet e tyre. Duke qenë se ky është publikimi i dytë i kësaj serie nga INSTAT, ato janë të prekura dhe nga revizionimet e ndryshme. Këto revizionime janë me frekuenca të ndryshme që në përgjithësi ndahen në tre grupe kryesore:

1. Revizionime Tremujore:

Të dhënat që bëhen të disponueshme për tremujorin e fundit kanë efekt edhe në revizionimin e tremujorëve para-ardhës, sepse:

- Me ardhjen e të dhënave për tremujorin e fundit vijnë edhe një sërë të dhënash të reja për tremujorët e mëparshëm, të cilat vijnë si rezultat i përmirësimeve por mund të vijnë edhe si arsye e ndryshimeve administrative. Duhet theksuar fakti që të dhënat që përdoren për vlerësimin e PBB Tremujore janë kryesisht të dhëna administrative.
- Futja e të dhënave të tremujorit të fundit në seri dhe më pas zhveshja e serisë së re nga efektet sezonale sjell edhe disa ndryshime për tremujorët e afërt të mëparshëm.

2. Revizionime Vjetore:

Duke qenë se vlerësimi i PBB Tremujore mbështetet në të dhënat vjetore, ndryshimet që do të ndodhin në PBB Vjetore do të reflektohen dhe në seritë tremujore. Ndryshimet vjetore vijnë si rezultat i përmirësimeve të burimeve vjetore ose dhe futjes së burimeve të reja vjetore. Vlerësimi i një viti kalon në tre etapa derisa arrin vlerësimin final të tij. Ndryshimet që ndodhin në këto etapa reflektojnë edhe seritë tremujore. Efektet e ndryshimeve vjetore duke qenë se kanë një mospërputhje kohore (vjetorja paraprake, del 11 muaj pasi viti ka përfunduar, vjetorja gjysmë finale del 17 muaj me vonesë dhe finalja 29 muaj me vonesë) relativisht të gjatë japin dhe një efekt më të madh dhe më të shtrirë në kohë në seritë tremujore.

3. Revizionime Metodologjike:

Përgjithësisht këto lloj revizionimesh janë si pasojë e ndryshimeve ose përmirësimeve metodologjike që ndodhin si në llogaritë kombëtare vjetore ashtu edhe në ato tremujore, që në të dy rastet do të kenë efektet e tyre në seritë tremujore. Gjithashtu këto lloj revizionimesh mund të vijnë dhe kur burime të reja të dhënash bëhen të disponueshme të cilat do të zëvendësojnë ato të mëparshmet.

E drejta e autorit

Informacioni i mësipërm i dhënë nga INSTAT mund të përdoret lirisht ose dhe të ripërpunohet, por në të gjithë rastet duhet të bëhet e specifikuar që burimi nga janë marrë të dhënat për tu përdorur është INSTAT.

Publikimi ardhshëm

Produkti i Brendshëm Bruto: tremujori i parë i vitit 2009 do të bëhet i disponueshëm më 30 qershor 2009.

Lista e tabelave

1. Të dhënat të zhveshura nga efektet sezonale dhe ndryshimet në përqindje me tremujorin para-ardhës.
2. Të dhënat të zhveshura nga efektet sezonale dhe ndryshimet në përqindje me të njëjtin tremujor të një viti më parë ($Tt,i/Tt-1,i$)
3. Të dhënat të zhveshura nga efektet sezonale dhe ndryshimi vjetor në përqindje.

Produkti i Brendshëm Bruto					
Seritë e të dhënave të shprehura me çmimet e një viti bazë (2005=100) (1)					
PBB me çmime bazë (2)					
		Lek (miliard)	Ndryshimi në përqindje nga një tremujor në tjetrin	Ndryshimi në përqindje i një tremujori me po të njëjtin tremujor të një viti më parë	Ndryshimi në përqindje vjetor
Seritë e të dhënave të zhveshura nga efektet sezonale (3)					
Tremujori					
2004	T1	164.8	0.9	4.4	6.0
	T2	166.6	1.1	4.4	5.3
	T3	169.3	1.6	4.3	4.8
	T4	172.1	1.7	5.3	4.6
2005	T1	175.0	1.7	6.2	5.1
	T2	178.2	1.8	7.0	5.7
	T3	179.2	0.5	5.9	6.1
	T4	180.6	0.8	5.0	6.0
2006	T1	183.6	1.6	4.9	5.7
	T2	186.0	1.3	4.3	5.0
	T3	189.7	2.0	5.9	5.0
	T4	191.3	0.8	5.9	5.3
2007	T1	193.4	1.1	5.3	5.4
	T2	195.5	1.1	5.1	5.6
	T3	198.7	1.7	4.7	5.3
	T4	202.7	2.0	5.9	5.3
2008	T1	206.6	1.9	6.8	5.7
	T2	211.8	2.5	8.4	6.5
	T3	214.7	1.4	8.1	7.3
	T4	220.2	2.5	8.6	8.0
(1)	Viti mbyllet më 31 Dhjetor				
(2)	Nuk janë të përfshira taksat dhe subvencionet mbi produktet				
(3)	Ndryshimet në përqindje janë llogaritur mbi numra jo të plotë.				

Produkti i Brendshëm Bruto sipas aktivitetit ekonomik
Seritë e të dhënave të shprehura me çmimet e një viti bazë (2005=100) (1)

	Bujqësia, gjuetia dhe pyjet		Industria		Ndërtimi		Tregëti, Hotele dhe Restorante		Transporti		Posta dhe komunikacioni		Shërbime të tjera		Totali i Vlerës së Shtuar		FISIM		Vlera e Shtuar Bruto me çmimet bazë (2)		
	Lek (miliard)	Ndryshimi në përqindje	Lek (miliard)	Ndryshimi në përqindje	Lek (miliard)	Ndryshimi në përqindje	Lek (miliard)	Ndryshimi në përqindje	Lek (miliard)	Ndryshimi në përqindje	Lek (miliard)	Ndryshimi në përqindje	Lek (miliard)	Ndryshimi në përqindje	Lek (miliard)	Ndryshimi në përqindje	Lek (miliard)	Ndryshimi në përqindje	Lek (miliard)	Ndryshimi në përqindje	
Seritë e të dhënave të zhveshura nga efektet sezonale dhe ndryshimet në përqindje nga një tremujor në tjetrin(3)																					
Tremujori																					
2004	T1	36.9	2.1	16.9	- 2.1	23.3	1.5	36.7	0.7	9.3	0.1	5.3	2.6	42.3	0.9	170.6	0.9	5.8	1.8	164.8	0.9
	T2	37.5	1.6	17.0	0.8	23.8	2.4	37.2	1.6	9.0	- 2.6	5.7	9.2	41.9	- 1.1	172.2	1.0	5.6	- 4.2	166.6	1.1
	T3	37.6	0.4	17.8	4.5	24.1	1.1	37.6	1.0	9.7	7.6	6.0	3.8	41.9	-	174.6	1.4	5.4	- 3.9	169.3	1.6
	T4	37.8	0.5	18.6	4.6	24.5	1.8	38.3	1.9	9.7	0.1	6.2	4.3	42.2	0.8	177.4	1.6	5.3	- 1.0	172.1	1.7
2005	T1	37.8	-	18.9	1.9	24.9	1.5	39.0	1.9	9.7	- 0.6	6.9	10.5	43.4	2.8	180.6	1.8	5.6	5.1	175.0	1.7
	T2	37.7	- 0.4	19.8	4.6	25.3	1.6	39.2	0.5	10.2	5.4	7.3	6.1	44.3	2.2	183.8	1.8	5.6	-	178.2	1.8
	T3	38.1	1.0	19.3	- 2.8	25.4	0.7	39.8	1.6	10.3	1.4	7.0	- 3.5	45.4	2.3	185.3	0.8	6.1	10.2	179.2	0.5
	T4	38.4	1.0	20.1	4.5	25.8	1.6	39.8	-	10.4	0.6	7.1	1.3	45.1	- 0.6	186.8	0.8	6.2	0.7	180.6	0.8
2006	T1	38.8	1.0	21.3	5.9	26.8	3.7	39.8	-	10.2	- 2.1	7.6	7.1	45.5	0.8	190.0	1.7	6.4	3.3	183.6	1.6
	T2	39.1	0.9	21.7	1.6	27.8	3.7	40.4	1.4	10.1	- 1.3	7.3	- 4.3	46.3	1.9	192.6	1.4	6.7	4.4	186.0	1.3
	T3	39.1	- 0.1	22.4	3.5	28.6	3.1	40.8	1.0	10.7	6.5	7.8	6.8	47.2	1.8	196.6	2.1	6.9	2.8	189.7	2.0
	T4	39.0	- 0.3	21.6	- 3.5	29.1	1.6	41.5	1.7	10.9	1.6	8.6	10.6	47.7	1.1	198.3	0.9	7.0	2.1	191.3	0.8
2007	T1	39.2	0.6	19.9	- 7.8	29.7	2.0	42.7	3.1	11.6	6.8	8.9	3.3	48.5	1.7	200.6	1.1	7.2	2.8	193.4	1.1
	T2	39.2	-	19.5	- 2.2	29.1	- 1.9	44.3	3.5	12.2	4.8	9.1	2.6	49.4	1.9	202.8	1.1	7.3	1.7	195.5	1.1
	T3	39.5	0.6	18.4	- 5.4	29.6	1.6	45.0	1.8	12.4	1.9	9.5	3.9	51.7	4.6	206.1	1.6	7.4	0.5	198.7	1.7
	T4	39.3	- 0.4	18.0	- 2.3	30.2	1.9	45.9	2.0	12.5	0.6	9.7	2.1	54.9	6.1	210.4	2.1	7.7	5.3	202.7	2.0
2008	T1	39.4	0.2	19.1	5.9	30.1	- 0.3	46.1	0.4	12.6	1.1	10.2	5.1	56.5	3.0	213.9	1.7	7.3	- 5.5	206.6	1.9
	T2	39.6	0.6	19.4	1.6	31.3	4.1	46.1	0.1	12.5	- 1.0	11.2	9.8	59.0	4.4	219.1	2.4	7.2	- 1.5	211.8	2.5
	T3	39.9	0.7	19.6	1.1	31.9	2.0	46.6	0.9	12.3	- 1.4	12.3	10.2	59.8	1.4	222.4	1.5	7.6	5.5	214.7	1.4
	T4	40.6	1.7	19.2	- 2.2	33.0	3.3	47.1	1.2	12.5	1.7	13.5	9.5	62.5	4.5	228.3	2.7	8.1	6.9	220.2	2.5

(1) Viti mbyllet më 31 Dhjetor

(2) Nuk janë të përfshira taksat dhe subvencionet mbi produktet

(3) Ndryshimet në përqindje janë llogaritur mbi numra jo të plotë.

Produkti i Brendshëm Bruto sipas aktivitetit ekonomik
Seritë e të dhënave të shprehura me çmimet e një viti bazë (2005=100) (1)

	Bujqësia, gjuetia dhe pyjet		Industria		Ndërtimi		Tregëti, Hotele dhe Restorante		Transporti		Posta dhe komunikacioni		Shërbime të tjera		Totali i Vlerës së Shtuar		FISIM		Vlera e Shtuar Bruto me çmimet bazë (2)		
	Lek (miliard)	Ndryshimi në përqindje	Lek (miliard)	Ndryshimi në përqindje	Lek (miliard)	Ndryshimi në përqindje	Lek (miliard)	Ndryshimi në përqindje	Lek (miliard)	Ndryshimi në përqindje	Lek (miliard)	Ndryshimi në përqindje	Lek (miliard)	Ndryshimi në përqindje	Lek (miliard)	Ndryshimi në përqindje	Lek (miliard)	Ndryshimi në përqindje	Lek (miliard)	Ndryshimi në përqindje	
Seritë e të dhënave të zhveshura nga efektet sezonale dhe ndryshimet në përqindje i një tremujori me po të njëjtin tremujor të një viti më parë (Tv,i/Tv-1,i) (3)																					
Tremujori																					
2004	Q1	36.9	5.4	16.9	18.0	23.3	10.0	36.7	- 3.0	9.3	14.2	5.3	- 7.2	42.3	0.9	170.6	4.0	5.8	- 5.5	164.8	4.4
	Q2	37.5	6.2	17.0	11.5	23.8	9.5	37.2	0.6	9.0	-	5.7	5.6	41.9	- 0.2	172.2	3.9	5.6	- 10.8	166.6	4.4
	Q3	37.6	5.2	17.8	5.7	24.1	5.2	37.6	3.5	9.7	8.0	6.0	8.3	41.9	- 0.5	174.6	3.7	5.4	- 12.4	169.3	4.3
	Q4	37.8	4.6	18.6	7.8	24.5	7.0	38.3	5.3	9.7	5.1	6.2	21.2	42.2	0.5	177.4	4.9	5.3	- 7.3	172.1	5.3
2005	Q1	37.8	2.5	18.9	12.3	24.9	6.9	39.0	6.5	9.7	4.3	6.9	30.5	43.4	2.4	180.6	5.9	5.6	- 4.2	175.0	6.2
	Q2	37.7	0.4	19.8	16.6	25.3	6.1	39.2	5.3	10.2	12.8	7.3	26.9	44.3	5.9	183.8	6.7	5.6	-	178.2	7.0
	Q3	38.1	1.1	19.3	8.4	25.4	5.6	39.8	5.9	10.3	6.3	7.0	18.0	45.4	8.4	185.3	6.1	6.1	14.6	179.2	5.9
	Q4	38.4	1.6	20.1	8.3	25.8	5.4	39.8	3.9	10.4	6.8	7.1	14.5	45.1	7.0	186.8	5.3	6.2	16.7	180.6	5.0
2006	Q1	38.8	2.6	21.3	12.5	26.8	7.7	39.8	2.0	10.2	5.2	7.6	11.0	45.5	4.8	190.0	5.2	6.4	14.7	183.6	4.9
	Q2	39.1	3.9	21.7	9.3	27.8	10.0	40.4	3.0	10.1	- 1.5	7.3	0.1	46.3	4.5	192.6	4.8	6.7	19.7	186.0	4.3
	Q3	39.1	2.7	22.4	16.4	28.6	12.6	40.8	2.4	10.7	3.4	7.8	10.8	47.2	4.0	196.6	6.1	6.9	11.7	189.7	5.9
	Q4	39.0	1.4	21.6	7.5	29.1	12.7	41.5	4.1	10.9	4.5	8.6	21.0	47.7	5.7	198.3	6.2	7.0	13.1	191.3	5.9
2007	Q1	39.2	1.1	19.9	- 6.5	29.7	10.8	42.7	7.3	11.6	14.0	8.9	16.7	48.5	6.7	200.6	5.6	7.2	12.6	193.4	5.3
	Q2	39.2	0.2	19.5	- 10.0	29.1	4.8	44.3	9.6	12.2	21.1	9.1	25.1	49.4	6.7	202.8	5.3	7.3	9.7	195.5	5.1
	Q3	39.5	0.9	18.4	- 17.8	29.6	3.3	45.0	10.5	12.4	15.9	9.5	21.7	51.7	9.6	206.1	4.8	7.4	7.2	198.7	4.7
	Q4	39.3	0.8	18.0	- 16.7	30.2	3.6	45.9	10.8	12.5	14.7	9.7	12.4	54.9	15.0	210.4	6.1	7.7	10.6	202.7	5.9
2008	Q1	39.4	0.4	19.1	- 4.4	30.1	1.3	46.1	7.9	12.6	8.5	10.2	14.3	56.5	16.5	213.9	6.6	7.3	1.7	206.6	6.8
	Q2	39.6	1.0	19.4	- 0.6	31.3	7.5	46.1	4.3	12.5	2.6	11.2	22.3	59.0	19.4	219.1	8.0	7.2	- 1.4	211.8	8.4
	Q3	39.9	1.1	19.6	6.3	31.9	7.8	46.6	3.4	12.3	- 0.8	12.3	29.7	59.8	15.7	222.4	7.9	7.6	3.5	214.7	8.1
	Q4	40.6	3.2	19.2	6.4	33.0	9.3	47.1	2.6	12.5	0.4	13.5	39.1	62.5	14.0	228.3	8.5	8.1	5.1	220.2	8.6

(1) Viti mbyllet më 31 Dhjetor

(2) Nuk janë të përfshira taksat dhe subvencionet mbi produktet

(3) Ndryshimet në përqindje janë llogaritur mbi numra jo të plotë.

Produkti i Brendshëm Bruto sipas aktivitetit ekonomik
Seritë e të dhënave të shprehura me çmimet e një viti bazë (2005=100) (1)

	Bujqësia, gjuetia dhe pyjet		Industria		Ndërtimi		Tregëti, Hotele dhe Restorante		Transporti		Posta dhe komunikacioni		Shërbime të tjera		Totali i Vlerës së Shtuar		FISIM		Vlera e Shtuar Bruto me çmimet bazë (2)		
	Lek (miliard)	Ndryshimi në përqindje	Lek (miliard)	Ndryshimi në përqindje	Lek (miliard)	Ndryshimi në përqindje	Lek (miliard)	Ndryshimi në përqindje	Lek (miliard)	Ndryshimi në përqindje	Lek (miliard)	Ndryshimi në përqindje	Lek (miliard)	Ndryshimi në përqindje	Lek (miliard)	Ndryshimi në përqindje	Lek (miliard)	Ndryshimi në përqindje	Lek (miliard)	Ndryshimi në përqindje	
Ndryshimet vjetore në përqindje të zhveshura nga efektet sezonale (1)																					
Tremujori																					
2004	Q1	36.9	3.7	16.9	31.3	23.3	18.9	36.7	- 4.8	9.3	11.9	5.3	2.8	42.3	2.4	170.6	5.7	5.8	-	164.8	6.0
	Q2	37.5	4.7	17.0	24.5	23.8	15.1	37.2	- 3.6	9.0	7.9	5.7	5.5	41.9	1.0	172.2	4.9	5.6	- 4.5	166.6	5.3
	Q3	37.6	5.1	17.8	16.1	24.1	10.1	37.6	- 1.1	9.7	7.5	6.0	9.9	41.9	0.1	174.6	4.3	5.4	- 8.3	169.3	4.8
	Q4	37.8	5.3	18.6	10.4	24.5	7.9	38.3	1.5	9.7	6.6	6.2	6.6	42.2	0.2	177.4	4.1	5.3	- 9.0	172.1	4.6
2005	Q1	37.8	4.6	18.9	9.2	24.9	7.1	39.0	4.0	9.7	4.3	6.9	16.2	43.4	0.6	180.6	4.6	5.6	- 8.7	175.0	5.1
	Q2	37.7	3.1	19.8	10.6	25.3	6.3	39.2	5.2	10.2	7.5	7.3	21.7	44.3	2.1	183.8	5.3	5.6	- 6.1	178.2	5.7
	Q3	38.1	2.1	19.3	11.2	25.4	6.4	39.8	5.8	10.3	7.1	7.0	24.0	45.4	4.3	185.3	5.9	6.1	0.5	179.2	6.1
	Q4	38.4	1.4	20.1	11.3	25.8	6.0	39.8	5.4	10.4	7.5	7.1	22.1	45.1	5.9	186.8	6.0	6.2	6.5	180.6	6.0
2006	Q1	38.8	1.4	21.3	11.4	26.8	6.2	39.8	4.3	10.2	7.7	7.6	17.2	45.5	6.5	190.0	5.8	6.4	11.4	183.6	5.7
	Q2	39.1	2.3	21.7	9.6	27.8	7.2	40.4	3.7	10.1	4.1	7.3	10.4	46.3	6.1	192.6	5.4	6.7	16.4	186.0	5.0
	Q3	39.1	2.7	22.4	11.6	28.6	9.0	40.8	2.8	10.7	3.4	7.8	8.9	47.2	5.0	196.6	5.4	6.9	15.6	189.7	5.0
	Q4	39.0	2.7	21.6	11.3	29.1	10.8	41.5	2.9	10.9	2.9	8.6	10.7	47.7	4.7	198.3	5.6	7.0	14.7	191.3	5.3
2007	Q1	39.2	2.3	19.9	6.3	29.7	11.5	42.7	4.2	11.6	5.1	8.9	12.2	48.5	5.2	200.6	5.7	7.2	14.1	193.4	5.4
	Q2	39.2	1.4	19.5	1.3	29.1	10.1	44.3	5.9	12.2	10.6	9.1	18.4	49.4	5.8	202.8	5.8	7.3	11.7	195.5	5.6
	Q3	39.5	0.9	18.4	- 7.1	29.6	7.7	45.0	7.9	12.4	13.8	9.5	21.1	51.7	7.2	206.1	5.4	7.4	10.6	198.7	5.3
	Q4	39.3	0.8	18.0	- 12.8	30.2	5.5	45.9	9.6	12.5	16.4	9.7	18.7	54.9	9.5	210.4	5.4	7.7	10.0	202.7	5.3
2008	Q1	39.4	0.6	19.1	- 12.4	30.1	3.2	46.1	9.7	12.6	14.8	10.2	18.0	56.5	12.0	213.9	5.7	7.3	7.2	206.6	5.7
	Q2	39.6	0.8	19.4	- 10.3	31.3	3.9	46.1	8.3	12.5	10.1	11.2	17.6	59.0	15.2	219.1	6.4	7.2	4.4	211.8	6.5
	Q3	39.9	0.8	19.6	- 4.3	31.9	5.0	46.6	6.5	12.3	6.0	12.3	19.9	59.8	16.7	222.4	7.2	7.6	3.5	214.7	7.3
	Q4	40.6	1.4	19.2	1.7	33.0	6.5	47.1	4.5	12.5	2.6	13.5	26.7	62.5	16.3	228.3	7.8	8.1	2.3	220.2	8.0
(1) Të llogaritura si shumë e katër tremujorëve pjestuar me katër tremujorët paraardhës.																					
(2) Nuk janë të përfshira taksat dhe subvencionet mbi produktet																					