



Produkti i Brendshëm Bruto Tremujor

Publikimi i tremujorit të parë për vitin 2010

Korrik 2010

Momentet kryesore

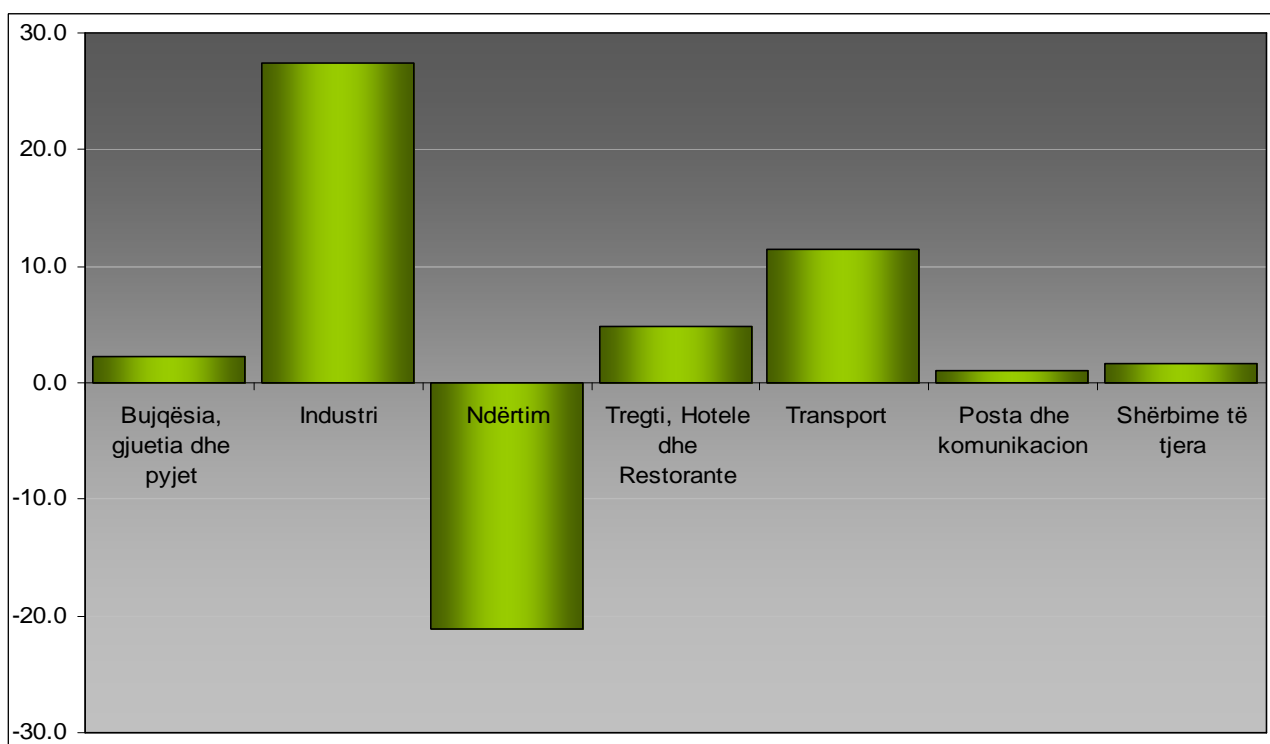
Ekonomia në tremujorin e parë të vitit 2010 u rrit me 2.0 përqind kundrejt tremujorit të parë të vitit 2009, ndërsa krahasuar me tremujorin e katërt të vitit 2009 u rrit me 1.8 përqind.

Në këtë tremujor degët që kanë patur rritjet më të larta ishin industria, transporti dhe tregtia respektivisht me 27.5 përqind, 11.4 përqind dhe 4.8 përqind krahasuar me tremujorin e parë të vitit 2009. Dega që u paraqit me rënie në këtë tremujor krahasuar me të njëjtin tremujor të një viti të mëparshëm ishte ndërtimi me 21.1 përqind.

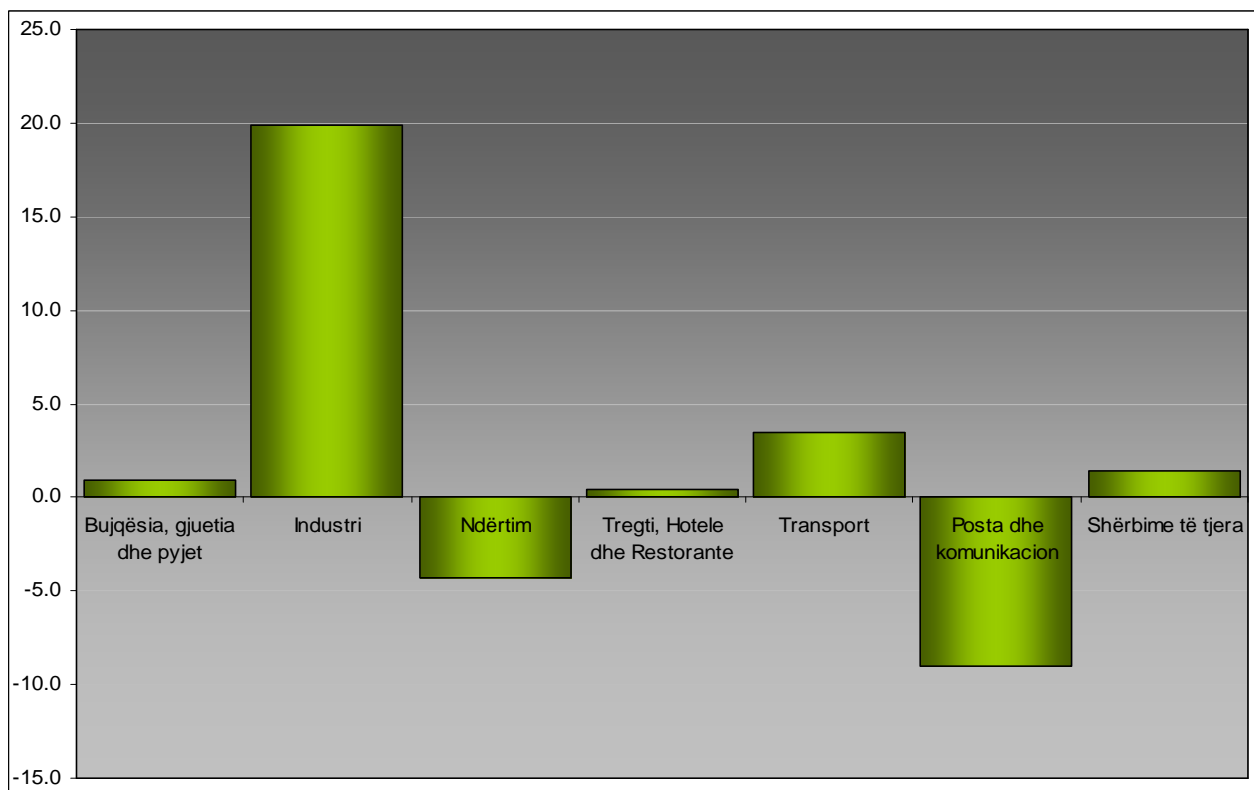
Krahasuar me tremujorin e katërt 2009 me rritje më të lartë u paraqitën degët, industria me 19.9 përqind dhe transporti me 3.5 përqind, dega post komunikacioni u shfaq me një rënie 9.0 përqind ndërsa dega e ndërtimit me rënie 4.3 përqind.

Dega e bujqësisë për këtë tremujor u rrit me 2.3 përqind, kundrejt tremujorit të parë të vitit 2009 dhe pati një rritje me 0.9 përqind kundrejt tremujorin para-ardhës.

Ndryshimet në përqindje për degët kryesore të ekonomisë, (t_1_{2010}/t_1_{2009})



Ndryshimet në përqindje për degët kryesore të ekonomisë, (t₁_2010/ t₄_2009)



Komente

Publikimi i kësaj serie tremujore ka si objektiv kryesor që të japë një informim sa më koherent për ecurinë e ekonomisë. Kjo seri përfshin vlerësime të PBB-së tremujore me çmime konstante (ndryshimet në volum të PBB-së tremujore), në të cilin nuk janë përfshirë në vlerësim taksat dhe subvencionet mbi produktet. Llogaritjet me çmime konstante janë shprehur me mesataren e çmimeve të vitit 2005. Vlerësimet për PBB-në tremujore janë bërë mbi të dhënat origjinale si dhe mbi të dhënat e zhveshura nga efektet sezonale. Metoda që është përdorur për të vlerësuar PBB-në tremujore konsiderohet një mënyrë indirekte.

Llogaritjet e PBB-së tremujore janë konsistente me llogaritë kombëtare vjetore si dhe janë të bazuara në të njëjtat koncepte e principe me to. Këto vlerësime janë bazuar në të dhënat e disponueshme që ekzistojnë deri në Qershor të vitit 2010. Të dhënat tremujore që janë përdorur për vlerësimin e PBB Tremujore janë kryesisht të dhëna administrative si dhe të dhëna të marra nga anketat tremujore që kryhen nga INSTAT. Këto seri janë subjekt i revizionimeve në të ardhmen, gjë e cila lidhet me përmirësimin dhe shtimin e informacionit në kohë.

Shënim plotësues:

Për shkak të periodicitetit që kanë seritë tremujore, shumë shpesh ato përfshihen nga lëvizje në periudhën afat-shkurtër, të njohura si lëkundje sezonale. Këto lëvizje mund të shkaktohen nga një sërë faktorësh si moti, ndryshimet legjislativë, punësimi sezonal (orët e punës), koordinimi i vendim-marrjeve, etj. Këto lëvizje tentojnë që të përsëriten në mënyrë të rregullt çdo tremujor të çdo viti.

Ndryshimet atmosferike si temperaturat, shirat, etj, ndikojnë drejtpërsëdrejti në prodhimin e produkteve bujqësore, sektorin e ndërtimit, të transportit etj. Koordinimi i vendim-marrjeve si, pagesa e taksave apo shpërblimet në fund të vitit për punonjësit, japin efekte të rregullta sezonale. Gjithashtu nga këto efekte përfshihen dhe degë si turizmi e shërbimet që karakterizohen nga punësimi sezonal.

Efektet e përmendura më lart, e një sërë të tjerash si këto, nxjerrin si domosdoshmëri zhveshjen nga efektet specifike sezonale të secilit tremujorë në mënyrë që të ketë kuptim krahasimi i treguesve tremujor midis tyre.

Më konkretisht rritja me 2.0 përqind i tremujorit të parë të vitit 2010 krahasuar me tremujorin e parë të vitit 2009 është bazuar mbi seritë e të dhënave tremujore të pa zhveshura nga efektet sezonale, pasi të dy këta tremujorë i përkasin të njëjtës periudhë kohore të vitit, ndërsa rritja me 1.8 përqind i tremujorit të parë të vitit 2010 krahasuar me tremujorin e katërt të vitit 2009 është bazuar mbi seritë e të dhënave tremujore të zhveshura nga efektet sezonale. Kjo mundëson që këta dy tremujorë mund të krahasohen me njëri tjetrin për të dhënë një koncept më të qartë të ecurisë të treguesve tremujorë.

PBB Tremujore sipas degëve të ekonomisë

Bujqësia

Aktiviteti bujqësor në tremujorin e parë të vitit 2010 krahasuar me të njëjtin tremujor të një viti më parë u rrit me 2.3 përqind dhe ka patur një rritje me 0.9 përqind kundrejt tremujorit të katërt të vitit 2009.

Industria

Grupi i industrive pati rritjen më të madhe me 27.5 përqind në tremujorin e parë të vitit 2010 krahasuar kjo me tremujorin e parë të 2009. Krahasuar me tremujorin e katërt të vitit 2009, dega e industrisë pati një rritje prej 19.9 përqind.

Industria:

Duhet theksuar fakti që në degën e industrisë vlerësimi i energjisë elektrike është bërë me mënyrën direkt të vlerësimit, në ndryshim kjo, nga vlerësimi i degëve të tjera të cilat bazohen mbi mënyrën indirekte të vlerësimit. Në këtë tremujor për këtë degë janë vlerësuar prodhimi dhe konsumi ndërmjetës më vete dhe më pas vlera e shtuar si diferencë e tyre.

Ndërtimi

Aktiviteti i ndërtimit në tremujorin e parë të vitit 2010 pati rënien me te madhe me 21.1 përqind krahasuar me tremujorin e parë të vitit 2009 dhe me 4.3 përqind krahasuar me tremujorin e katërt të vitit 2009.

Tregti, Hotele dhe Restorante

Ky grup pati një rritje prej 4.8 përqind në tremujorin e parë të vitit 2010 krahasuar me të njëjtin tremujor të një viti më parë dhe një rritje prej 0.4 përqind krahasuar me tremujorin e katërt të vitit 2009.

Transporti

Aktiviteti i transportit në tremujorin e parë të vitit 2010 u rrit me 11.4 përqind

krahasuar me të njëjtin tremujor të një viti më parë dhe pati një rritje me 3.5 përqind ndaj tremujorit para-ardhës.

Post-komunikacioni

Dega e post-komunikacionit u shfaq me rritje 1.0 përqind në tremujorin e parë të vitit 2010 përkundrejt tremujorit të parë të 2009 dhe një rënie me 9.0 përqind përkundrejt tremujorit të katërt të vitit 2009.

Shërbimet

Dega e shërbimeve në tremujorin e parë të vitit 2010 pati rritje me 1.7 përqind kundrejt tremujorit të parë të vitit 2009 dhe një rritje prej 1.4 përqind krahasuar me tremujorin e katërt të vitit 2009.

Shënime teknike

Informacioni i disponueshëm për tremujorin e parë të vitit 2010

Të dhënat japin informacionin e parë të disponueshëm për tremujorin e parë të vitit 2010, në lidhje me PBB-në tremujore të shprehur në terma volumi të zhveshura nga efektet sezonale.

Statistikat për periudhën në të cilën po referohemi janë të bazuara në informacionin e mbledhur deri në muajin Qershor të vitit 2010 dhe janë subjekt i revizionimeve të mëvonshme me përmirësimin e informacionit në të ardhmen.

Për vlerësimin e PBB-së tremujore është përdorur një metodë indirekte.

Konsiderohet si një metodë indirekte sepse të dhënat tremujore që disponohen përdoren për të prodhuar vlerën e shtuar tremujore duke u bazuar në raportet që zënë këta indikatorë. Kjo metodë bazohet në supozimin se për periudhën në të cilin po analizojmë raporti midis vlerës së shtuar dhe prodhimit është konstant. Nga ana tjetër metoda direkt bën vlerësime të prodhimit dhe konsumit ndërmjetës më vete, diferenca e të cilëve jep si rezultat vlerën e shtuar.

Vijueshmëria e llogaritjeve

Në metodën indirekte radha që ndiqet për të vlerësuar PBB-në tremujore mund të jetë e ndryshme, por ajo më e përdorura vijon si më poshtë:

- a) Mbledhja dhe balancimi i të dhënave tremujore me çmime korente dhe konstante nga burime të ndryshme të dhënash.
- b) Krijimi i serive kohore për të dhënat tremujore në mënyrë që periudhat e ndryshme të jenë të krahasueshme mes tyre.
- c) Kalibrimi (benchmark-imi) i serive të të dhënave tremujore të pa zhveshura nga efektet sezonale me serinë e të dhënave vjetore.
- d) Agregimi i të dhënave tremujore e më pas eliminimi i efekteve sezonale të tyre.
- e) Krahasimi i serive të të dhënave të zhveshura nga efektet e sezonalitetit.

Është për tu theksuar fakti që shuma e katër tremujorëve të zhveshur nga efektet e sezonalitetit jo domosdoshmërisht duhet të jetë e barabartë me vlerën vjetore të PBB-së. Kjo vjen për praninë e efekteve sezonale që kanë të pranishme seritë tremujore.

Seritë e shprehura me çmime konstante me një vit bazë (2005=100)

Seritë e të dhënave janë zinxhir dhe të shprehura me çmimet e vitit 2005. Ato përshkruhen si indeksi i volumit të Laspeyres.

Seritë janë shprehur në vlerë dhe jo si indekse pasi kjo ka avantazhin për të treguar madhësitë relative të komponentëve. Përdorimi i indeksit të Laspeyres bëhet për ti dhënë serive tremujore konceptet e një serie kohore, ose thënë ndryshe për ti bërë periudha të ndryshme të krahasueshme mes tyre.

Kjo procedurë mund të përdoret në nivele të ndryshme agregimi, por duhet të kihet parasysh se vlera e shumës që vjen si rezultat i përdorimit të indeksit të Laspeyres, nuk është e barabartë me shumën që vjen si rezultat i përbërësve të saj.

Proçesi i Benchmark-imit

Qëllimi kryesor i këtij proçesi është që të sigurohet që llogaritë tremujore të jenë konsistente me llogaritë vjetore. Konsistenca midis këtyre dy llogarive mund të bëhet me çmime korente dhe konstante, ku si vlerat tremujore ashtu dhe ato vjetore janë të shprehura me çmime të të njëjtit vit bazë.

Është për tu theksuar fakti që ky proçes ruan trendin e indikatorëve tremujorë duke dhënë në këtë mënyrë ndryshimet në volum të axhustuara.

Zhveshja nga sezonaliteti

Një nga karakteristikat më të rëndësishme të serive tremujore është prania e sezonalitetit në to. Ekzistojnë dy mënyra për të eliminuar efektet sezonale nga seritë tremujore.

Mënyra indirekte

Niveli i detajimit, në të cilin një seri është zhveshur nga sezonaliteti, është e rëndësishme pasi kjo ndikon në cilësinë e serisë. Seritë individuale të degëve të ndryshme të ekonomisë mund të zhvishen nga efektet sezonale dhe më pas të agregohen në degë më të mëdha. Kjo metodë konsiderohet si metodë indirekte. Metoda indirekte ka avantazhin se i ruan më mirë efektet sezonale të një serie individuale por kjo vetëm me çmime korente sepse me çmime konstante ky efekt zbehet për shkak të ndikimit të indekseve zinxhir që krijohen.

Mënyra direkt:

Një mënyrë tjetër është që degët e ekonomisë të agregohen fillimisht në degë më të mëdha e më pas të zhvishen nga efektet sezonale. Kjo mënyrë është quajtur mënyra direkt e zhveshjes së efekteve të sezonalitetit.

Metoda direkt mund të japë rezultate më të mira nëse degët individuale të ekonomisë kanë efekte të ngjashme sezonale me njëra tjetrën. Sa më të detajuara të merren seritë e të dhënave aq më e madhe është diferenca midis faktorëve jo të rregullt të një serie dhe atyre të zhveshur nga sezonaliteti, gjë e cila mund të humbasë objektivin kryesor që kanë efektet sezonale.

Në një vend si Shqipëria ngjarjet jo të rregullta mund të kenë një ndikim të madh në të dhëna të caktuara. Gjithsesi nëse komponentët përbërës të një serie kanë të njëjtin sezonalitet, agregimi zbut efektet e komponentëve jo të rregullta. Kjo është domethënëse për rastin e Shqipërisë ku shumë seri ekonomike ndikohen nga fluktacionet e njëjta sezonale të një dege.

INSTAT ka vendosur që të përdorë metodën direkt për të eliminuar efektet sezonale.

Politikat revizionuese

Një nga momentet më kryesore të serive të të dhënave tremujore janë revizionimet e tyre. Këto revizionime janë me frekuenca të ndryshme që në përgjithësi ndahen në tre grupe kryesore:

1. Revizionime Tremujore:

Të dhënat që bëhen të disponueshme për tremujorin e fundit kanë efekt edhe në revizionimin e tremujorëve para-ardhës, sepse:

- Me ardhjen e të dhënave për tremujorin e fundit vijnë edhe një sërë të dhënash të reja për tremujorët e mëparshëm, të cilat vijnë si rezultat i përmirësimeve por mund të vijnë edhe si arsye e ndryshimeve administrative. Duhet theksuar fakti që të dhënat që përdoren për vlerësimin e PBB Tremujore janë kryesisht të dhëna administrative.
- Futja e të dhënave të tremujorit të fundit në seri dhe më pas zhveshja e serisë së re nga efektet sezonale sjell edhe disa ndryshime për tremujorët e afërt të mëparshëm.

2. Revizionime Vjetore:

Duke qenë se vlerësimi i PBB Tremujore mbështetet në të dhënat vjetore,

ndryshimet që do të ndodhin në PBB Vjetore do të reflektohen dhe në seritë tremujore. Ndryshimet vjetore vijnë si rezultat i përmirësimeve të burimeve ekzistuese vjetore ose dhe futjes së burimeve të reja. Vlerësimi i një viti kalon në tre etapa derisa arrin vlerësimin final të tij.

Ndryshimet që ndodhin në këto etapa reflektojnë edhe seritë tremujore. Efektet e ndryshimeve vjetore duke qenë se kanë një mospërputhje kohore relativisht të gjatë (vjetorja paraprake, del 11 muaj pasi viti ka përfunduar, vjetorja gjysmë finale del 17 muaj me vonesë dhe finalja 29 muaj me vonesë), japin një efekt më të madh dhe më të shtrirë në kohë në seritë tremujore.

3. Revizionime Metodologjike:

Përgjithësisht këto lloj revizionimesh janë si pasojë e ndryshimeve ose përmirësimeve metodologjike që ndodhin si në llogaritë kombëtare vjetore ashtu edhe në ato tremujore, që në të dy rastet do të kenë efektet e tyre në seritë tremujore. Gjithashtu këto lloj revizionimesh mund të vijnë dhe kur burime të reja të dhënash bëhen të disponueshme të cilat do të zëvendësojnë ato të mëparshmet.

E drejta e autorit

Informacioni i mësipërm i dhënë nga INSTAT mund të përdoret lirisht ose dhe të ripërpunohet, por në të gjithë rastet duhet të bëhet e specifikuar që burimi nga janë marrë të dhënat për tu përdorur është INSTAT.

Publikimi i ardhshëm

Produkti i Brendshëm Bruto: tremujori i dytë i vitit 2010 do të bëhet i disponueshëm më 30 Shtator 2010.

Produkti i Brendshëm Bruto sipas aktiviteteve ekonomike
Seritë e të dhënave të shprehura me çmimet e një viti bazë (2005=100) (1)

| | | Bujqësia, blektori, gjuetia dhe pyjet | Industria | Ndërtimi | Tregëti, Hotele dhe Restorante | Transporti | Posta dhe komunikacioni | Shërbime të tjera | Totali i Vlerës së Shtuar | FISIM | Produkti i Brëndshëm Bruto me çmimet bazë (2) |
|--|----|--|------------------|-----------------|---|-------------------|------------------------------------|------------------------------|--------------------------------------|--------------|--|
| Vlerat të pa zhveshura nga efektet sezonale (3) | | | | | | | | | | | |
| Tremujori | | | | | | | | | | | |
| 2005 | T1 | 34,585 | 16,494 | 17,734 | 31,033 | 7,131 | 6,309 | 40,656 | 153,944 | 5,385 | 148,558 |
| | T2 | 49,714 | 21,082 | 25,714 | 38,580 | 10,736 | 7,153 | 43,226 | 196,205 | 5,595 | 190,610 |
| | T3 | 37,216 | 20,083 | 27,054 | 45,372 | 11,452 | 7,511 | 45,270 | 193,957 | 6,354 | 187,603 |
| | T4 | 30,125 | 20,660 | 31,257 | 44,044 | 11,668 | 7,284 | 48,493 | 193,530 | 6,174 | 187,356 |
| 2006 | T1 | 36,001 | 20,184 | 18,886 | 33,043 | 8,220 | 7,593 | 43,675 | 167,602 | 6,238 | 161,364 |
| | T2 | 51,754 | 21,823 | 25,535 | 39,232 | 10,223 | 6,592 | 45,379 | 200,538 | 6,565 | 193,972 |
| | T3 | 38,131 | 22,567 | 29,905 | 44,390 | 12,241 | 8,296 | 46,353 | 201,883 | 6,894 | 194,989 |
| | T4 | 30,494 | 23,229 | 38,160 | 45,603 | 11,229 | 9,365 | 51,484 | 209,563 | 7,214 | 202,349 |
| 2007 | T1 | 36,665 | 19,699 | 25,585 | 34,827 | 9,518 | 8,296 | 46,257 | 180,846 | 7,811 | 173,035 |
| | T2 | 52,586 | 21,025 | 27,087 | 41,510 | 12,019 | 8,883 | 49,428 | 212,538 | 8,244 | 204,294 |
| | T3 | 39,186 | 19,218 | 30,067 | 47,157 | 12,387 | 9,880 | 51,656 | 209,551 | 8,482 | 201,069 |
| | T4 | 32,211 | 18,183 | 43,421 | 48,283 | 10,564 | 10,423 | 59,121 | 222,205 | 8,625 | 213,580 |
| 2008 | T1 | 39,680 | 17,328 | 27,973 | 39,354 | 9,704 | 8,836 | 54,805 | 197,680 | 8,546 | 189,134 |
| | T2 | 56,347 | 21,525 | 33,218 | 44,570 | 10,740 | 10,519 | 53,525 | 230,444 | 8,367 | 222,077 |
| | T3 | 41,783 | 21,972 | 35,660 | 51,261 | 11,146 | 11,594 | 54,190 | 227,605 | 8,608 | 218,997 |
| | T4 | 34,581 | 21,962 | 42,800 | 49,743 | 11,106 | 13,701 | 56,342 | 230,235 | 9,205 | 221,029 |
| 2009 | T1 | 40,799 | 17,881 | 28,064 | 40,172 | 9,611 | 13,648 | 55,256 | 205,430 | 9,442 | 195,989 |
| | T2 | 58,000 | 21,374 | 39,584 | 46,194 | 12,117 | 13,250 | 55,316 | 245,835 | 9,606 | 236,229 |
| | T3 | 42,917 | 20,404 | 35,926 | 54,680 | 13,266 | 15,832 | 54,058 | 237,083 | 9,817 | 227,266 |
| | T4 | 35,184 | 21,166 | 36,376 | 53,167 | 11,423 | 15,155 | 57,157 | 229,628 | 10,185 | 219,443 |
| 2010 | T1 | 41,731 | 22,796 | 22,146 | 42,107 | 10,710 | 13,788 | 56,175 | 209,453 | 9,449 | 200,005 |

(1) Viti mbyllet më 31 Dhjetor

(2) Nuk janë të përfshira taksat dhe subvencionet mbi produktet

(3) Vlerat janë në milion Lek

Produkti i Brendshëm Bruto sipas aktivitetit ekonomik
Seritë e të dhënave të shprehura me çmimet e një viti bazë (2005=100) (1)

| | | Bujqësia, blektori, gjuetia dhe pyjet | Industria | Ndërtimi | Tregëti, Hotele dhe Restorante | Transporti | Posta dhe komunikacioni | Shërbime të tjera | Totali i Vlerës së Shtuar | FISIM | Produkti i Brëndshëm Bruto me çmimet bazë (2) |
|---|----|--|------------------|-----------------|---|-------------------|------------------------------------|------------------------------|--------------------------------------|--------------|--|
| Vlerat të zhveshura nga efektet sezonale (3) | | | | | | | | | | | |
| Tremujori | | | | | | | | | | | |
| 2005 | T1 | 37,890 | 17,851 | 24,046 | 38,763 | 9,140 | 6,309 | 43,316 | 177,315 | 5,385 | 171,930 |
| | T2 | 37,578 | 20,664 | 26,114 | 39,656 | 10,220 | 7,153 | 44,207 | 185,592 | 5,595 | 179,997 |
| | T3 | 38,238 | 19,833 | 26,049 | 40,423 | 10,456 | 7,511 | 44,796 | 187,306 | 6,354 | 180,952 |
| | T4 | 38,598 | 19,838 | 25,220 | 40,036 | 10,847 | 7,284 | 45,207 | 187,031 | 6,174 | 180,857 |
| 2006 | T1 | 38,987 | 21,791 | 25,206 | 40,454 | 10,409 | 7,593 | 45,882 | 190,324 | 6,238 | 184,086 |
| | T2 | 39,187 | 21,392 | 26,122 | 40,432 | 9,894 | 6,592 | 46,493 | 190,112 | 6,565 | 183,547 |
| | T3 | 39,456 | 22,254 | 28,971 | 40,332 | 10,798 | 8,296 | 46,657 | 196,764 | 6,894 | 189,870 |
| | T4 | 39,144 | 22,350 | 30,948 | 41,464 | 10,681 | 9,365 | 48,316 | 202,268 | 7,214 | 195,054 |
| 2007 | T1 | 39,597 | 21,294 | 33,529 | 41,580 | 11,386 | 8,296 | 48,654 | 204,337 | 7,811 | 196,526 |
| | T2 | 39,871 | 20,558 | 27,765 | 42,772 | 11,600 | 8,883 | 50,135 | 201,584 | 8,244 | 193,341 |
| | T3 | 40,618 | 18,897 | 29,335 | 43,291 | 11,028 | 9,880 | 51,127 | 204,175 | 8,482 | 195,693 |
| | T4 | 41,028 | 17,591 | 35,548 | 44,529 | 10,648 | 10,423 | 55,620 | 215,387 | 8,625 | 206,762 |
| 2008 | T1 | 41,987 | 18,784 | 36,383 | 45,754 | 11,289 | 8,836 | 57,119 | 220,153 | 8,546 | 211,607 |
| | T2 | 42,768 | 20,962 | 33,743 | 45,886 | 10,364 | 10,519 | 54,397 | 218,640 | 8,367 | 210,272 |
| | T3 | 43,101 | 21,593 | 34,819 | 46,483 | 10,250 | 11,594 | 55,094 | 222,933 | 8,608 | 214,325 |
| | T4 | 43,973 | 21,259 | 35,422 | 46,493 | 11,207 | 13,701 | 53,501 | 225,556 | 9,205 | 216,351 |
| 2009 | T1 | 44,164 | 19,493 | 36,612 | 47,295 | 10,959 | 13,648 | 55,696 | 227,865 | 9,442 | 218,423 |
| | T2 | 44,071 | 20,764 | 39,752 | 47,972 | 11,680 | 13,250 | 55,356 | 232,845 | 9,606 | 223,239 |
| | T3 | 44,349 | 20,026 | 34,981 | 48,904 | 12,177 | 15,832 | 55,870 | 232,140 | 9,817 | 222,323 |
| | T4 | 44,724 | 20,545 | 30,301 | 49,457 | 11,665 | 15,155 | 55,795 | 227,642 | 10,185 | 217,457 |
| 2010 | T1 | 45,137 | 24,635 | 28,987 | 49,671 | 12,072 | 13,788 | 56,579 | 230,869 | 9,449 | 221,420 |

(1) Viti mbyllet më 31 Dhjetor

(2) Nuk janë të përfshira taksat dhe subvencionet mbi produktet

(3) Vlerat janë në milion Lek

Produkti i Brendshëm Bruto sipas aktivitetit ekonomik
Seritë e të dhënave të shprehura me çmimet e një viti bazë (2005=100) (1)

| | | Bujqësia, blektori, gjuetia dhe pyjet | Industria | Ndërtimi | Tregëti, Hotele dhe Restorante | Transporti | Posta dhe komunikacioni | Shërbime të tjera | Totali i Vlerës së Shtuar | FISIM | Produkti i Brëndshëm Bruto me çmimet bazë (2) | | |
|---|----|--|-----------|----------|-----------------------------------|------------|----------------------------|----------------------|------------------------------|-------|---|------|-----|
| Ndryshimet në përqindje të një tremujori me po të njëjtin tremujor të një viti më parë (Tv,i/Tv-1,i) (3) | | | | | | | | | | | | | |
| Tremujori | | | | | | | | | | | | | |
| 2005 | T1 | 1.5 | 2.9 | 9.9 | 5.9 | 7.8 | 35.6 | - | 1.3 | 4.0 | - | 7.8 | 4.5 |
| | T2 | 0.6 | 25.2 | 7.3 | 6.9 | 13.3 | 27.1 | - | 5.7 | 7.3 | - | 0.4 | 7.5 |
| | T3 | 1.6 | 13.2 | 12.0 | 5.9 | 3.3 | 15.7 | - | 5.3 | 6.6 | - | 10.2 | 6.5 |
| | T4 | 0.5 | 2.9 | 0.8 | 4.4 | 14.1 | 12.0 | - | 4.9 | 3.7 | - | 12.2 | 3.4 |
| 2006 | T1 | 4.1 | 22.4 | 6.5 | 6.5 | 15.3 | 20.3 | - | 7.4 | 8.9 | - | 15.8 | 8.6 |
| | T2 | 4.1 | 3.5 | 0.7 | 1.7 | 4.8 | 7.8 | - | 5.0 | 2.2 | - | 17.3 | 1.8 |
| | T3 | 2.5 | 12.4 | 10.5 | 2.2 | 6.9 | 10.5 | - | 2.4 | 4.1 | - | 8.5 | 3.9 |
| | T4 | 1.2 | 12.4 | 22.1 | 3.5 | 3.8 | 28.6 | - | 6.2 | 8.3 | - | 16.8 | 8.0 |
| 2007 | T1 | 1.8 | 2.4 | 35.5 | 5.4 | 15.8 | 9.3 | - | 5.9 | 7.9 | - | 25.2 | 7.2 |
| | T2 | 1.6 | 3.7 | 6.1 | 5.8 | 17.6 | 34.8 | - | 8.9 | 6.0 | - | 25.6 | 5.3 |
| | T3 | 2.8 | 14.8 | 0.5 | 6.2 | 1.2 | 19.1 | - | 11.4 | 3.8 | - | 23.0 | 3.1 |
| | T4 | 5.6 | 21.7 | 13.8 | 5.9 | 5.9 | 11.3 | - | 14.8 | 6.0 | - | 19.6 | 5.6 |
| 2008 | T1 | 8.2 | 12.0 | 9.3 | 13.0 | 2.0 | 6.5 | - | 18.5 | 9.3 | - | 9.4 | 9.3 |
| | T2 | 7.2 | 2.4 | 22.6 | 7.4 | 10.6 | 18.4 | - | 8.3 | 8.4 | - | 1.5 | 8.7 |
| | T3 | 6.6 | 14.3 | 18.6 | 8.7 | 10.0 | 17.3 | - | 4.9 | 8.6 | - | 1.5 | 8.9 |
| | T4 | 7.4 | 20.8 | 1.4 | 3.0 | 5.1 | 31.5 | - | 4.7 | 3.6 | - | 6.7 | 3.5 |
| 2009 | T1 | 2.8 | 3.2 | 0.3 | 2.1 | 1.0 | 54.4 | - | 0.8 | 3.9 | - | 10.5 | 3.6 |
| | T2 | 2.9 | 0.7 | 19.2 | 3.6 | 12.8 | 26.0 | - | 3.3 | 6.7 | - | 14.8 | 6.4 |
| | T3 | 2.7 | 7.1 | 0.7 | 6.7 | 19.0 | 36.6 | - | 0.2 | 4.2 | - | 14.0 | 3.8 |
| | T4 | 1.7 | 3.6 | 15.0 | 6.9 | 2.9 | 10.6 | - | 1.4 | 0.3 | - | 10.6 | 0.7 |
| 2010 | T1 | 2.3 | 27.5 | 21.1 | 4.8 | 11.4 | 1.0 | - | 1.7 | 2.0 | - | 0.1 | 2.0 |

(1) Viti mbyllet më 31 Dhjetor

(2) Nuk janë të përfshira taksat dhe subvencionet mbi produktet

(3) Ndryshimet në përqindje janë llogaritur mbi numra jo të plotë.

Produkti i Brendshëm Bruto sipas aktivitetit ekonomik
Seritë e të dhënave të shprehura me çmimet e një viti bazë (2005=100) (1)

| | | Bujqësia, blektori, gjuetia dhe pyjet | Industria | Ndërtimi | Tregëti, Hotele dhe Restorante | Transporti | Posta dhe komunikacioni | Shërbime të tjera | Totali i Vlerës së Shtuar | FISIM | Vlera e Shtuar Bruto me çmimet bazë (2) |
|--|----|--|-----------|----------|--------------------------------------|------------|----------------------------|----------------------|------------------------------|-------|--|
| Ndryshimet në përqindje nga një tremujor në tjetrin (3) | | | | | | | | | | | |
| Tremujori | | | | | | | | | | | |
| 2005 | T1 | - 0.5 | - 7.3 | - 4.9 | 0.7 | - 6.9 | - 3.0 | 0.6 | - 1.7 | - 2.1 | - 1.7 |
| | T2 | - 0.8 | 15.8 | 8.6 | 2.3 | 11.8 | 13.4 | 2.1 | 4.7 | 3.9 | 4.7 |
| | T3 | 1.8 | - 4.0 | - 0.3 | 1.9 | 2.3 | 5.0 | 1.3 | 0.9 | 13.6 | 0.5 |
| | T4 | 0.9 | 0.0 | - 3.2 | - 1.0 | 3.7 | - 3.0 | 0.9 | - 0.1 | - 2.8 | 0.1 |
| 2006 | T1 | 1.0 | 9.8 | - 0.1 | 1.0 | - 4.0 | 4.2 | 1.5 | 1.8 | 1.0 | 1.8 |
| | T2 | 0.5 | - 1.8 | 3.6 | - 0.1 | - 5.0 | - 13.2 | 1.3 | - 0.1 | 5.3 | 0.3 |
| | T3 | 0.7 | 4.0 | 10.9 | - 0.2 | 9.1 | 25.9 | 0.4 | 3.5 | 5.0 | 3.4 |
| | T4 | - 0.8 | 0.4 | 6.8 | 2.8 | - 1.1 | 12.9 | 3.6 | 2.8 | 4.6 | 2.7 |
| 2007 | T1 | 1.2 | - 4.7 | 8.3 | 0.3 | 6.6 | - 11.4 | 0.7 | 1.0 | 8.3 | 0.8 |
| | T2 | 0.7 | - 3.5 | - 17.2 | 2.9 | 1.9 | 7.1 | 3.0 | - 1.3 | 5.5 | 1.6 |
| | T3 | 1.9 | - 8.1 | 5.7 | 1.2 | - 4.9 | 11.2 | 2.0 | 1.3 | 2.9 | 1.2 |
| | T4 | 1.0 | - 6.9 | 21.2 | 2.9 | - 3.4 | 5.5 | 8.8 | 5.5 | 1.7 | 5.7 |
| 2008 | T1 | 2.3 | 6.8 | 2.3 | 2.8 | 6.0 | - 15.2 | 2.7 | 2.2 | - 0.9 | 2.3 |
| | T2 | 1.9 | 11.6 | - 7.3 | 0.3 | - 8.2 | 19.0 | - 4.8 | - 0.7 | - 2.1 | 0.6 |
| | T3 | 0.8 | 3.0 | 3.2 | 1.3 | - 1.1 | 10.2 | 1.3 | 2.0 | 2.9 | 1.9 |
| | T4 | 2.0 | - 1.5 | 1.7 | 0.0 | 9.3 | 18.2 | - 2.9 | 1.2 | 6.9 | 0.9 |
| 2009 | T1 | 0.4 | - 8.3 | 3.4 | 1.7 | - 2.2 | - 0.4 | 4.1 | 1.0 | 2.6 | 1.0 |
| | T2 | - 0.2 | 6.5 | 8.6 | 1.4 | - 6.6 | - 2.9 | - 0.6 | 2.2 | 1.7 | 2.2 |
| | T3 | 0.6 | - 3.6 | - 12.0 | 1.9 | 4.2 | 19.5 | 0.9 | - 0.3 | 2.2 | 0.4 |
| | T4 | 0.8 | 2.6 | - 13.4 | 1.1 | - 4.2 | - 4.3 | - 0.1 | - 1.9 | 3.8 | 2.2 |
| 2010 | T1 | 0.9 | 19.9 | - 4.3 | 0.4 | 3.5 | - 9.0 | 1.4 | 1.4 | - 7.2 | 1.8 |

(1) Viti mbyllet më 31 Dhjetor

(2) Nuk janë të përfshira taksat dhe subvencionet mbi produktet

(3) Ndryshimet në përqindje janë llogaritur mbi numra jo të plotë.